



การอบรมผู้ประเมิน คุณภาพการศึกษาภายใน ระบบ SDU QA ระดับหน่วยงาน

11 พฤษภาคม 2569 เวลา 9.00-15.30 น.
ณ ห้องประชุมลำพอง 2 มหาวิทยาลัยสวนดุสิต

LIST OF CONTENT

- ภาพรวมระบบ SDU QA
- เกณฑ์การประเมินคุณภาพ ระดับหน่วยงาน (3 ส่วน)
 1. IQA
 2. SDGs
 3. Key Results
- การทดสอบหลังการอบรม (Post-test) 45 นาที

ระดับหลักสูตร

AUN QA

8 เกณฑ์ 53 ประเด็น

หรือ

IQA

6 องค์ประกอบ 13 ตัวชี้วัด
(เฉพาะหลักสูตรที่ปิดแบบมีเงื่อนไข)

ระดับคณะ/โรงเรียน

IQA

5 องค์ประกอบ
12 ตัวชี้วัด

และ

Key Results

ที่หน่วยงานรับผิดชอบหลัก/
ร่วมดำเนินการ

และ

SDGs

ระดับวิทยาเขต/ศูนย์การศึกษา/สถาบัน/สำนัก/หน่วยงานอิสระ

รายงาน IQA
ตามพันธกิจ
(ตามตัวชี้วัดที่เกี่ยวข้อง)

และ

Key Results

ที่หน่วยงานรับผิดชอบหลัก/
ร่วมดำเนินการ

และ

SDGs

ระดับมหาวิทยาลัย

IQA

5 องค์ประกอบ
11 ตัวชี้วัด

และ

Key Results

และ

ผลคะแนน
SDGs

ระบบ SDU QA ระดับหน่วยงาน

- IQA (ปีการศึกษา 2568)
- Key Results (ปีปฏิทิน 2569)
- SDGs (ปีการศึกษา 2568)

เกณฑ์ สป.อว. ตามระบบ IQA

เกณฑ์ สป.อว. ตามระบบ IQA

| ด้าน | ตัวชี้วัด | ประเภทตัวชี้วัด |
|--|---|-----------------|
| SDU 1 การผลิตบัณฑิต | 1.1 อาจารย์ประจำคณะ/โรงเรียนที่มีคุณวุฒิปริญญาเอก | เชิงปริมาณ |
| | 1.2 อาจารย์ประจำคณะ/โรงเรียนที่ดำรงตำแหน่งทางวิชาการ | เชิงปริมาณ |
| | 1.3 จำนวนนักศึกษาเต็มเวลาเทียบเท่าต่อจำนวนอาจารย์ประจำ | เชิงปริมาณ |
| | 1.4 การบริการนักศึกษาระดับปริญญาตรี | เชิงคุณภาพ |
| | 1.5 กิจกรรมนักศึกษาระดับปริญญาตรี | เชิงคุณภาพ |
| SDU 2 การวิจัยและนวัตกรรม | 2.1 ระบบและกลไกการบริหารและพัฒนางานวิจัย/งานสร้างสรรค์/นวัตกรรม | เชิงคุณภาพ |
| | 2.2 เงินสนับสนุนงานวิจัย/งานสร้างสรรค์/นวัตกรรม | เชิงปริมาณ |
| | 2.3 ผลงานทางวิชาการของอาจารย์ประจำและนักวิจัย | เชิงปริมาณ |
| SDU 3 การบริการวิชาการ | 3.1 การบริการวิชาการแก่สังคม | เชิงคุณภาพ |
| SDU 4 การทำนุบำรุงศิลปวัฒนธรรมและความเป็นไทย | 4.1 ระบบและกลไกการทำนุบำรุงศิลปวัฒนธรรมและความเป็นไทย | เชิงคุณภาพ |
| SDU 5 การบริหารจัดการของมหาวิทยาลัย | 5.1 การบริหารของคณะ/โรงเรียนเพื่อการกำกับติดตามผลลัพธ์ตามพันธกิจกลุ่มมหาวิทยาลัย และเอกลักษณ์ของมหาวิทยาลัย | เชิงคุณภาพ |
| | 5.2 ระบบกำกับประกันคุณภาพหลักสูตรและคณะ/โรงเรียน | เชิงคุณภาพ |

เชิงปริมาณ = 5 ตัวชี้วัด
เชิงคุณภาพ = 7 ตัวชี้วัด

เกณฑ์ สป.อว. ตามระบบ IQA (ต่อ)

ตัวชี้วัดเชิงปริมาณ

- ต้องแสดงร้อยละหรือค่าเฉลี่ยหรือสัดส่วน โดยใช้การเทียบบัญญัติไตรยางศ์เป็นค่าคะแนน
- การนับจำนวนอาจารย์ประจำ (กรณีมีอาจารย์บรรจุใหม่)
 - 9-12 เดือน นับเป็น 1 คน
 - 6-9 เดือน นับเป็น 0.5 คน
 - ต่ำกว่า 6 เดือน ไม่นับ

เกณฑ์ สป.อว. ตามระบบ IQA (ต่อ)

| | |
|----------------|--|
| ชื่อตัวชี้วัด | 1.1 อาจารย์ประจำคณะ/โรงเรียนที่มีคุณวุฒิปริญญาเอก |
| Input | |
| นิยามตัวชี้วัด | <p>การศึกษาระดับอุดมศึกษาถือเป็นการศึกษาระดับสูงสุดที่ต้องการบุคลากรที่มีความรู้ความสามารถและความถนัดทางวิชาการเพื่อปฏิบัติพันธกิจสำคัญของมหาวิทยาลัยในการผลิตบัณฑิต ศึกษาวิจัย เพื่อการติดตามความก้าวหน้าทางวิชาการและการพัฒนาองค์ความรู้ ดังนั้น มหาวิทยาลัยจึงควรมีอาจารย์ที่มีระดับคุณวุฒิทางการศึกษาที่ตรงหรือสัมพันธ์กับหลักสูตรที่เปิดสอนในสัดส่วนที่เหมาะสมกับพันธกิจ หรือจุดเน้นของหลักสูตร</p> <p>1. อาจารย์ประจำคณะ/โรงเรียนที่มีคุณวุฒิปริญญาเอก หมายถึง จำนวนอาจารย์ประจำที่มีคุณวุฒิปริญญาเอกทั้งหมด ที่รายงานในระบบ CHE QA Online</p> <p>2. อาจารย์ประจำคณะ/โรงเรียน หมายถึง จำนวนอาจารย์ประจำคณะ/โรงเรียนทั้งหมดรวมทั้งที่ปฏิบัติงานจริงและลาศึกษาต่อ ที่รายงานในระบบ CHE QA Online ในกรณีที่มีอาจารย์บรรจุใหม่ ให้คำนวณตามเกณฑ์อาจารย์ประจำคณะ/โรงเรียน ดังนี้</p> <p>9 – 12 เดือน คิดเป็น 1 คน 6 เดือนขึ้นไปแต่ไม่ถึง 9 เดือน คิดเป็น 0.5 คน น้อยกว่า 6 เดือน ไม่นำมานับ</p> |
| สูตรคำนวณ | $\frac{\text{จำนวนอาจารย์ประจำคณะ/โรงเรียนที่มีคุณวุฒิปริญญาเอก}}{\text{จำนวนอาจารย์ประจำคณะ/โรงเรียนทั้งหมด}} \times 100$ |
| เกณฑ์ประเมิน | <p>เกณฑ์การพิจารณาผลลัพธ์การดำเนินงาน ดังนี้</p> <p>1. คำนวณค่าร้อยละของอาจารย์ประจำคณะ/โรงเรียนที่มีคุณวุฒิปริญญาเอก ตามสูตรคำนวณ</p> <p>2. แปลงค่าร้อยละของอาจารย์ประจำคณะ/โรงเรียนที่มีคุณวุฒิปริญญาเอกที่คำนวณได้ในข้อ 1 โดยกำหนดร้อยละของอาจารย์ที่มีคุณวุฒิปริญญาเอก ร้อยละ 40 ให้เป็นค่าคะแนนเต็ม 5</p> <p>ตามสูตร</p> $\frac{\text{ร้อยละอาจารย์ประจำคณะ/โรงเรียนที่มีคุณวุฒิปริญญาเอก}}{\text{ร้อยละของอาจารย์ประจำคณะ/โรงเรียนที่มีคุณวุฒิปริญญาเอกที่กำหนดให้เป็นค่าคะแนนเต็ม 5}} \times 5$ |

ตัวอย่างการคำนวณ

จำนวนอาจารย์ระดับปริญญาเอก 30.5 คน
 จำนวนอาจารย์ทั้งหมด 87 คน

ร้อยละอาจารย์ประจำที่มีวุฒิปริญญาเอก
 $= (30.5/87) \times 100 = \text{ร้อยละ } 35.06$

เทียบบัญญัติไตรยางศ์
 $= (35.06/40) \times 5 = 4.38 \text{ คะแนน}$

เกณฑ์ สป.อว. ตามระบบ IQA (ต่อ)

| | |
|----------------|--|
| ชื่อตัวชี้วัด | 1.2 อาจารย์ประจำคณะ/โรงเรียนที่ดำรงตำแหน่งทางวิชาการ |
| Input | |
| นิยามตัวชี้วัด | <p>มหาวิทยาลัยถือเป็นขุมปัญญาของประเทศ และมีความรับผิดชอบที่จะต้องส่งเสริมให้อาจารย์ในมหาวิทยาลัยทำการศึกษาวิจัยเพื่อแสวงหาและพัฒนาองค์ความรู้ในศาสตร์สาขาวิชาต่าง ๆ อย่างต่อเนื่อง เพื่อนำไปใช้ในการเรียนการสอน รวมทั้งการแก้ไขปัญหาและพัฒนาประเทศ การดำรงตำแหน่งทางวิชาการเป็นสิ่งสะท้อนการปฏิบัติงานของอาจารย์ตามพันธกิจ</p> <ol style="list-style-type: none"> 1. อาจารย์ประจำคณะ/โรงเรียนที่ดำรงตำแหน่งทางวิชาการ หมายถึง จำนวนอาจารย์ประจำคณะ/โรงเรียนที่ดำรงตำแหน่งผู้ช่วยศาสตราจารย์ รองศาสตราจารย์ และศาสตราจารย์รวมกัน ที่รายงานในระบบ CHE QA Online 2. อาจารย์ประจำคณะ/โรงเรียน หมายถึง จำนวนอาจารย์ประจำคณะ/โรงเรียนทั้งหมด รวมทั้งที่ปฏิบัติงานจริงและลาศึกษาต่อ ที่รายงานในระบบ CHE QA Online ในกรณีที่มีอาจารย์บรรจุใหม่ ให้คำนวณตามเกณฑ์อาจารย์ประจำ ดังนี้ <ul style="list-style-type: none"> 9 – 12 เดือน คิดเป็น 1 คน 6 เดือนขึ้นไปแต่ไม่ถึง 9 เดือน คิดเป็น 0.5 คน น้อยกว่า 6 เดือน ไม่นำมานับ |
| สูตรคำนวณ | $\frac{\text{จำนวนอาจารย์ประจำคณะ/โรงเรียนที่ดำรงตำแหน่งทางวิชาการ}}{\text{จำนวนอาจารย์ประจำคณะ/โรงเรียนทั้งหมด}} \times 100$ |
| เกณฑ์ประเมิน | <p>เกณฑ์การพิจารณาผลลัพธ์การดำเนินงาน ดังนี้</p> <ol style="list-style-type: none"> 1. คำนวณค่าร้อยละของอาจารย์ประจำคณะ/โรงเรียนที่ดำรงตำแหน่งทางวิชาการตามสูตรคำนวณ 2. แปลงค่าร้อยละของอาจารย์ประจำคณะ/โรงเรียนที่ดำรงตำแหน่งทางวิชาการที่คำนวณได้ในข้อ 1 โดยกำหนดร้อยละของอาจารย์ที่ดำรงตำแหน่งทางวิชาการ ร้อยละ 60 ให้เป็นค่าคะแนนเต็ม 5 <p>ตามสูตร</p> $\frac{\text{ร้อยละอาจารย์ประจำคณะ/โรงเรียนที่ดำรงตำแหน่งทางวิชาการ}}{\text{ร้อยละของอาจารย์ประจำคณะ/โรงเรียนที่ดำรงตำแหน่งทางวิชาการที่กำหนดให้เป็นค่าคะแนนเต็ม 5}} \times 5$ |

ตัวอย่างการคำนวณ

จำนวนอาจารย์ที่ดำรงตำแหน่งวิชาการ 55 คน
 จำนวนอาจารย์ทั้งหมด 87 คน

ร้อยละอาจารย์ประจำที่ดำรงตำแหน่งวิชาการ
 $= (55/87) \times 100 = \text{ร้อยละ } 63.22$

เทียบบัญญัติไตรยางศ์
 $= (63.22/60) \times 5 = ?$

เกณฑ์ สป.อว. ตามระบบ IQA (ต่อ)

| | |
|---|--|
| ชื่อตัวชี้วัด | 1.3 จำนวนนักศึกษาเต็มเวลาเทียบเท่าต่อจำนวนอาจารย์ประจำ |
| Input | |
| นิยามตัวชี้วัด | ปัจจัยสำคัญประการหนึ่งสำหรับการจัดการการศึกษาระดับอุดมศึกษา คือสัดส่วนของนักศึกษาต่ออาจารย์ ที่จะต้องสอดคล้องกับศาสตร์ในแต่ละสาขาวิชาและลักษณะการเรียนการสอน รวมทั้งมีความเชื่อมโยงไปสู่การวางแผนต่าง ๆ เช่น การวางแผนอัตราค่าจ้างภาระงานอาจารย์ เป้าหมายการผลิตบัณฑิต ดังนั้น คณะ/โรงเรียนจึงควรมีจำนวนนักศึกษาเต็มเวลาเทียบเท่าต่อจำนวนอาจารย์ประจำที่ปฏิบัติงานจริง ไม่เกินจำนวนเหมาะสม |
| เกณฑ์ประเมิน | <p>ในกรณีที่ จำนวนนักศึกษาเต็มเวลาต่ออาจารย์ประจำน้อยกว่าหรือเท่ากับเกณฑ์มาตรฐานกำหนดเป็นคะแนน 5</p> <p>ในกรณีที่ จำนวนนักศึกษาเต็มเวลาต่ออาจารย์ประจำมากกว่าเกณฑ์มาตรฐานให้ คำนวณหาค่าความแตกต่างระหว่างจำนวนนักศึกษาเต็มเวลาต่ออาจารย์ประจำกับเกณฑ์มาตรฐาน และนำค่าความแตกต่างมาพิจารณา ดังนี้</p> <p>ค่าความแตกต่างของจำนวนนักศึกษาเต็มเวลาต่ออาจารย์ประจำที่สูงกว่าเกณฑ์มาตรฐานตั้งแต่ร้อยละ 20 กำหนดเป็นคะแนน 0</p> <p>ค่าความแตกต่างของจำนวนนักศึกษาเต็มเวลาต่ออาจารย์ประจำที่สูงกว่าเกณฑ์มาตรฐานตั้งแต่ร้อยละ 0.01 และไม่เกินร้อยละ 20ให้นำมาเทียบบัญญัติไตรยางศ์ตามสูตรเพื่อเป็นคะแนนของหลักสูตรนั้น ๆ</p> |
| สูตรคำนวณจำนวนนักศึกษาเต็มเวลาเทียบเท่า | <p>1. คำนวณค่าหน่วยกิตนักศึกษา (Student Credit Hours: SCH) ซึ่งก็คือผลรวมของผลคูณระหว่าง จำนวนนักศึกษาที่ลงทะเบียนเรียนกับจำนวนหน่วยกิตแต่ละรายวิชาที่เปิดสอนทุกรายวิชาตลอดปีการศึกษารวบรวมหลังจากนักศึกษาลงทะเบียนแล้วเสร็จ (หมดกำหนดเวลาการเพิ่ม-ถอน) โดยมีสูตรการคำนวณ ดังนี้</p> $SCH = \sum n_i c_i$ <p>เมื่อ n_i = จำนวนนักศึกษาที่ลงทะเบียนในวิชาที่ i c_i = จำนวนหน่วยกิตของวิชาที่ i</p> <p>2. คำนวณค่า FTES โดยใช้สูตรคำนวณ ดังนี้</p> $\text{จำนวนนักศึกษาเต็มเวลาเทียบเท่าต่อปี (FTES)} = \frac{\text{Student Credit Hours (SCH) ทั้งปี}}{\text{จำนวนหน่วยกิตต่อปีการศึกษาตามเกณฑ์มาตรฐานการลงทะเบียนในระดับปริญญาชั้นนั้น ๆ}}$ |

| | | |
|--|--|---|
| สัดส่วนจำนวนนักศึกษาเต็มเวลาต่ออาจารย์ประจำแยกตามกลุ่มสาขา | กลุ่มสาขา | สัดส่วนจำนวนนักศึกษาเต็มเวลาต่ออาจารย์ประจำ |
| | 1. วิทยาศาสตร์สุขภาพ - แพทยศาสตร์ - พยาบาลศาสตร์ | 8 : 1 4 : 1 6 : 1 |
| | 2. วิทยาศาสตร์กายภาพ | 20 : 1 |
| | 3. วิศวกรรมศาสตร์ | 20 : 1 |
| | 4. สถาปัตยกรรมศาสตร์และการผังเมือง | 8 : 1 |
| | 5. เกษตร ป่าไม้ และประมง | 20 : 1 |
| | 6. บริหารธุรกิจ พาณิชยศาสตร์ บัญชี การจัดการการท่องเที่ยว เศรษฐศาสตร์ | 25 : 1 |
| | 7. นิติศาสตร์ | 50 : 1 |
| | 8. ครุศาสตร์/ศึกษาศาสตร์ | 30 : 1 |
| | 9. ศิลปกรรมศาสตร์ ทัศนศิลป์และประยุกต์ศิลป์ | 8 : 1 |
| | 10. สังคมศาสตร์/มนุษยศาสตร์ | 25 : 1 |
| สูตรการคำนวณ | <p>1. คำนวณหาค่าความแตกต่างจากเกณฑ์มาตรฐานและนำมาคิดเป็นค่าร้อยละตามสูตร</p> $\frac{\text{สัดส่วนจำนวนนักศึกษาเต็มเวลาต่อจำนวนอาจารย์ประจำที่เป็นจริง} - \text{สัดส่วนจำนวนนักศึกษาเต็มเวลาต่อจำนวนอาจารย์ประจำตามเกณฑ์มาตรฐาน}}{\text{สัดส่วนจำนวนนักศึกษาเต็มเวลาต่อจำนวนอาจารย์ประจำตามเกณฑ์มาตรฐาน}} \times 100$ <p>2. นำค่าร้อยละจากข้อ 1 มาคำนวณคะแนน ดังนี้</p> <p>2.1) ค่าร้อยละที่น้อยกว่าหรือเท่ากับร้อยละ 0 คิดเป็น 5 คะแนน</p> <p>2.2) ค่าร้อยละที่มากกว่าหรือเท่ากับร้อยละ 20 คิดเป็น 0 คะแนน</p> <p>2.3) ค่าร้อยละที่มากกว่าร้อยละ 0 แต่น้อยกว่าร้อยละ 20ให้นำมาคิดคะแนนดังนี้</p> $\text{คะแนนที่ได้} = \frac{5 - (\text{ค่าร้อยละที่คำนวณได้จาก 2.3})}{4}$ <p>หมายเหตุ:</p> <ul style="list-style-type: none"> - การคิดค่า FTES กรณีหลักสูตรที่สภาวิชาชีพกำหนดสัดส่วนจำนวนนักศึกษาต่ออาจารย์ประจำไม่ตรงกับสัดส่วนที่กำหนดไว้ในคู่มือการประกันคุณภาพการศึกษาภายในให้มหาวิทยาลัยยึดตามสัดส่วนที่สภาวิชาชีพกำหนด - กรณีที่คณะ/โรงเรียนมีหลายกลุ่มสาขา ต้องแยกอาจารย์ประจำว่าอยู่กลุ่มสาขาใดก่อนนำมาหาคะแนนของแต่ละกลุ่ม แล้วนำมาคิดคะแนนเฉลี่ยเป็นของคณะ/โรงเรียน | |

เกณฑ์ สป.อว. ตามระบบ IQA (ต่อ)

| | |
|----------------|---|
| ชื่อตัวชี้วัด | 2.2 เงินสนับสนุนงานวิจัย/งานสร้างสรรค์/นวัตกรรม |
| Input | |
| นิยามตัวชี้วัด | ปัจจัยสำคัญที่ส่งเสริมสนับสนุนให้เกิดการผลิตงานวิจัย/งานสร้างสรรค์/นวัตกรรมในมหาวิทยาลัย คือ เงินสนับสนุนงานวิจัย/งานสร้างสรรค์/นวัตกรรม ดังนั้น มหาวิทยาลัยจึงต้องจัดสรรเงินจากภายในมหาวิทยาลัย และที่ได้รับจากภายนอกมหาวิทยาลัยเพื่อสนับสนุนการทำวิจัย/งานสร้างสรรค์/นวัตกรรมอย่างมีประสิทธิภาพตามสภาพแวดล้อมและจุดเน้นของมหาวิทยาลัย นอกจากนั้นเงินทุนวิจัย/งานสร้างสรรค์/นวัตกรรมที่คณะ/โรงเรียนได้รับจากแหล่งทุนภายนอกมหาวิทยาลัยยังเป็นตัวชี้วัดที่สำคัญที่แสดงถึงศักยภาพด้านการวิจัยของคณะ/โรงเรียน โดยเฉพาะคณะ/โรงเรียนที่อยู่ในกลุ่มที่เน้นการวิจัย |
| สูตรคำนวณ | $\frac{\text{จำนวนเงินสนับสนุนงานวิจัยฯ จากภายในและภายนอก}}{\text{จำนวนอาจารย์ประจำและนักวิจัย}}$ |
| เกณฑ์ประเมิน | เกณฑ์การพิจารณาผลลัพธ์การดำเนินงาน ดังนี้ 1. คำนวณจำนวนเงินสนับสนุนงานวิจัยฯ จากภายในและภายนอกต่อจำนวนอาจารย์ประจำและนักวิจัยตามสูตรคำนวณ 2. แปลงจำนวนเงินที่คำนวณได้ในข้อ 1 เทียบกับคะแนนเต็ม 5 ตามสูตร 1) กลุ่มสาขาวิทยาศาสตร์และเทคโนโลยี คะแนนเต็ม 5 = 60,000 บาทขึ้นไปต่อคน 2) กลุ่มสาขาวิทยาศาสตร์สุขภาพ คะแนนเต็ม 5 = 50,000 บาทขึ้นไปต่อคน 3) กลุ่มสาขาวิชามนุษยศาสตร์และสังคมศาสตร์ คะแนนเต็ม 5 = 25,000 บาทขึ้นไปต่อคน $\frac{\text{จำนวนเงินสนับสนุนงานวิจัยฯ จากภายในและภายนอก}}{\text{จำนวนเงินสนับสนุนงานวิจัยฯ ที่กำหนดให้เป็นค่าคะแนนเต็ม 5}} \times 5$ สรุปคะแนนที่ได้ในระดับคณะ คะแนนที่ได้ในระดับคณะ = ค่าเฉลี่ยของคะแนนที่ได้ของทุกกลุ่มสาขาวิชาในคณะ/โรงเรียน |

ตัวอย่างการคำนวณ

จำนวนเงินสนับสนุนงานวิจัยฯ 1,500,000 คน
จำนวนอาจารย์ทั้งหมด 87 คน

สัดส่วนจำนวนเงินสนับสนุนฯ
= $(1,500,000/87) = 17,541.38$ บาท

เทียบบัญญัติไตรยางศ์ (กรณีสาขาวิชามนุษยศาสตร์ฯ)
= $(17,541.38/25,000) \times 5 = 3.51$

***** กรณีมีหลายสาขาวิชาใน 1 คณะต้องทำอย่างไร?**

เกณฑ์ สป.อว. ตามระบบ IQA (ต่อ)

| | |
|----------------|---|
| ชื่อตัวชี้วัด | 2.3 ผลงานทางวิชาการของอาจารย์ประจำและนักวิจัย |
| Output | |
| นิยามตัวชี้วัด | ผลงานทางวิชาการเป็นข้อมูลที่สำคัญในการแสดงให้เห็นว่าอาจารย์ประจำและนักวิจัยได้สร้างสรรค์ขึ้นเพื่อแสดงให้เห็นถึงความก้าวหน้าทางวิชาการและการพัฒนาองค์ความรู้อย่างต่อเนื่อง เป็นผลงานที่มีคุณค่า สมควรส่งเสริมให้มีการเผยแพร่และนำไปใช้ประโยชน์ ทั้งเชิงวิชาการและการแข่งขันของประเทศ ผลงานทางวิชาการอยู่ในรูปของบทความวิจัยหรือบทความทางวิชาการที่ตีพิมพ์ในรายงาน สืบเนื่องจากการประชุมวิชาการระดับชาติ หรือระดับนานาชาติ ตีพิมพ์ในวารสารวิชาการที่ปรากฏในฐานข้อมูล TCI หรือ Scopus หรือตามประกาศ ก.พ.อ. หรือระเบียบคณะกรรมการการอุดมศึกษาว่าด้วย หลักเกณฑ์การพิจารณา วารสารทางวิชาการสำหรับการเผยแพร่ผลงานทางวิชาการ พ.ศ. 2556 ผลงานได้รับการจัดอันดับหรือตีพิมพ์ หรือเป็นผลงานทางวิชาการรับใช้สังคมที่ผ่านการประเมินตำแหน่งทางวิชาการแล้ว ผลงานวิจัยที่หน่วยงานหรือองค์กรระดับชาติว่าจ้างให้ดำเนินการ ตำราหรือหนังสือที่ใช้ในการขอผลงานทางวิชาการและผ่านการพิจารณาตามเกณฑ์การขอตำแหน่งทางวิชาการแล้ว |
| | 1. จำนวนผลงานทางวิชาการตามเกณฑ์ที่กำหนดตามลำดับดังนี้ |
| ค่าน้ำหนัก | ระดับคุณภาพ |
| 0.20 | - บทความวิจัยหรือบทความวิชาการฉบับสมบูรณ์ที่ตีพิมพ์ในรายงาน สืบเนื่องจากการประชุมวิชาการระดับชาติ |
| 0.40 | - บทความวิจัยหรือบทความวิชาการฉบับสมบูรณ์ที่ตีพิมพ์ในรายงาน สืบเนื่องจากการประชุมวิชาการ ระดับนานาชาติ หรือในวารสารทาง วิชาการระดับชาติที่ไม่อยู่ในฐานข้อมูล ตามประกาศ ก.พ.อ. หรือ ระเบียบคณะกรรมการการอุดมศึกษา ว่าด้วย หลักเกณฑ์การพิจารณา วารสารทางวิชาการ สำหรับการเผยแพร่ผลงานทางวิชาการ พ.ศ. 2556 แต่สถาบันนำเสนอสภาสถาบันอนุมัติ และจัดทำเป็นประกาศให้ ทราบเป็นการทั่วไป และแจ้งให้ ก.พ.อ./กกอ. ทราบภายใน 30 วัน นับ แต่วันที่ออกประกาศ |
| 0.60 | - บทความวิจัยหรือบทความวิชาการฉบับสมบูรณ์ที่ตีพิมพ์ในวารสารทาง วิชาการที่ปรากฏในฐานข้อมูล TCI กลุ่มที่ 2 |
| 0.80 | - บทความวิจัยหรือบทความวิชาการฉบับสมบูรณ์ที่ตีพิมพ์ในวารสารทาง วิชาการระดับนานาชาติ ที่ไม่อยู่ในฐานข้อมูลตามประกาศ ก.พ.อ. หรือ ระเบียบคณะกรรมการการอุดมศึกษา ว่าด้วย หลักเกณฑ์การพิจารณา |

| | | |
|--------------|---|---|
| | | วารสารทางวิชาการสำหรับการเผยแพร่ผลงานทางวิชาการ พ.ศ. 2556 แต่สถาบันนำเสนอสภาสถาบันอนุมัติและจัดทำเป็นประกาศให้ทราบ เป็นการทั่วไป และแจ้งให้ ก.พ.อ./กกอ.ทราบภายใน 30 วัน นับแต่ วันที่ออกประกาศ (ซึ่งไม่อยู่ใน Beall's list) หรือตีพิมพ์ใน วารสารวิชาการที่ปรากฏในฐานข้อมูล TCI กลุ่มที่ 1 |
| 1.00 | | - บทความวิจัยหรือบทความวิชาการฉบับสมบูรณ์ที่ตีพิมพ์ในวารสารทาง วิชาการระดับนานาชาติ ที่ปรากฏในฐานข้อมูลระดับนานาชาติตาม ประกาศ ก.พ.อ. หรือระเบียบคณะกรรมการการอุดมศึกษา ว่าด้วย หลักเกณฑ์การพิจารณาวารสารทางวิชาการสำหรับการเผยแพร่ผลงาน ทางวิชาการ พ.ศ. 2556 - ผลงานได้รับการจัดอันดับ - ผลงานวิชาการรับใช้สังคมที่ได้รับการประเมินผ่านเกณฑ์การขอ ตำแหน่งทางวิชาการแล้ว - ผลงานวิจัยที่หน่วยงานหรือองค์กรระดับชาติว่าจ้างให้ดำเนินการ - ผลงานค้นพบพันธุ์พืช พันธุ์สัตว์ ที่ค้นพบใหม่และได้รับการจดทะเบียน - ตำราหรือหนังสือหรืองานแปลที่ได้รับการประเมินผ่านเกณฑ์การขอ ตำแหน่งทางวิชาการแล้ว - ตำราหรือหนังสือหรืองานแปลที่ผ่านการพิจารณาตามหลักเกณฑ์การ ประเมินตำแหน่งทางวิชาการ แต่ไม่ได้นำมาขอรับการประเมินตำแหน่ง ทางวิชาการ |
| | | 2. จำนวนอาจารย์ประจำและนักวิจัยทั้งหมดที่รายงานในระบบ CHE QA Online |
| สูตรคำนวณ | $\frac{\text{ผลรวมของถ่วงน้ำหนักของผลงานทางวิชาการของอาจารย์ประจำและนักวิจัย}}{\text{จำนวนอาจารย์ประจำและนักวิจัยทั้งหมด}} \times 100$ | |
| เกณฑ์ประเมิน | เกณฑ์การพิจารณาผลลัพธ์การดำเนินงาน ดังนี้ 1. คำนวณค่าร้อยละของผลรวมถ่วงน้ำหนักของผลงานทางวิชาการของอาจารย์ประจำ และนักวิจัย ตามสูตรคำนวณ 2. แปลงค่าร้อยละที่คำนวณได้ในข้อ 1 เทียบกับคะแนนเต็ม 5 ตามสูตร 1) กลุ่มสาขาวิชาวิทยาศาสตร์และเทคโนโลยี คะแนนเต็ม 5 = ร้อยละ 30 ขึ้นไป 2) กลุ่มสาขาวิชาวิทยาศาสตร์สุขภาพ คะแนนเต็ม 5 = ร้อยละ 30 ขึ้นไป 3) กลุ่มสาขาวิชามนุษยศาสตร์และสังคมศาสตร์ คะแนนเต็ม 5 = ร้อยละ 20 ขึ้นไป | |
| | $\frac{\text{ร้อยละของผลรวมถ่วงน้ำหนักของผลงานทางวิชาการ ของอาจารย์ประจำและนักวิจัย}}{\text{ร้อยละของผลรวมถ่วงน้ำหนักของผลงานทางวิชาการ ของอาจารย์ประจำและนักวิจัย ที่กำหนดให้เป็นค่าคะแนนเต็ม 5}} \times 5$ | |

ตัวอย่างการคำนวณ
ผลรวมค่าถ่วงน้ำหนักฯ (0.2+0.6+1) = 1.8
จำนวนอาจารย์ทั้งหมด 87 คน

ร้อยละผลงานวิชาการฯ
= (1.8/87) x 100 = ร้อยละ 2.07

เทียบบัญญัติไตรยางศ์
= (2.07/30) x 5 = 0.35 คะแนน

เกณฑ์ สป.อว. ตามระบบ IQA (ต่อ)

ตัวชี้วัดเชิงคุณภาพ

- พิจารณาการดำเนินการรายข้อ (ไม่ต้องเรียงลำดับข้อ)
- ควรพิจารณาการดำเนินงานตามวงจรคุณภาพ PDCA โดยแสดงให้เห็นถึงการดำเนินงานอย่างเป็นระบบและกลไกอย่างมีประสิทธิภาพ

เกณฑ์ สป.อว. ตามระบบ IQA (ต่อ)

| | |
|----------------|---|
| ชื่อตัวชี้วัด | 1.4 การบริการนักศึกษาระดับปริญญาตรี |
| Process | |
| นิยามตัวชี้วัด | คณะ/โรงเรียนควรจัดบริการด้านต่าง ๆ ให้นักศึกษาและศิษย์เก่าในกิจกรรมที่เป็นประโยชน์กับนักศึกษา เพื่อการดำรงชีวิตอย่างมีความสุขและคุ้มค่าในระหว่างการใช้ชีวิตในคณะ/โรงเรียน ตั้งแต่การให้คำปรึกษาทั้งด้านวิชาการและการใช้ชีวิตจัดบริการข้อมูลหน่วยงานที่ให้บริการ เช่น ศูนย์ยืมการศึกษา แหล่งทุนการศึกษาต่อ การบริการจัดหางาน แหล่งข้อมูลการฝึกประสบการณ์วิชาชีพ การเตรียมความพร้อมเพื่อการทำงานเมื่อสำเร็จการศึกษา ข้อมูลข่าวสารความเคลื่อนไหวในและนอกมหาวิทยาลัยที่จำเป็นแก่นักศึกษาและศิษย์เก่าโดยการให้บริการทั้งหมดต้องให้ความสำคัญกับการบริการที่มีคุณภาพและเกิดประโยชน์แก่ผู้รับบริการอย่างแท้จริง |
| เกณฑ์ประเมิน | <p>เกณฑ์การพิจารณาผลสัมฤทธิ์การดำเนินงาน ดังนี้</p> <ol style="list-style-type: none"> จัดบริการให้คำปรึกษาทางวิชาการ และการใช้ชีวิตแก่นักศึกษาในคณะ/โรงเรียน มีการให้ข้อมูลของหน่วยงานที่ให้บริการ กิจกรรมพิเศษนอกหลักสูตร แหล่งงาน ทั้งเต็มเวลา และนอกเวลาแก่นักศึกษา จัดกิจกรรมเตรียมความพร้อมเพื่อการทำงานเมื่อสำเร็จการศึกษาแก่นักศึกษา ประเมินคุณภาพของการจัดกิจกรรมและการจัดบริการในข้อ 1 - 3 ทุกข้อไม่ต่ำกว่า 3.51 จาก คะแนนเต็ม 5 นำผลการประเมินจากข้อ 4 มาปรับปรุงพัฒนาการให้บริการและการให้ข้อมูล เพื่อส่งให้ผลการประเมินสูงขึ้นหรือเป็นไปตามความคาดหวังของนักศึกษา ให้ข้อมูลและความรู้ที่เป็นประโยชน์ในการประกอบอาชีพแก่ศิษย์เก่า |

| | | | | |
|-----------------|-------|----------------|-----------|---------|
| หลักการให้คะแนน | ระดับ | เกณฑ์ | เป้าหมาย | คะแนน |
| | 1 | มีการดำเนินการ | 1 ข้อ | 1 คะแนน |
| | 2 | มีการดำเนินการ | 2 ข้อ | 2 คะแนน |
| | 3 | มีการดำเนินการ | 3 - 4 ข้อ | 3 คะแนน |
| | 4 | มีการดำเนินการ | 5 ข้อ | 4 คะแนน |
| | 5 | มีการดำเนินการ | 6 ข้อ | 5 คะแนน |

เกณฑ์ สป.อว. ตามระบบ IQA (ต่อ)

| | |
|----------------|--|
| ชื่อตัวชี้วัด | 1.5 กิจกรรมนักศึกษาระดับปริญญาตรี |
| Process | |
| นิยามตัวชี้วัด | คณะ/โรงเรียนต้องส่งเสริมให้มีการจัดกิจกรรมนักศึกษาต่างๆ อย่างเหมาะสมและครบถ้วน กิจกรรมนักศึกษา หมายถึง กิจกรรมเสริมหลักสูตรที่ดำเนินการทั้งโดยคณะ/โรงเรียนและโดยองค์กรนักศึกษา เป็นกิจกรรมที่ผู้เข้าร่วมจะมีโอกาสได้รับการพัฒนาสติปัญญา สังคม อารมณ์ ร่างกาย และคุณธรรมจริยธรรม โดยสอดคล้องกับคุณลักษณะบัณฑิตที่พึงประสงค์ ที่ประกอบด้วย มาตรฐานผลการเรียนรู้ตามกรอบมาตรฐานคุณวุฒิแห่งชาติ 5 ประการ ได้แก่ (1) คุณธรรม จริยธรรม (2) ความรู้ (3) ทักษะทางปัญญา (4) ทักษะความสัมพันธ์ระหว่างบุคคลและความรับผิดชอบ (5) ทักษะการวิเคราะห์เชิงตัวเลข การสื่อสารและการใช้เทคโนโลยีสารสนเทศและคุณลักษณะของบัณฑิตที่พึงประสงค์ที่คณะ/โรงเรียน มหาวิทยาลัย และสภา/องค์กรวิชาชีพได้ กำหนดเพิ่มเติม ตลอดจนสอดคล้องกับความต้องการของผู้ใช้บัณฑิต และนำหลัก PDSA/PDCA (Plan, Do, Study/Check, Act) ไปใช้ในชีวิตประจำวันเป็นการพัฒนาคุณภาพนักศึกษาอย่างยั่งยืน |
| เกณฑ์ประเมิน | <p>เกณฑ์การพิจารณาผลลัพธ์การดำเนินงาน ดังนี้</p> <ol style="list-style-type: none"> 1. จัดทำแผนการจัดกิจกรรมพัฒนานักศึกษาในภาพรวมของคณะ/โรงเรียนโดยให้นักศึกษามีส่วนร่วมในการจัดทำแผนและการจัดกิจกรรม 2. ในแผนการจัดกิจกรรมพัฒนานักศึกษา ให้ดำเนินกิจกรรมที่ส่งเสริมคุณลักษณะบัณฑิตตามมาตรฐานผลการเรียนรู้ตามกรอบมาตรฐานคุณวุฒิแห่งชาติ 5 ประการ ให้ครบถ้วน ประกอบด้วย <ol style="list-style-type: none"> (1) คุณธรรม จริยธรรม (2) ความรู้ (3) ทักษะทางปัญญา (4) ทักษะความสัมพันธ์ระหว่างบุคคลและความรับผิดชอบ (5) ทักษะการวิเคราะห์เชิงตัวเลข การสื่อสารและการใช้เทคโนโลยีสารสนเทศ 3. จัดกิจกรรมให้ความรู้และทักษะการประกันคุณภาพแก่นักศึกษา 4. ทุกกิจกรรมที่ดำเนินการมีการประเมินผลความสำเร็จตามวัตถุประสงค์ของกิจกรรม และนำผลการประเมินมาปรับปรุงการดำเนินงานครั้งต่อไป 5. ประเมินความสำเร็จตามวัตถุประสงค์ของแผนการจัดกิจกรรมพัฒนานักศึกษา 6. นำผลการประเมินไปปรับปรุงแผนหรือปรับปรุงการจัดกิจกรรมเพื่อพัฒนานักศึกษา |

| | | | | |
|-----------------|-------|----------------|-----------|---------|
| หลักการให้คะแนน | ระดับ | เกณฑ์ | เป้าหมาย | คะแนน |
| | 1 | มีการดำเนินการ | 1 ข้อ | 1 คะแนน |
| | 2 | มีการดำเนินการ | 2 ข้อ | 2 คะแนน |
| | 3 | มีการดำเนินการ | 3 - 4 ข้อ | 3 คะแนน |
| | 4 | มีการดำเนินการ | 5 ข้อ | 4 คะแนน |
| | 5 | มีการดำเนินการ | 6 ข้อ | 5 คะแนน |

เกณฑ์ สป.อว. ตามระบบ IQA (ต่อ)

| | |
|----------------|---|
| ชื่อตัวชี้วัด | 2.1 ระบบและกลไกการบริหารและพัฒนางานวิจัย/งานสร้างสรรค์/นวัตกรรม |
| Process | |
| นิยามตัวชี้วัด | มหาวิทยาลัยมีการบริหารและพัฒนางานวิจัย/งานสร้างสรรค์/นวัตกรรมที่มีคุณภาพ โดยมีแนวทางการดำเนินงานที่เป็นระบบและมีกลไกส่งเสริมสนับสนุนครบถ้วน เพื่อให้สามารถดำเนินการได้ตามแผนที่กำหนดไว้ ทั้งการสนับสนุนด้านการจัดหาแหล่งทุนวิจัยและการจัดสรรทุนวิจัยจากงบประมาณของมหาวิทยาลัยให้กับบุคลากร ส่งเสริมพัฒนาสมรรถนะแก่อาจารย์และนักวิจัย การสนับสนุนทรัพยากรที่จำเป็น ซึ่งรวมถึงทรัพยากรบุคคล ทรัพยากรการเงิน เครื่องมืออุปกรณ์ที่เกี่ยวข้องต่าง ๆ ตลอดจนจัดระบบสร้างขวัญและกำลังใจแก่นักวิจัยอย่างเหมาะสม และมีระบบและกลไกเพื่อช่วยในการคุ้มครองสิทธิของงานวิจัยหรืองานสร้างสรรค์ที่นำไปใช้ประโยชน์ |
| เกณฑ์ประเมิน | <p>เกณฑ์การพิจารณาผลสัมฤทธิ์การดำเนินงาน ดังนี้</p> <ol style="list-style-type: none"> มีระบบสารสนเทศเพื่อการบริหารงานวิจัยที่สามารถนำไปใช้ประโยชน์ในการบริหารงานวิจัย/งานสร้างสรรค์/นวัตกรรม สนับสนุนพันธกิจด้านงานวิจัย/งานสร้างสรรค์/นวัตกรรม อย่างน้อยในประเด็นต่อไปนี้ <ul style="list-style-type: none"> ห้องปฏิบัติการวิจัย/งานสร้างสรรค์/นวัตกรรม หรือหน่วยวิจัย หรือศูนย์เครื่องมือ หรือศูนย์ให้คำปรึกษาและสนับสนุนการวิจัย/งานสร้างสรรค์/นวัตกรรม ห้องสมุดหรือแหล่งค้นคว้าข้อมูลสนับสนุนการวิจัย/งานสร้างสรรค์/นวัตกรรม สิ่งอำนวยความสะดวกหรือการรักษาความปลอดภัยในการวิจัยหรือการผลิตงานสร้างสรรค์/นวัตกรรม เช่น ระบบเทคโนโลยีสารสนเทศ ระบบรักษาความปลอดภัยในห้องปฏิบัติการ กิจกรรมวิชาการที่ส่งเสริมงานวิจัย/งานสร้างสรรค์/นวัตกรรม เช่น การจัดประชุมวิชาการ การจัดแสดงงานสร้างสรรค์/นวัตกรรม การจัดให้มีศาสตราจารย์อาคันตุกะหรือศาสตราจารย์รับเชิญ (visiting professor) จัดสรรงบประมาณ เพื่อเป็นทุนวิจัย/งานสร้างสรรค์/นวัตกรรม จัดสรรงบประมาณเพื่อสนับสนุนการเผยแพร่ผลงานวิจัย/งานสร้างสรรค์/นวัตกรรมในการประชุมวิชาการหรือการตีพิมพ์ในวารสารระดับชาติ หรือนานาชาติ และมีการเผยแพร่ผลงานวิจัยหรืองานสร้างสรรค์ในการประชุมวิชาการหรือการตีพิมพ์ในวารสารระดับชาติ หรือนานาชาติ มีการพัฒนาสมรรถนะอาจารย์และนักวิจัย มีการสร้างขวัญและกำลังใจตลอดจนยกย่องอาจารย์ และนักวิจัยที่มีผลงานวิจัย/งานสร้างสรรค์/นวัตกรรมดีเด่น มีระบบและกลไกเพื่อช่วยในการคุ้มครองสิทธิของงานวิจัย/งานสร้างสรรค์/นวัตกรรมที่นำไปใช้ประโยชน์และดำเนินการตามระบบที่กำหนด |

| หลักการให้คะแนน | ระดับ | เกณฑ์ | เป้าหมาย | คะแนน |
|-----------------|----------------|----------------|----------|---------|
| | 1 | มีการดำเนินการ | 1 ข้อ | 1 คะแนน |
| 2 | มีการดำเนินการ | 2 ข้อ | 2 คะแนน | |
| 3 | มีการดำเนินการ | 3 - 4 ข้อ | 3 คะแนน | |
| 4 | มีการดำเนินการ | 5 ข้อ | 4 คะแนน | |
| 5 | มีการดำเนินการ | 6 ข้อ | 5 คะแนน | |

เกณฑ์ สป.อว. ตามระบบ IQA (ต่อ)

| | |
|----------------|---|
| ชื่อตัวชี้วัด | 3.1 การบริการวิชาการแก่สังคม |
| Process | |
| นิยามตัวชี้วัด | การบริการวิชาการเป็นภารกิจหลักอีกอย่างหนึ่งของมหาวิทยาลัย คณะ/โรงเรียนควรคำนึงถึงกระบวนการในการให้บริการวิชาการแก่สังคม โดยการศึกษาความต้องการของกลุ่มเป้าหมายนำมาจัดทำแผนบริการวิชาการ ทั้งการบริการวิชาการที่ทำให้เกิดรายได้และการบริการวิชาการที่คณะ/โรงเรียนจัดทำเพื่อสร้างประโยชน์แก่ชุมชนหรือสังคม โดยมีการประเมินความสำเร็จของการบริการวิชาการ และนำมาจัดทำเป็นแผนการใช้ประโยชน์จนเกิดผลลัพธ์ที่สร้างความพึงพอใจต่อชุมชนและสังคมอย่างต่อเนื่องและยั่งยืน |
| เกณฑ์ประเมิน | <p>เกณฑ์การพิจารณาผลลัพธ์การดำเนินงาน ดังนี้</p> <ol style="list-style-type: none"> 1. จัดทำแผนการบริการวิชาการประจำปีที่สอดคล้องกับความต้องการของสังคมและกำหนดตัวชี้วัดความสำเร็จในระดับแผนและโครงการบริการวิชาการแก่สังคมและเสนอกรรมการประจำคณะ/โรงเรียนเพื่อพิจารณาอนุมัติ 2. โครงการบริการวิชาการแก่สังคมตามแผนมีการจัดทำแผนการใช้ประโยชน์จากการบริการวิชาการเพื่อให้เกิดผลต่อการพัฒนานักศึกษา ชุมชน หรือสังคม 3. โครงการบริการวิชาการแก่สังคมในข้อ 1 อย่างน้อยต้องมีโครงการที่บริการแบบให้เปล่า 4. ประเมินความสำเร็จตามตัวชี้วัดของแผนและโครงการบริการวิชาการแก่สังคมในข้อ 1 และนำเสนอกรรมการประจำคณะ/โรงเรียน เพื่อพิจารณา 5. นำผลการประเมินตามข้อ 4 มาปรับปรุงแผนหรือพัฒนาการให้บริการวิชาการสังคม 6. คณะ/โรงเรียนมีส่วนร่วมในการบริการวิชาการแก่สังคมในระดับมหาวิทยาลัย |

| | | | | |
|-----------------|-------|----------------|-----------|---------|
| หลักการให้คะแนน | ระดับ | เกณฑ์ | เป้าหมาย | คะแนน |
| | 1 | มีการดำเนินการ | 1 ข้อ | 1 คะแนน |
| | 2 | มีการดำเนินการ | 2 ข้อ | 2 คะแนน |
| | 3 | มีการดำเนินการ | 3 - 4 ข้อ | 3 คะแนน |
| | 4 | มีการดำเนินการ | 5 ข้อ | 4 คะแนน |
| | 5 | มีการดำเนินการ | 6 ข้อ | 5 คะแนน |

เกณฑ์ สป.อว. ตามระบบ IQA (ต่อ)

| | |
|----------------|--|
| ชื่อตัวชี้วัด | 4.1 ระบบและกลไกการทำนุบำรุงศิลปวัฒนธรรมและความเป็นไทย |
| Process | |
| นิยามตัวชี้วัด | <p>1. มหาวิทยาลัยมีนโยบาย แผนงาน โครงสร้าง และการบริหารจัดการด้านการทำนุบำรุงศิลปวัฒนธรรมต้องสอดคล้องกับแผนกลยุทธ์ของมหาวิทยาลัย ความรู้ความเชี่ยวชาญของแต่ละหน่วยงาน อาทิ วัฒนธรรมด้านอาหาร ตลอดจนสอดคล้องกับการทำนุบำรุงศิลปวัฒนธรรมของประเทศไทย ทั้งการอนุรักษ์ พื้นฟู สืบสาน เผยแพร่วัฒนธรรมไทย ภูมิปัญญาท้องถิ่น อย่างมีประสิทธิภาพและประสิทธิผล</p> <p>2. มหาวิทยาลัยสามารถกำหนดกิจกรรมการทำนุบำรุงศิลปวัฒนธรรมและความเป็นไทยจากความเชี่ยวชาญของมหาวิทยาลัยเอง เช่น วัฒนธรรมด้านอาหาร เป็นต้น</p> <p>3. มหาวิทยาลัยมีแผนสร้างเสริมทำนุบำรุงศิลปวัฒนธรรม มหาวิทยาลัยสวนดุสิตที่ผ่านการพิจารณาอนุมัติ มีการกำกับ ติดตามการดำเนินการตามแผนฯ มีผลการประเมินความสำเร็จตามตัวชี้วัดของแผนด้านทำนุบำรุงศิลปะและวัฒนธรรม การนำผลการประเมินไปปรับปรุง และการเผยแพร่กิจกรรมหรือการบริการด้านทำนุบำรุงศิลปะและวัฒนธรรม</p> <p>4. วัฒนธรรมสวนดุสิต หมายถึง การมีบุคลิกภาพที่ดี มีการศึกษาหาความรู้ พัฒนานวัตกรรมใหม่ ๆ ความมีวินัย การรับฟังความคิดเห็นของผู้อื่น ความสามารถในการใช้เทคโนโลยีให้เป็นประโยชน์ ความมีระเบียบ ประณีตในงานที่ทำ และมีความรู้จริงในสิ่งที่ทำ</p> <p>5. ความเป็นไทย หมายถึง เอกลักษณ์ซึ่งแสดงออกถึงความเป็นไทย เช่น ภาษาไทย การแต่งกาย การแสดงความเคารพด้วยการกราบไหว้ ศิลปวัฒนธรรมและประเพณี ดนตรีไทย</p> <p>6. ศิลปวัฒนธรรมไทย หมายถึง ลักษณะที่แสดงถึงความเจริญงอกงามของชาติ ท้องถิ่นในด้านศิลปะ วัฒนธรรม อาหาร ภาษา วิถีชีวิต และภูมิปัญญาท้องถิ่น ซึ่งเป็นสิ่งดีงาม มีคุณค่า ควรยึดถือเป็นแบบแผนหรือแนวทางปฏิบัติ</p> |
| เกณฑ์ประเมิน | <p>เกณฑ์การพิจารณาผลลัพธ์การดำเนินงาน ดังนี้</p> <ol style="list-style-type: none"> กำหนดผู้รับผิดชอบในการทำนุบำรุงศิลปะและวัฒนธรรม จัดทำแผนด้านทำนุบำรุงศิลปะและวัฒนธรรม และกำหนดตัวชี้วัดความสำเร็จตามวัตถุประสงค์ของแผน รวมทั้งจัดสรรงบประมาณเพื่อให้สามารถดำเนินการได้ตามแผน กำกับ ติดตามให้มีการดำเนินงานตามแผนด้านทำนุบำรุงศิลปะและวัฒนธรรม ประเมินความสำเร็จตามตัวชี้วัดที่วัดความสำเร็จตามวัตถุประสงค์ของแผนด้านทำนุบำรุงศิลปะและวัฒนธรรม นำผลการประเมินไปปรับปรุงแผนหรือกิจกรรมด้านทำนุบำรุงศิลปะและวัฒนธรรม เผยแพร่กิจกรรมหรือการบริการด้านทำนุบำรุงศิลปะและวัฒนธรรมต่อสาธารณชน กำหนดหรือสร้างมาตรฐานด้านศิลปะและวัฒนธรรมซึ่งเป็นที่ยอมรับในระดับชาติ |

| | | | | |
|-----------------|---------|----------------|-----------|---------|
| หลักการให้คะแนน | ระดับ | เกณฑ์ | เป้าหมาย | คะแนน |
| | ระดับ 1 | มีการดำเนินการ | 1 ข้อ | 1 คะแนน |
| | ระดับ 2 | มีการดำเนินการ | 2 ข้อ | 2 คะแนน |
| | ระดับ 3 | มีการดำเนินการ | 3 - 4 ข้อ | 3 คะแนน |
| | ระดับ 4 | มีการดำเนินการ | 5 ข้อ | 4 คะแนน |
| | ระดับ 5 | มีการดำเนินการ | 6 - 7 ข้อ | 5 คะแนน |

เกณฑ์ สป.อว. ตามระบบ IQA (ต่อ)

| | |
|----------------|--|
| ชื่อตัวชี้วัด | 5.1 การบริหารของคณะ/โรงเรียน เพื่อการกำกับติดตามผลลัพธ์ตามพันธกิจ กลุ่มมหาวิทยาลัย และเอกลักษณ์ของมหาวิทยาลัย |
| Process | |
| นิยามตัวชี้วัด | มหาวิทยาลัยมีพันธกิจหลัก คือ การเรียนการสอน การวิจัย การบริการทางวิชาการแก่สังคม และการทำนุบำรุงศิลปะและวัฒนธรรม ในการดำเนินพันธกิจหลักสูตร มหาวิทยาลัยจำเป็นต้องมีการดำเนินงานผ่านคณะ/โรงเรียน ดังนั้น คณะ/โรงเรียนต้องมีการพัฒนาแผนเพื่อกำหนดทิศทางการพัฒนาและดำเนินงานของคณะ/โรงเรียนให้สอดคล้องกับเป้าหมายและกลุ่มมหาวิทยาลัย ตลอดจนมีการบริหารทั้งด้านบุคลากร การเงิน ความเสี่ยง และการประกันคุณภาพการศึกษา เพื่อสนับสนุนการดำเนินงานตามพันธกิจหลักให้บรรลุตามเป้าหมายที่กำหนดไว้ |
| เกณฑ์ประเมิน | <p>เกณฑ์การพิจารณาผลลัพธ์การดำเนินงาน ดังนี้</p> <ol style="list-style-type: none"> พัฒนาแผนกลยุทธ์จากผลการวิเคราะห์ SWOT โดยเชื่อมโยงกับวิสัยทัศน์ของคณะ/โรงเรียนและสอดคล้องกับวิสัยทัศน์ของคณะ/โรงเรียน มหาวิทยาลัย รวมทั้งสอดคล้องกับกลุ่มมหาวิทยาลัยและเอกลักษณ์ของคณะ/โรงเรียนและพัฒนาไปสู่แผนกลยุทธ์ทางการเงินและแผนปฏิบัติการประจำปีตามกรอบเวลาเพื่อให้บรรลุผลตามตัวชี้วัดและเป้าหมายของแผนกลยุทธ์และเสนอผู้บริหารระดับมหาวิทยาลัยเพื่อพิจารณาอนุมัติ ดำเนินการวิเคราะห์ข้อมูลทางการเงินที่ประกอบไปด้วยต้นทุนต่อหน่วยในแต่ละหลักสูตร สัดส่วนค่าใช้จ่ายเพื่อพัฒนานักศึกษา อาจารย์ บุคลากร การจัดการเรียนการสอนอย่างต่อเนื่องเพื่อวิเคราะห์ความคุ้มค่าของการบริหารหลักสูตร ประสิทธิภาพ ประสิทธิผลในการผลิตบัณฑิต และโอกาสในการแข่งขัน ดำเนินงานตามแผนบริหารความเสี่ยงที่เป็นผลจากการวิเคราะห์และระบุปัจจัยเสี่ยงที่เกิดจากปัจจัยภายนอก หรือปัจจัยที่ไม่สามารถควบคุมได้ที่ส่งผลกระทบต่อการทำงานตามพันธกิจของคณะ/โรงเรียนและให้ระดับความเสี่ยงลดลงจากเดิม บริหารงานด้วยหลักธรรมาภิบาลอย่างครบถ้วนทั้ง 10 ประการที่อธิบายการดำเนินงานอย่างชัดเจน ค้นหาแนวปฏิบัติที่ดีจากความรู้ทั้งที่มีอยู่ในตัวบุคคล ทักษะของผู้มีประสบการณ์ตรง และแหล่งเรียนรู้อื่น ๆ ตามประเด็นความรู้ อย่างน้อยครอบคลุมพันธกิจด้านการผลิตบัณฑิต และด้านการวิจัย จัดเก็บอย่างเป็นระบบโดยเผยแพร่ออกมาเป็นสายลักษณะอักษรและนำมาปรับใช้ในการปฏิบัติงานจริง การกำกับติดตามผลการดำเนินงานตามแผนการบริหารและแผนพัฒนาบุคลากรสายวิชาการและสายสนับสนุน ดำเนินงานด้านการประกันคุณภาพการศึกษาภายในตามระบบและกลไกที่เหมาะสมและสอดคล้องกับพันธกิจและพัฒนาการของคณะ/โรงเรียนที่ได้ปรับให้การทำงานด้านการประกันคุณภาพเป็นส่วนหนึ่งของการบริหารงานคณะ/โรงเรียนตามปกติที่ประกอบด้วย การควบคุมคุณภาพ การตรวจสอบคุณภาพ และการประเมินคุณภาพ |

| หลักการให้คะแนน | เกณฑ์ | | | |
|-----------------|-------|----------------|-----------|---------|
| | ระดับ | เกณฑ์ | เป้าหมาย | คะแนน |
| | 1 | มีการดำเนินการ | 1 ข้อ | 1 คะแนน |
| | 2 | มีการดำเนินการ | 2 ข้อ | 2 คะแนน |
| | 3 | มีการดำเนินการ | 3 - 4 ข้อ | 3 คะแนน |
| | 4 | มีการดำเนินการ | 5 - 6 ข้อ | 4 คะแนน |
| | 5 | มีการดำเนินการ | 7 ข้อ | 5 คะแนน |

เกณฑ์ สป.อว. ตามระบบ IQA (ต่อ)

| | |
|----------------|---|
| ชื่อตัวชี้วัด | 5.2 ระบบกำกับกำกับการประกันคุณภาพหลักสูตรและคณะ/โรงเรียน |
| Process | |
| นิยามตัวชี้วัด | บทบาทหน้าที่ของคณะ/โรงเรียนในการกำกับการประกันคุณภาพการศึกษาระดับหลักสูตร มีการดำเนินการตั้งแต่การควบคุมคุณภาพ การติดตามตรวจสอบคุณภาพ และการพัฒนาคุณภาพ การพัฒนาตัวชี้วัดและเกณฑ์การประเมินจะมุ่งไปที่ระบบการประกันคุณภาพการศึกษามากกว่าการประเมินคุณภาพ เพื่อให้สามารถส่งเสริม สนับสนุน กำกับ ติดตามการดำเนินงานให้เป็นไปตามที่กำหนด สะท้อนการจัดการศึกษาอย่างมีคุณภาพ |
| เกณฑ์ประเมิน | <p>เกณฑ์การพิจารณาผลลัพธ์การดำเนินงาน ดังนี้</p> <ol style="list-style-type: none"> 1. มีระบบและกลไกในการกำกับการดำเนินการประกันคุณภาพหลักสูตรให้เป็นไปตามองค์ประกอบการประกันคุณภาพหลักสูตร 2. มีคณะกรรมการกำกับ ติดตามการดำเนินงานให้เป็นไปตามระบบที่กำหนดในข้อ 1 และรายงานผลการติดตามให้กรรมการประจำคณะ/โรงเรียนเพื่อพิจารณาทุกภาคการศึกษา 3. มีการจัดสรรทรัพยากรเพื่อสนับสนุนการดำเนินงานของหลักสูตรให้เกิดผลตามองค์ประกอบการประกันคุณภาพหลักสูตร 4. มีการประเมินคุณภาพหลักสูตรตามกำหนดเวลาทุกหลักสูตร และรายงานผลการประเมินให้กรรมการประจำคณะ/โรงเรียนเพื่อพิจารณา 5. นำผลการประเมินและข้อเสนอแนะจากกรรมการประจำคณะ/โรงเรียนมาปรับปรุงหลักสูตรให้มีคุณภาพดีขึ้นอย่างต่อเนื่อง 6. มีผลการประเมินคุณภาพทุกหลักสูตรผ่านองค์ประกอบที่ 1 การกำกับมาตรฐาน |

| | | | | |
|-----------------|-------|----------------|-----------|---------|
| หลักการให้คะแนน | ระดับ | เกณฑ์ | เป้าหมาย | คะแนน |
| | 1 | มีการดำเนินการ | 1 ข้อ | 1 คะแนน |
| | 2 | มีการดำเนินการ | 2 ข้อ | 2 คะแนน |
| | 3 | มีการดำเนินการ | 3 - 4 ข้อ | 3 คะแนน |
| | 4 | มีการดำเนินการ | 5 ข้อ | 4 คะแนน |
| | 5 | มีการดำเนินการ | 6 ข้อ | 5 คะแนน |

เกณฑ์ สป.อว. ตามระบบ IQA (ต่อ)

การวิเคราะห์ผลประเมิน

| ด้าน | คะแนนประเมินเฉลี่ย | | | | ผลการประเมิน |
|--------------|-------------------------|-------------------|-----|-------------|--|
| | I | P | O | คะแนนเฉลี่ย | |
| | | | | | 0.00 – 1.50 ระดับคุณภาพน้อยมาก 1.51 – 2.50 ระดับคุณภาพน้อย 2.51 – 3.50 ระดับคุณภาพปานกลาง 3.51 – 4.50 ระดับคุณภาพดี 4.51 – 5.00 ระดับคุณภาพดีมาก |
| SDU 1 | $(1.1 + 1.2 + 1.3) / 3$ | $(1.4 + 1.5) / 2$ | | | |
| SDU 2 | 2.2 | 2.1 | 2.3 | | |
| SDU 3 | | 3.1 | | | |
| SDU 4 | | 4.1 | | | |
| SDU 5 | | $(5.1 + 5.2) / 2$ | | | |
| รวม | | | | | |
| ผลการประเมิน | | | | | |

จุดเด่น

- 1.....
- 2.....

โอกาสในการพัฒนา

- 1.....
- 2.....



SDGs

SUSTAINABLE DEVELOPMENT GOALS



สแกนเพื่อ
ดาวน์โหลด
เอกสาร



SDG 3: Good Health and Well-being

ตัวชี้วัดหลัก:

- 3.1 การวิจัยด้านสุขภาพและความเป็นอยู่ที่ดี (27%)
 - 3.1.1 สัดส่วนการเข้าถึงผลงานวิจัย
 - 3.1.2 การอ้างอิงผลงานวิจัยในแนวปฏิบัติทางคลินิก
 - 3.1.3 จำนวนผลงานตีพิมพ์
- 3.2 สัดส่วนบัณฑิตสาขาวิชาชีพด้านสุขภาพ (34.6%)
- 3.3 ความร่วมมือและบริการด้านสุขภาพ (38.4%)
 - 3.3.1 ความร่วมมือกับสถาบันสุขภาพ
 - 3.3.2 โครงการส่งเสริมสุขภาพในชุมชน
 - 3.3.3 การแบ่งปันสิ่งอำนวยความสะดวกด้านกีฬา
 - 3.3.4 บริการสุขภาพทางเพศและอนามัยเจริญพันธุ์สำหรับนักศึกษา
 - 3.3.5 บริการสุขภาพจิตสำหรับนักศึกษา
 - 3.3.6 นโยบายปลอดบุหรี่
 - 3.3.7 บริการสุขภาพจิตสำหรับบุคลากร



SDG 4: Quality Education

ตัวชี้วัดหลัก:

4.1 การวิจัยด้านการศึกษายุทธศาสตร์และการเรียนรู้ตลอดชีวิต (27%)

4.1.1 สัดส่วนการเข้าถึงผลงานวิจัย

4.1.2 คะแนน CiteScore

4.1.3 จำนวนผลงานตีพิมพ์

4.2 สัดส่วนบัณฑิตที่มีคุณวุฒิด้านการสอน (15.4%)

4.3 มาตรการส่งเสริมการเรียนรู้ตลอดชีวิต (26.8%)

4.3.1 การเข้าถึงทรัพยากรการศึกษาสำหรับบุคคลทั่วไป

4.3.2 กิจกรรมการศึกษาสำหรับประชาชนทั่วไป

4.3.3 โครงการฝึกอบรมอาชีพ

4.3.4 กิจกรรมการศึกษานอกวิทยาเขต

4.3.5 นโยบายการเข้าถึงการเรียนรู้ตลอดชีวิต

4.4 สัดส่วนนักศึกษารุ่นแรกของครอบครัว (30.8%)



Key Results

SDU GOAL Plus⁺

มหาวิทยาลัยสวนดุสิต 2025 - 2028
(RAISE + Management + Plus)

R

Recognition: บัณฑิตของ
มหาวิทยาลัยสวนดุสิตเป็นที่ยอมรับ

Power of Student & Alumni
: Ready to Work

A

Achievement: มาตรฐานสวนดุสิต
และเป็นที่ยอมรับ

Power of Academic Excellence
: Excellence toward International Level

I

Innovation: งานวิจัยและนวัตกรรม
ที่เพิ่มประสิทธิภาพหรือสร้างมูลค่าเพิ่ม

Power of Research & Innovation
: Research & Innovation Utilization

S

Sustainability: การเรียนรู้ร่วมกัน
แบบองค์รวมอย่างยั่งยืน

Power of Community Engagement
: Holistic Economy

E

Ecosystem: ระบบนิเวศการเรียนรู้
ที่มีประสิทธิภาพ

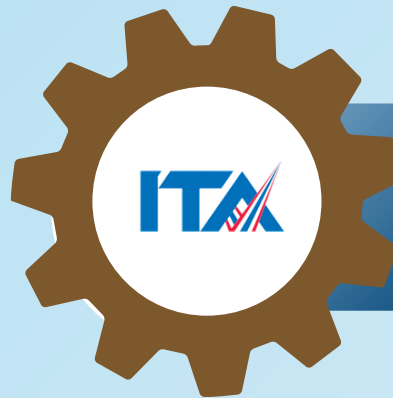
Power of Next Learning Ecosystem
: One World Library (OWL)

Power of Management



มาตรฐานการศึกษาได้รับการยอมรับ

มหาวิทยาลัยแห่งความยั่งยืนที่ขับเคลื่อนด้วย
ภูมิปัญญาและความร่วมมือ พร้อมนำพา
การเปลี่ยนแปลงเชิงบวกสู่สังคม



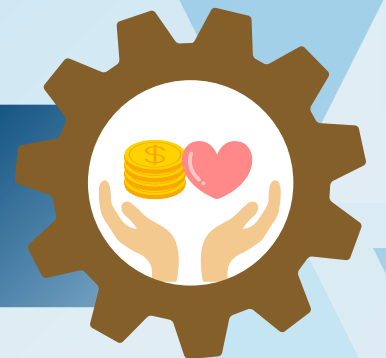
มหาวิทยาลัยได้รับการยกระดับให้มี
คุณธรรมและความโปร่งใส



มหาวิทยาลัยแห่งความสุข

Plus⁺

มูลค่าจากการดำเนินงาน
เป็นไปตามเป้าหมาย



บุคลากรมีความพึงพอใจ
ต่อการให้บริการของ
หน่วยงาน

Power of Student & Alumni

ผลลัพธ์ ปี 2025

ความพึงพอใจของผู้ใช้บัณฑิต
ด้านบุคลิกภาพ (4.73) ภาษาอังกฤษ (4.37)
เทคโนโลยี (4.59) และการทำงานร่วมกัน (4.74)
ค่าเฉลี่ยเท่ากับ 4.61 คะแนน

หน่วยงานที่รับผิดชอบหลัก

- กองพัฒนานักศึกษา
- สถาบันภาษา ศิลปะและวัฒนธรรม
- สำนักวิทยบริการและเทคโนโลยีสารสนเทศ



บัณฑิตมีความพร้อม

ด้านบุคลิกภาพ ภาษาอังกฤษ เทคโนโลยี
และการทำงานร่วมกัน

เป้าหมาย ปี 2026

ความพึงพอใจของผู้ใช้บัณฑิต
ด้านบุคลิกภาพ (4.80) ภาษาอังกฤษ (4.50)
เทคโนโลยี (4.70) และการทำงานร่วมกัน (4.80)
ค่าเฉลี่ยเท่ากับ 4.70 คะแนน

หน่วยงานที่ร่วมดำเนินการ

- คณะ/โรงเรียน
- วิทยาเขต/ศูนย์การศึกษา

Power of Academic Excellence



อัตลักษณ์ ของมหาวิทยาลัย
พัฒนาตามเป้าหมาย

ผลลัพธ์ ปี 2025

หลักสูตรอัตลักษณ์ที่นำเกณฑ์ AUN-QA มาใช้
ร้อยละ 51.52 $(17/33) \times 100$

หน่วยงานที่รับผิดชอบหลัก

- สำนักส่งเสริมวิชาการและงานทะเบียน

เป้าหมาย ปี 2026

1. หลักสูตรอัตลักษณ์ที่นำเกณฑ์ AUN-QA มาใช้ ร้อยละ 100 *
2. หลักสูตรอัตลักษณ์ที่นำเกณฑ์ AUN-QA มาใช้ มีคุณภาพการดำเนินงานของหลักสูตรตามเกณฑ์ (Level 4) ร้อยละ 25 **

* เป้าหมายหลัก ** Goal Reward

หน่วยงานที่ร่วมดำเนินการ

- คณะ/โรงเรียน
- วิทยาเขต/ศูนย์การศึกษา

Power of Research & Innovation



งานวิจัยและนวัตกรรม
สร้างคุณค่าต่อสังคม

ผลลัพธ์ ปี 2025

มูลค่าผลกระทบทางสังคมจากการลงทุน (SROI)
ของงานวิจัยและนวัตกรรม 8.49 เท่า

หน่วยงานที่รับผิดชอบหลัก

- สถาบันวิจัยและพัฒนา

เป้าหมาย ปี 2026

มูลค่าผลกระทบทางสังคมจากการลงทุน (SROI)
ของงานวิจัยและนวัตกรรม มากกว่า 9 เท่า

หน่วยงานที่ร่วมดำเนินการ

- คณะ/โรงเรียน
- วิทยาเขต/ศูนย์การศึกษา

Power of Community Engagement



มหาวิทยาลัยเป็น
ในการพัฒนาชุมชนแบบองค์รวม

ผลลัพธ์ ปี 2025

แหล่งเรียนรู้เพื่อการถ่ายทอดองค์ความรู้
เทคโนโลยี และนวัตกรรม ร้อยละ 83.33 ของ
แผนที่กำหนด (20/24)x100

หน่วยงานที่รับผิดชอบหลัก

- สำนักนวัตกรรมการชุมชน

เป้าหมาย ปี 2026

แหล่งเรียนรู้เพื่อการถ่ายทอดองค์ความรู้ เทคโนโลยี
และนวัตกรรม มากกว่าร้อยละ 90 ของแผนที่กำหนด

หน่วยงานที่ร่วมดำเนินการ

- คณะ/โรงเรียน
- วิทยาเขต/ศูนย์การศึกษา
- หน่วยงานอิสระที่เกี่ยวข้อง
สวนดุสิตโฮมเบเกอรี่ / สวนดุสิตโพล
ศูนย์พัฒนาคุณภาพมนุษย์ / ศูนย์บริการทดสอบทางวิชาการสวนดุสิต
ศูนย์บริการสื่อและสิ่งพิมพ์กราฟฟิคไซต์

Power of Next Learning Ecosystem



มหาวิทยาลัยเป็นแหล่งเรียนรู้ตามแนวคิด
One World Library

ผลลัพธ์ ปี 2025

แหล่งเรียนรู้ในระบบ CWIE ตามแนวคิด Learning Factory ร้อยละ 60 ของแผนที่กำหนด (6/10)x100

เป้าหมาย ปี 2026

แหล่งเรียนรู้ในระบบ CWIE ตามแนวคิด Learning Factory ร้อยละ 100 ของแผนที่กำหนด

หน่วยงานที่รับผิดชอบหลัก

- โครงการปฏิบัติการอาหารแปรรูป (ผู้ช่วยอธิการบดีฝ่ายการพัฒนานาวิชาชีพและบูรณาการพันธกิจ)

หน่วยงานที่ร่วมดำเนินการ

- คณะ/โรงเรียน
- วิทยาเขต/ศูนย์การศึกษา
- สำนักกิจการพิเศษ
- หน่วยงานอิสระที่เกี่ยวข้อง
สวนดุสิตโฮมเบเกอรี่ / สวนดุสิตโพล
โครงการปฏิบัติการอาหารแปรรูป

Power of Management



ผลลัพธ์ ปี 2025

ผลการประเมินคุณภาพการศึกษาภายในระบบ SDU QA อยู่ใน ระดับดีมาก

เป้าหมาย ปี 2026

ผลการประเมินคุณภาพการศึกษาภายในระบบ SDU QA อยู่ใน ระดับดีมาก

หน่วยงานที่เกี่ยวข้อง

- สำนักยุทธศาสตร์และแผน



ทุกหน่วยงานของมหาวิทยาลัยดำเนินงานตามเป้าหมายของการพัฒนาที่ยั่งยืน (SDGs)

ผลลัพธ์ ปี 2025

ผลการจัดอันดับ THE Impact Rankings 2025 มหาวิทยาลัยสวนดุสิตอยู่ในกลุ่มอันดับที่ 601-800 ของโลก และเป็นอันดับที่ 15 ของประเทศไทย

เป้าหมาย ปี 2026

ผลการจัดอันดับ THE Impact Rankings 2026 มหาวิทยาลัยสวนดุสิตได้คะแนนในภาพรวมสูงขึ้น

หน่วยงานที่เกี่ยวข้อง

- สำนักส่งเสริมวิชาการและงานทะเบียน

Power of Management



มหาวิทยาลัยยึดหลัก
คุณธรรมและความโปร่งใส
ในการดำเนินงาน

ผลลัพธ์ ปี 2025

ผลการประเมิน ITA ปี 2568
มหาวิทยาลัยสวนดุสิตได้ 97.05 คะแนน
(ระดับดี) และเป็น อันดับที่ 8 ของ
กลุ่มสถาบันอุดมศึกษา

เป้าหมาย ปี 2026

ผลการประเมิน ITA ปี 2569
มหาวิทยาลัยสวนดุสิตได้คะแนนสูงขึ้น

หน่วยงานที่เกี่ยวข้อง

- สำนักยุทธศาสตร์และแผน



บุคลากรสวนดุสิต
มีความผูกพันต่อมหาวิทยาลัย

ผลลัพธ์ ปี 2025

ผลการสำรวจดัชนีความสุข Happy SDU
(ณ เดือนกันยายน 2568)
กลุ่มบุคลากร ร้อยละ 72.60

เป้าหมาย ปี 2026

1. ผลการสำรวจดัชนีความสุข Happy SDU
กลุ่มบุคลากร ไม่น้อยกว่าร้อยละ 80
2. อัตราการคงอยู่ ไม่น้อยกว่าร้อยละ 95

หน่วยงานที่เกี่ยวข้อง

- สำนักงานมหาวิทยาลัย (กองบริหารงานบุคคล)

SDU GOAL Plus⁺



บุคลากรมี
ความพึงพอใจ
ต่อการให้บริการ
ของหน่วยงาน

ผลลัพธ์ ปี 2025

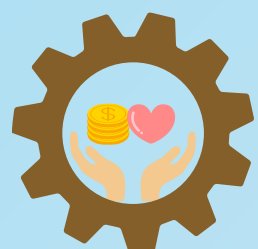
-

เป้าหมาย ปี 2026

ความพึงพอใจของผู้รับบริการ
ไม่น้อยกว่าร้อยละ 95

หน่วยงานที่เกี่ยวข้อง

- สำนักงานมหาวิทยาลัย
- สำนักกฎหมาย



มูลค่า จากการดำเนินงาน
เป็นไปตามเป้าหมาย

ผลลัพธ์ ปี 2025

-

เป้าหมาย ปี 2026

มูลค่าที่เกิดจากรายได้/คุณค่า
(In cash/In kind) **สูงขึ้น**

หน่วยงานที่เกี่ยวข้อง

- สวนดุสิตโฮมเบเกอร์รี่
- สวนดุสิตโพล
- ศูนย์พัฒนาทุนมนุษย์
- ศูนย์บริการทดสอบทางวิชาการสวนดุสิต
- ศูนย์บริการสื่อและสิ่งพิมพ์กราฟฟิคไซท์

องค์ประกอบสำคัญของแบบฟอร์ม



รายงานสรุป (Word)

เน้นการเขียนบรรยาย
"ผลการดำเนินงาน"
ที่กระชับ ตรงประเด็น และ
สรุปย่อความสำเร็จ
ของตัวชี้วัด



รายการข้อมูล (Excel)

บันทึกรายละเอียด
รายชื่อโครงการ
รายชื่อนักศึกษา และ
ตัวเลขคำนวณทั้งหมด
ฯลฯ



ความสอดคล้อง

ตัวเลขสรุปใน Word
ต้องตรงกับ ข้อมูลใน Excel
100%

POWER OF STUDENT & ALUMNI

Objectives:

1. พัฒนาผู้เรียนให้มีทักษะที่จำเป็นแห่งโลกอนาคต
2. ส่งเสริมการจ้างงานของผู้เรียน
3. พัฒนาคุณลักษณะของผู้เรียนให้มีความรับผิดชอบต่อสังคม
4. สร้างความเป็นผู้ประกอบการและทางเลือกรอาชีพ
5. พัฒนาระบบการให้บริการเพื่อสร้างความผูกพันกับผู้เรียนและศิษย์เก่า

ตัวอย่าง POWER OF STUDENT & ALUMNI



รายงานผลการดำเนินงานตาม Key Results พ.ศ. 2569

หน่วยงาน



1. Power of Student and Alumni: Ready to Work

Objective 1: พัฒนาผู้เรียนให้มีทักษะที่จำเป็นแห่งโลกอนาคต
KR 1.1: ผู้เรียนมีทักษะด้านเทคโนโลยีและภาษาต่างประเทศ

ตัวชี้วัดที่ 1: มีผลการดำเนินงานตามแผนพัฒนาผู้เรียนให้มีทักษะด้านเทคโนโลยี ไม่น้อยกว่าร้อยละ 60

ผลการดำเนินงาน

หน่วยงานสามารถใช้แผนและผลการดำเนินงาน
ของสำนักวิทยบริการและเทคโนโลยีสารสนเทศ ในการตอบโต้
+ สิ่งที่หน่วยงานดำเนินการที่เกี่ยวข้อง

.....(กรุณากรอกข้อมูลผลการดำเนินงานให้กระชับ ตรงประเด็น พร้อมระบุตัวเลขที่สอดคล้องกับข้อมูล
หลักฐานในไฟล์ Excel และกรณีที่มีโครงการ/ผลงาน/เครือข่าย/ข้อมูลอื่นใด จำนวนมาก ให้ยกตัวอย่างงานเด่น).....

เช่น สำนักวิทยบริการและเทคโนโลยีสารสนเทศ ดำเนินการจัดทำ “แผน.....(ใส่ชื่อแผน).....” ซึ่งมี
วัตถุประสงค์เพื่อ..... อธิบายกิจกรรมหรือเป้าหมาย

ตามแผน (ขึ้นอยู่กับลักษณะของแผนว่าวัดความสำเร็จอย่างไร) และผลการดำเนินงานตามแผน

สรุป ผลการดำเนินงานตามแผนพัฒนาผู้เรียนให้มีทักษะด้านเทคโนโลยี คิดเป็นร้อยละ



| | | | |
|----|---|--|--|
| 1 | แบบฟอร์มรายงานผลการดำเนินงานตาม Key Results ประจำปี พ.ศ. 2569 | | |
| 2 | Power of Student & Alumni | | |
| 3 | Objective 1: พัฒนาผู้เรียนให้มีทักษะที่จำเป็นแห่งโลกอนาคต | | |
| 4 | KR 1.1: ผู้เรียนมีทักษะด้านเทคโนโลยีและภาษาต่างประเทศ | | |
| 5 | | | |
| 6 | ตัวชี้วัดที่ 1: มีผลการดำเนินงานตามแผนพัฒนาผู้เรียนให้มีทักษะด้านเทคโนโลยี ไม่น้อยกว่าร้อยละ 60 | | |
| 7 | ● ชื่อแผน | | |
| 8 | ลำดับ | กิจกรรมหรือเป้าหมายตามแผน (ขึ้นอยู่กับลักษณะของแผนว่าวัดความสำเร็จอย่างไร) | ผลการดำเนินงานตามแผน |
| 9 | | | |
| 10 | 1 | | |
| 11 | 2 | | |
| 12 | 3 | | |
| 13 | 4 | <p>หน่วยงานสามารถใช้แผนและผลการดำเนินงาน ของสำนักวิทยบริการและเทคโนโลยีสารสนเทศ ในการตอบโต้ + สิ่งที่หน่วยงานดำเนินการที่เกี่ยวข้อง</p> | |
| 14 | 5 | | |
| 15 | 6 | | |
| 16 | 7 | | |
| 17 | 8 | | |
| 18 | 9 | | |
| 19 | 10 | | |
| 20 | | | ผลการดำเนินงานตามแผน คิดเป็นร้อยละ |
| 21 | | | ค่าเป้าหมาย: ≥ 60% |
| 22 | | | ผลการประเมิน: |
| 23 | | | () บรรลุเป้าหมาย |
| 24 | | | () ไม่บรรลุเป้าหมาย |

ตัวอย่างการรายงานและการตรวจผลการรายงาน

KR 1.1: ผู้เรียนมีทักษะด้านเทคโนโลยีและภาษาต่างประเทศ

ตัวชี้วัดที่ 1: มีผลการดำเนินงานตามแผนพัฒนาผู้เรียนให้มี**ทักษะด้านเทคโนโลยี** ไม่น้อยกว่าร้อยละ 60



เทคนิคการรายงาน

- หน่วยงานสามารถใช้แผนของ สำนักวิทยบริการฯ ได้ และบวกกับสิ่งที่หน่วยงานทำเอง
- ระบุ "ชื่อแผน" ให้ชัดเจน
- รายงานกระชับ ตรงประเด็น และสรุปร้อยละความสำเร็จ
- ตัวเลขสอดคล้องกับ Excel
- หากมีโครงการ/กิจกรรมจำนวนมาก ให้ยกตัวอย่างงานเด่น ใน word แต่ใน Excel ต้องใส่ให้ครบ

ตัวอย่างการรายงานและการตรวจผลการรายงาน

KR 1.1: ผู้เรียนมีทักษะด้านเทคโนโลยีและภาษาต่างประเทศ

ตัวชี้วัดที่ 1: มีผลการดำเนินงานตามแผนพัฒนาผู้เรียนให้มีทักษะด้านเทคโนโลยี ไม่น้อยกว่าร้อยละ 60

การเลือกใช้สูตรจะขึ้นอยู่กับว่า "ตัวชี้วัดความสำเร็จภายในแผน" ที่คณะ/หน่วยงานเขียนไว้นั้น วัดผลจากอะไร

วิธีที่ 1: คำนวณจาก "ความสำเร็จของกิจกรรม/โครงการ" ในแผน

$$\text{ร้อยละ} = \frac{\text{จำนวนกิจกรรมที่ดำเนินการแล้วเสร็จจริง}}{\text{จำนวนกิจกรรมทั้งหมดที่กำหนดไว้ในแผน}} \times 100$$

- **ตัวอย่าง:** คณะมี "แผนพัฒนาทักษะดิจิทัล" โดยกำหนดกิจกรรมไว้ทั้งหมด 5 กิจกรรม เมื่อถึงเวลาประเมิน คณะสามารถจัดกิจกรรมและบรรลุผลได้จริง 4 กิจกรรม
- **วิธีคิด:** $(4 \div 5) \times 100 = 80\%$
- **สรุป:** ผลการดำเนินงานร้อยละ 80 (บรรลุเป้าหมายที่กำหนดว่าต้องไม่น้อยกว่าร้อยละ 60)

วิธีที่ 2: คำนวณจาก "จำนวนนักศึกษาเป้าหมาย" ในแผน

$$\text{ร้อยละ} = \frac{\text{จำนวนนักศึกษาที่ผ่านเกณฑ์หรือเข้าร่วมจริง}}{\text{จำนวนนักศึกษาเป้าหมายที่กำหนดไว้ในแผน}} \times 100$$

- **ตัวอย่าง:** แผนของคณะตั้งเป้าหมายไว้ว่า ต้องมีนักศึกษาเข้าร่วมอบรมและสอบผ่านเกณฑ์การใช้ AI จำนวน 300 คน เมื่อดำเนินการจริง มีนักศึกษาสอบผ่าน 210 คน
- **วิธีคิด:** $(210 \div 300) \times 100 = 70\%$
- **สรุป:** ผลการดำเนินงานร้อยละ 70 (บรรลุเป้าหมายที่กำหนดว่าต้องไม่น้อยกว่าร้อยละ 60)

ตัวอย่างการรายงานและการตรวจผลการรายงาน

KR 1.1: ผู้เรียนมีทักษะด้านเทคโนโลยีและภาษาต่างประเทศ

ตัวชี้วัดที่ 1: มีผลการดำเนินงานตามแผนพัฒนาผู้เรียนให้มี**ทักษะด้านเทคโนโลยี** ไม่น้อยกว่าร้อยละ 60

8. แผนการพัฒนาผู้เรียนให้มีทักษะจำเป็นแห่งโลกอนาคต

แผนงานเชิงกลยุทธ์ที่มุ่งเตรียมความพร้อมให้ผู้เรียนมีทักษะ ความรู้ และสมรรถนะที่จำเป็นสำหรับการดำรงชีวิตและการทำงานในโลกที่เปลี่ยนแปลงอย่างรวดเร็ว โดยเน้นการพัฒนาทักษะที่ช่วยให้ผู้เรียนสามารถปรับตัว เรียนรู้ และสร้างสรรค์ได้อย่างต่อเนื่องในยุคเทคโนโลยีและนวัตกรรม

เป้าประสงค์

พัฒนาผู้เรียนให้มีทักษะจำเป็นแห่งโลกอนาคต ได้แก่ ทักษะดิจิทัลและเทคโนโลยี (Digital & Technology Literacy) ทักษะการคิดเชิงวิพากษ์และการแก้ปัญหา (Critical Thinking & Problem Solving) ทักษะการสื่อสารและการทำงานร่วมกัน (Communication & Collaboration) ความคิดสร้างสรรค์ และนวัตกรรม (Creativity & Innovation) และทักษะชีวิตและการปรับตัว (Life Skills & Adaptability)

กลยุทธ์ที่ 8.1 Progressive Digital Skills Mastery Strategy การพัฒนาทักษะดิจิทัลแบบก้าวหน้าสู่ความเชี่ยวชาญ พัฒนาทักษะดิจิทัลและ AI อย่างเป็นระบบ ตั้งแต่พื้นฐานสู่ระดับสูง ผ่านการเรียนรู้แบบ Learning by Doing

กลยุทธ์ที่ 8.2 Integrated Competency Development Strategy การพัฒนาสมรรถนะแบบบูรณาการ 5 ทักษะหลัก ไม่แยกทักษะออกจากกัน แต่พัฒนาแบบบูรณาการผ่านโครงการจริงที่ต้องใช้ทั้ง 5 ทักษะพร้อมกัน

กลยุทธ์ที่ 8.3 Future-Ready Career Bridge Strategy กลยุทธ์สะพานเชื่อมสู่อาชีพอนาคต เชื่อมโยงการเรียนรู้กับโลกของการทำงานจริง เพื่อให้ผู้เรียนพร้อมใช้งานทันทีหลังจบการศึกษ

Key Result

| ปี 2568 | ปี 2569 | ปี 2570 | ปี 2571 |
|---|---|--|--|
| มีแผนการพัฒนาผู้เรียนให้มีทักษะจำเป็นแห่งโลกอนาคต | 1. พัฒนาผู้เรียนด้านทักษะจำเป็นแห่งโลกอนาคต ผ่านหลักสูตรนำร่อง 500 คน 2. ผู้เรียนสามารถใช้เครื่องมือ AI และ Digital Tools ได้อย่างน้อย 5 เครื่องมือ ในการเรียนรู้และการทำงาน | 1. ขยายผู้เรียนเป็น 2,000 คน ครอบคลุมทุกคณะ 2. ผู้เรียน 70% สามารถสร้างโปรเจกต์ดิจิทัลได้อย่างสมบูรณ์ | ผู้เรียน 85% ได้งานที่ต้องใช้ทักษะจำเป็นแห่งโลกอนาคตภายใน 1 ปีหลังจบการศึกษา |

แผนการพัฒนาผู้เรียนให้มีทักษะจำเป็นแห่งโลกอนาคต
ของสำนักวิทยบริการและเทคโนโลยีสารสนเทศ

ปี 2569

1. พัฒนาผู้เรียนด้านทักษะจำเป็นแห่งโลกอนาคต ผ่านหลักสูตรนำร่อง 500 คน

2. ผู้เรียนสามารถใช้เครื่องมือ AI และ Digital Tools ได้อย่างน้อย 5 เครื่องมือ ในการเรียนรู้และการทำงาน

ตัวอย่างการรายงานและการตรวจผลการรายงาน

KR 1.1: ผู้เรียนมีทักษะด้านเทคโนโลยีและภาษาต่างประเทศ

ตัวชี้วัดที่ 1: มีผลการดำเนินงานตามแผนพัฒนาผู้เรียนให้มี**ทักษะด้านเทคโนโลยี** ไม่น้อยกว่าร้อยละ 60

กรณีอ้างอิงแผนส่วนกลาง (สำนักวิทยบริการฯ) + การดำเนินงานของคุณะ

ผลการดำเนินงาน

คณะครุศาสตร์ ได้ดำเนินการจัดโครงการ “หลักสูตรนำร่อง: ทักษะแห่งโลกอนาคต” ตามแผนการ
พัฒนาผู้เรียนให้มีทักษะจำเป็นแห่งโลกอนาคต ของสำนักวิทยบริการและเทคโนโลยีสารสนเทศ มี
วัตถุประสงค์เพื่อบูรณาการการเรียนรู้ด้านเทคโนโลยีดิจิทัลเข้ากับการปฏิบัติงานจริง โดยมีผลการดำเนินงาน
ตามแผนในปี พ.ศ. 2569 มีนักศึกษาชั้นปีที่ 3-4 เข้าร่วมโครงการจำนวน 420 คน (เป้าหมายกำหนดไว้ 500
คน) ซึ่งตลอดโครงการนักศึกษาได้รับการฝึกฝนและประเมินผลการใช้งานเครื่องมือ AI และ Digital Tools
จำนวน 6 เครื่องมือ ได้แก่ ChatGPT, Canva, Google Gemini, Microsoft Copilot, Power BI และ Trello

สรุป: ผลการดำเนินงานตามแผนฯ คิดเป็นร้อยละ 84 ของเป้าหมาย (นักศึกษาผ่านเกณฑ์ 420 คน จาก
เป้าหมาย 500 คน) และสามารถใช้เครื่องมือดิจิทัลได้เฉลี่ย 6 เครื่องมือ/คน

ตัวอย่างการรายงานและการตรวจผลการรายงาน

KR 1.1: ผู้เรียนมีทักษะด้านเทคโนโลยีและภาษาต่างประเทศ

ตัวชี้วัดที่ 3: ผู้เรียนได้เข้ารับการทดสอบหรือผ่านการอบรมภาษาต่างประเทศที่มหาวิทยาลัยกำหนด ไม่น้อยกว่าร้อยละ 60



เทคนิคการรายงาน

- หน่วยงานสามารถใช้แผนของ สถาบันภาษาฯ ได้ และบวกกับสิ่งที่หน่วยงานทำเอง
- ตัวเลขสอดคล้องกับ Excel
- ระวัง: การนับนักศึกษาต้องไม่นับซ้ำ
- ใช้ประโยชน์จากฐานข้อมูลกลาง โดยประสานขอข้อมูลรายชื่อนักศึกษา (ของคณะตนเอง) ที่เข้าทดสอบหรือผ่านการอบรมจากสถาบันภาษาฯ

ตัวอย่างการรายงานและการตรวจผลการรายงาน

KR 1.1: ผู้เรียนมีทักษะด้านเทคโนโลยีและภาษาต่างประเทศ

ตัวชี้วัดที่ 3: ผู้เรียนได้เข้ารับการทดสอบหรือผ่านการอบรมภาษาต่างประเทศที่มหาวิทยาลัยกำหนด ไม่น้อยกว่าร้อยละ 60

ผลการดำเนินงาน

คณะมนุษยศาสตร์และสังคมศาสตร์ ได้บูรณาการความร่วมมือกับสถาบันภาษา ศิลปะและวัฒนธรรม ในการจัดกิจกรรม/สนับสนุนให้นักศึกษาได้พัฒนาทักษะภาษาอังกฤษ ได้แก่ การประชาสัมพันธ์ ติดตาม และ กำหนดให้นักศึกษาเข้าร่วม "โครงการอบรมและทดสอบภาษาอังกฤษตามมาตรฐานมหาวิทยาลัย สวนดุสิต" ซึ่งดำเนินการโดยสถาบันภาษาฯ เพื่อเตรียมความพร้อมก่อนออกฝึกงาน โดยปี พ.ศ. 2569 มี นักศึกษาของคณะเข้ารับการทดสอบภาษาอังกฤษ จำนวน 150 คน และเข้าร่วมการอบรมภาษาอังกฤษตาม ที่มหาวิทยาลัยกำหนด จำนวน 200 คน รวมจำนวนผู้เรียนที่ได้เข้ารับการทดสอบ/ผ่านการอบรมภาษาต่างประเทศ 350 คน (โดยไม่นับซ้ำ) จากจำนวนนักศึกษาทั้งหมด 500 คน คิดเป็นร้อยละ 70.00

สรุป: ผู้เรียนได้เข้ารับการทดสอบหรือผ่านการอบรมภาษาต่างประเทศที่มหาวิทยาลัยกำหนด คิดเป็นร้อยละ 70.00

ตัวอย่างการรายงานและการตรวจผลการรายงาน

KR 1.2: สภาพแวดล้อมที่ส่งเสริมทักษะแห่งโลกอนาคต

ตัวชี้วัด: **พัฒนาสภาพแวดล้อม**ที่ส่งเสริมการเรียนรู้ทักษะแห่งโลกอนาคตให้มีประสิทธิภาพ ไม่น้อยกว่าร้อยละ 50 ของแผนที่กำหนด



เทคนิคการรายงาน

- คำว่า "สภาพแวดล้อม" ไม่ได้แปลว่าต้องทุบตึกสร้างใหม่เสมอไป: อาจเป็นการเพิ่มจุด Wi-Fi, การทำมุมหนังสือ E-book, การทำพื้นที่นั่งคุยงาน (Collaboration area) หรือแม้แต่การสร้าง "สภาพแวดล้อมดิจิทัล (Digital Environment)" เช่น การสร้างคลังจัดเก็บและจัดแสดงผลงาน นักศึกษาออนไลน์ (Digital Portfolio/Showcase Website) หรือการใช้บอร์ดประกาศอัจฉริยะ (Digital Signage) ตามจุดต่าง ๆ ในคณะที่สแกน QR Code แล้วลิงก์เข้าสู่บทเรียนได้ทันที
- **ตัวหารต้องชัด:** จะได้ว่าร้อยละเท่าไร? คณะต้องรายงานต่อกรรมการให้ชัดว่าเทียบจากอะไร (เช่น ทำเสร็จ 3 จาก 4 โครงการ = 75%)

ตัวอย่างการรายงานและการตรวจผลการรายงาน

KR 1.2: สภาพแวดล้อมที่ส่งเสริมทักษะแห่งโลกอนาคต

ตัวชี้วัด: **พัฒนาสภาพแวดล้อม**ที่ส่งเสริมการเรียนรู้ทักษะแห่งโลกอนาคตให้มีประสิทธิภาพ ไม่น้อยกว่าร้อยละ 50 ของแผนที่กำหนด

รูปแบบที่ 1: กรณีอ้างอิงแผนส่วนกลาง (กองพัฒนานักศึกษา) + การปรับปรุงพื้นที่ของคณะ

ผลการดำเนินงาน

คณะวิทยาศาสตร์และเทคโนโลยี ได้ร่วมขับเคลื่อน "แผนพัฒนาพื้นที่การเรียนรู้ (Smart Learning Space)" ของกองพัฒนานักศึกษา ซึ่งมีวัตถุประสงค์เพื่อสร้างระบบนิเวศที่เอื้อต่อการเรียนรู้ทักษะดิจิทัลและการทำงานร่วมกัน โดยในส่วนของคณะได้ดำเนินการปรับปรุงสภาพแวดล้อมที่เกี่ยวข้อง ได้แก่ การปรับโฉมพื้นที่ใต้อาคารเรียนให้เป็น Co-working Space และติดตั้งจอ Smart TV พร้อมจุดชาร์จอุปกรณ์ (Device Charging Station) เพื่อรองรับการทำงานกลุ่มและการสืบค้นข้อมูล โดยดำเนินกิจกรรมแล้วเสร็จจำนวน 3 กิจกรรม จากแผนงานที่กำหนดไว้ทั้งหมด 4 กิจกรรม

สรุป: พัฒนาสภาพแวดล้อมที่ส่งเสริมการเรียนรู้ทักษะแห่งโลกอนาคตให้มีประสิทธิภาพ ร้อยละ 75.00 ของแผนที่กำหนด

ตัวอย่างการรายงานและการตรวจผลการรายงาน

KR 1.2: สภาพแวดล้อมที่ส่งเสริมทักษะแห่งโลกอนาคต

ตัวชี้วัด: **พัฒนาสภาพแวดล้อม**ที่ส่งเสริมการเรียนรู้ทักษะแห่งโลกอนาคตให้มีประสิทธิภาพ ไม่น้อยกว่าร้อยละ 50 ของแผนที่กำหนด

รูปแบบที่ 2: กรณีคณะมีแผนพัฒนาสภาพแวดล้อม/ห้องปฏิบัติการของตนเองโดยเฉพาะ

ผลการดำเนินงาน

คณะพยาบาลศาสตร์ ดำเนินการจัดทำ "แผนพัฒนาห้องปฏิบัติการจำลองเสมือนจริง (Virtual Reality Clinical Lab)" ซึ่งมีวัตถุประสงค์เพื่อสร้างสภาพแวดล้อมที่ส่งเสริมทักษะการแก้ปัญหาทางการแพทย์แห่งโลกอนาคต โดยในปี พ.ศ. 2569 มีเป้าหมายยกระดับสภาพแวดล้อมจำนวน 5 ห้องปฏิบัติการ ปัจจุบันดำเนินการติดตั้งระบบและเปิดใช้งานแล้วเสร็จจำนวน 4 ห้องปฏิบัติการ (ตัวอย่างงานเด่น ได้แก่ การเปิดใช้โซน Interactive Learning สำหรับฝึกจำลองสถานการณ์ฉุกเฉิน)

สรุป: พัฒนาสภาพแวดล้อมที่ส่งเสริมการเรียนรู้ทักษะแห่งโลกอนาคตให้มีประสิทธิภาพ ร้อยละ 80.00 ของแผนที่กำหนด

ตัวอย่างการรายงานและการตรวจผลการรายงาน

KR 2.1: เครือข่ายความร่วมมือในการฝึกงานระหว่างเรียน ที่รองรับการทำงานภายหลังสำเร็จการศึกษา

ตัวชี้วัด: มีเครือข่ายความร่วมมือในการฝึกงานระหว่างเรียนที่รองรับการทำงานภายหลังสำเร็จการศึกษา ไม่น้อยกว่าร้อยละ 50 จากจำนวนหลักสูตรทั้งหมด



เทคนิคการรายงาน

- "ตัวหาร" ต้องแม่นยำ: จำนวนหลักสูตรทั้งหมดของคุณจะต้องเป็นหลักสูตรที่ยังเปิดสอนอยู่จริง ในปี พ.ศ. 2569 (ปีการศึกษา 2568)
- MOU ต้องมีผลผูกพันเรื่อง "จ้างงาน": ต้องมีลักษณะส่งเสริมการรับเข้าทำงานหลังเรียนจบ เช่น มีโควตารับเข้าทำงานพิเศษ, มีการทำสัญญา Job Guarantee, หรือเป็น Fast-track ในการสัมภาษณ์งาน
- กรอก Excel ให้ครบ: ในไฟล์ Word ยกตัวอย่างบริษัทเด่น ๆ แค่ 1-2 แห่งพอ แต่ในไฟล์ Excel ต้องกรอกชื่อสถานประกอบการทั้งหมดให้ครบถ้วน เพื่อให้กรรมการตรวจสอบได้

ตัวอย่างการรายงานและการตรวจผลการรายงาน

KR 2.1: เครือข่ายความร่วมมือในการฝึกงานระหว่างเรียน ที่รองรับการทำงานภายหลังสำเร็จการศึกษา

ตัวชี้วัด: มีเครือข่ายความร่วมมือในการฝึกงานระหว่างเรียนที่รองรับการทำงานภายหลังสำเร็จการศึกษา ไม่น้อยกว่าร้อยละ 50 จากจำนวนหลักสูตรทั้งหมด

ผลการดำเนินงาน

คณะวิทยาการจัดการ มีหลักสูตรระดับปริญญาตรีทั้งหมด 10 หลักสูตร โดยมีหลักสูตรที่มีเครือข่ายความร่วมมือ (MOU) ด้านการฝึกงานและสหกิจศึกษาที่ครอบคลุมถึงการพิจารณารับบัณฑิตเข้าทำงานทันทีหลังสำเร็จการศึกษา จำนวน 8 หลักสูตร คิดเป็นร้อยละ 80.00 ทั้งนี้ คณะฯ ได้ทำความร่วมมือเชิงรุกกับสถานประกอบการรวมทั้งสิ้น 45 แห่ง (อ้างอิงรายชื่อในไฟล์ Excel) ตัวอย่างงานเด่น เช่น หลักสูตรบริหารธุรกิจบัณฑิต สาขาวิชาการตลาด มีเครือข่ายความร่วมมือกับ บริษัท เซ็นทรัล รีเทล คอร์ปอเรชั่น จำกัด (มหาชน) ซึ่งรับนักศึกษาฝึกงานในปี พ.ศ. 2569 จำนวน 15 คน และได้ตอบรับเข้าทำงานเป็นพนักงานประจำแล้วจำนวน 8 คน

สรุป: มีเครือข่ายความร่วมมือในการฝึกงานระหว่างเรียนที่รองรับการทำงานภายหลังสำเร็จการศึกษา ร้อยละ 80.00 จากจำนวนหลักสูตรทั้งหมด

ตัวอย่างการรายงานและการตรวจผลการรายงาน

KR 2.2: ผู้เรียนได้รับค่าตอบแทนจากการฝึกงาน/สหกิจศึกษา/ การทำวิจัย/การจ้างผู้เรียนในการทำวิจัย

ตัวชี้วัดที่ 1: มีผู้เรียนที่ฝึกงานระหว่างเรียนได้ค่าตอบแทน ไม่น้อยกว่าร้อยละ 50



เทคนิคการรายงาน

- **นับรวมสวัสดิการได้:** คำว่า "ค่าตอบแทน" ในที่นี้ รวมถึง "สวัสดิการเทียบเท่า" ด้วย หากนักศึกษาไปฝึกงานแล้วได้ที่พักฟรี หรือคูปองอาหารฟรี ก็สามารถนำมาตีมูลค่าและนับรวมในเปอร์เซ็นต์ความสำเร็จนี้ได้
- **กรอกข้อมูลลง Excel ให้ครบ:** ในแบบฟอร์ม Word ให้ยกตัวอย่างแค่หลักสูตรเด่นๆ 1-2 แห่ง แต่ในไฟล์ Excel (ตารางบันทึก KR) จะต้องกรอกข้อมูลให้ครบทุกหลักสูตรและทุกสถานประกอบการที่ให้ค่าตอบแทน เพื่อให้กรรมการสามารถตรวจสอบความถูกต้องของตัวเลขร้อยละได้

ตัวอย่างการรายงานและการตรวจผลการรายงาน

KR 2.2: ผู้เรียนได้รับค่าตอบแทนจากการฝึกงาน/สหกิจศึกษา/ การทำวิจัย/การจ้างผู้เรียนในการทำวิจัย

ตัวชี้วัดที่ 1: มีผู้เรียนที่ฝึกงานระหว่างเรียนได้ค่าตอบแทน ไม่น้อยกว่าร้อยละ 50

รูปแบบที่ 1: กรณีได้รับค่าตอบแทนเป็นตัวเงิน (รายวัน/รายเดือน)

ผลการดำเนินงาน

คณะวิทยาการจัดการ มีนักศึกษาออกฝึกงานระหว่างเรียนทั้งหมดจำนวน 200 คน โดยมีนักศึกษาที่ได้รับค่าตอบแทนจากสถานประกอบการจำนวน 130 คน คิดเป็นร้อยละ 65.00 ตัวอย่างงานเด่น ได้แก่ หลักสูตรบริหารธุรกิจบัณฑิต สาขาวิชาการตลาด มีนักศึกษาเข้าฝึกงาน ณ บริษัท โฮม โปรดักส์ เซ็นเตอร์ จำกัด (มหาชน) จำนวน 15 คน โดยได้รับค่าจ้างเฉลี่ยจำนวน 350 บาท/คน/วัน

สรุป: มีผู้เรียนที่ฝึกงานระหว่างเรียนได้ค่าตอบแทน ร้อยละ 65.00

ตัวอย่างการรายงานและการตรวจผลการรายงาน

KR 2.2: ผู้เรียนได้รับค่าตอบแทนจากการฝึกงาน/สหกิจศึกษา/ การทำวิจัย/การจ้างผู้เรียนในการทำวิจัย

ตัวชี้วัดที่ 1: มีผู้เรียนที่ฝึกงานระหว่างเรียนได้ค่าตอบแทน ไม่น้อยกว่าร้อยละ 50

รูปแบบที่ 2: กรณีได้รับค่าตอบแทนในรูปแบบ "สวัสดิการเทียบเท่า"

ผลการดำเนินงาน

โรงเรียนการท่องเที่ยวและการบริการ มีนักศึกษาออกฝึกงานระหว่างเรียนทั้งหมดจำนวน 150 คน โดยมีนักศึกษาที่ได้รับค่าตอบแทนหรือสวัสดิการเทียบเท่า (เช่น ค่าเดินทาง ค่าอาหาร หรือที่พักฟรี) จากสถานประกอบการจำนวน 120 คน คิดเป็นร้อยละ 80.00 ตัวอย่างงานเด่น ได้แก่ หลักสูตรศิลปศาสตรบัณฑิต สาขาวิชาธุรกิจการบิน มีนักศึกษาเข้าฝึกงาน ณ ท่าอากาศยานสุวรรณภูมิ (AOT) จำนวน 20 คน โดยได้รับสวัสดิการเป็น ค่าเบี้ยเลี้ยงและค่าเดินทาง จำนวน 4,500 บาท/คน/เดือน

สรุป: มีผู้เรียนที่ฝึกงานระหว่างเรียนได้ค่าตอบแทน ร้อยละ 80.00

ตัวอย่างการรายงานและการตรวจผลการรายงาน

KR 2.2: ผู้เรียนได้รับค่าตอบแทนจากการฝึกงาน/สหกิจศึกษา/ การทำวิจัย/การจ้างผู้เรียนในการทำวิจัย

ตัวชี้วัดที่ 2: มีผู้เรียนเข้าร่วมสหกิจศึกษา/ได้รับการจ้างในการทำวิจัย ไม่น้อยกว่าร้อยละ 60



เทคนิคการรายงาน

- แยกความต่างระหว่าง "ฝึกงาน" (KR 2.2 ตัวชี้วัด 1) กับ "สหกิจศึกษา" (KR 2.2 ตัวชี้วัด 2): ตัวชี้วัดที่ 2 นี้เน้นเฉพาะรูปแบบ "สหกิจศึกษา" (Co-operative Education) ซึ่งเป็นการไปปฏิบัติงานเต็มเวลาเสมือนพนักงานจริง หรือการเป็น "ผู้ช่วยวิจัย" ที่ได้เงินจ้างเท่านั้น หากเป็นการฝึกงานทั่วไป (Internship) ให้นำไปนับในตัวชี้วัดที่ 1
- **ตัวตั้งและตัวหารต้องมีที่มา:** จำนวนนักศึกษาทั้งหมด (ตัวหาร) ควรระบุให้ชัดว่าเป็นชั้นปีใด หรือกลุ่มเป้าหมายใด เพื่อให้การคำนวณร้อยละสมเหตุสมผล

ตัวอย่างการรายงานและการตรวจผลการรายงาน

KR 2.2: ผู้เรียนได้รับค่าตอบแทนจากการฝึกงาน/สหกิจศึกษา/การทำวิจัย/การจ้างผู้เรียนในการทำวิจัย

ตัวชี้วัดที่ 2: มีผู้เรียนเข้าร่วมสหกิจศึกษา/ได้รับการจ้างในการทำวิจัย ไม่น้อยกว่าร้อยละ 60

รูปแบบที่ 1: กรณีเน้นการส่งนักศึกษาออก "สหกิจศึกษา"

ผลการดำเนินงาน

คณะวิทยาการจัดการ มีนักศึกษาที่กำหนดให้ออกปฏิบัติงานทั้งหมดจำนวน 300 คน โดยมีนักศึกษาที่เข้าร่วมโครงการสหกิจศึกษาจำนวน 210 คน คิดเป็นร้อยละ 70.00 ตัวอย่างงานเด่น ได้แก่ หลักสูตรบัญชีบัณฑิต มีนักศึกษาเข้าร่วมสหกิจศึกษา ณ บริษัท ไพร์ซวอเตอร์เฮาส์คูเปอร์ส เอบีเอส จำกัด (PwC) จำนวน 10 คน เป็นระยะเวลา 4 เดือน โดยได้รับค่าตอบแทนเฉลี่ย 10,000 บาท/คน/เดือน

สรุป: มีผู้เรียนเข้าร่วมสหกิจศึกษา ร้อยละ 70.00

ตัวอย่างการรายงานและการตรวจผลการรายงาน

KR 2.2: ผู้เรียนได้รับค่าตอบแทนจากการฝึกงาน/สหกิจศึกษา/ การทำวิจัย/การจ้างผู้เรียนในการทำวิจัย

ตัวชี้วัดที่ 2: มีผู้เรียนเข้าร่วมสหกิจศึกษา/ได้รับการจ้างในการทำวิจัย ไม่น้อยกว่าร้อยละ 60

รูปแบบที่ 2: กรณีเน้น "การจ้างผู้เรียนทำวิจัย" เป็นหลัก

ผลการดำเนินงาน

โรงเรียนการเรือน มีนักศึกษาที่กำหนดให้ออกปฏิบัติงานทั้งหมดจำนวน 150 คน โดยมีนักศึกษาที่ได้รับค่าจ้างเป็นผู้ช่วยวิจัยในโครงการของมหาวิทยาลัยและโครงการที่ได้รับทุนภายนอก จำนวน 105 คน คิดเป็นร้อยละ 70.00 ตัวอย่างงานเด่น ได้แก่ โครงการวิจัยเรื่อง "การพัฒนาผลิตภัณฑ์อาหารเพื่อสุขภาพ" ของหลักสูตรวิทยาศาสตรบัณฑิต สาขาวิชาโภชนาการและการประกอบอาหารเพื่อสุขภาพและการชะลอวัย มีการจ้างนักศึกษาเป็นผู้ช่วยนักวิจัย จำนวน 5 คน โดยได้รับค่าจ้างเฉลี่ย 5,000 บาท/คน/เดือน

สรุป: มีผู้เรียนได้รับการจ้างในการทำวิจัย ร้อยละ 70.00

ตัวอย่างการรายงานและการตรวจผลการรายงาน

KR 2.3: มีฐานข้อมูลกลางการฝึกงานของทุกคนะ/โรงเรียน

ตัวชี้วัด: มีแพลตฟอร์มข้อมูลกลางการฝึกงาน



เทคนิคการรายงาน

- **อ้างอิง URL เสมอ:** การใส่ URL หรือช่องทางการเข้าถึงระบบ ถือเป็นกรให้ "หลักฐานเชิงประจักษ์" ที่ดีที่สุด ทำให้กรรมการสามารถคลิกเข้าไปตรวจสอบได้ทันที
- **ระบุดูด Active User ของคณะ:** การบอกแค่ "มหาวิทยาลัยมีระบบแล้ว" จะยังไม่สะท้อนการทำงานของคณะ ดังนั้นต้องระบุด้วยว่า "มีเด็กของคณะเราเข้าไปอยู่ในระบบนั้นก็คน (ณ วันที่รายงาน)" เพื่อแสดงให้เห็นว่าคณะมีการนำแพลตฟอร์มกลางไปใช้ประโยชน์จริง ๆ

ตัวอย่างการรายงานและการตรวจผลการรายงาน

KR 2.3: มีฐานข้อมูลกลางการฝึกงานของทุกคณะ/โรงเรียน

ตัวชี้วัด: มีแพลตฟอร์มข้อมูลกลางการฝึกงาน

ผลการดำเนินงาน

มหาวิทยาลัยสวนดุสิตมีการจัดทำแพลตฟอร์มข้อมูลกลางการฝึกงาน โดยพัฒนาและเปิดใช้งานระบบ SDU Internship Portal ภายใต้การดูแลของสำนักส่งเสริมวิชาการและงานทะเบียน (สามารถเข้าถึงผ่าน URL: internship.dusit.ac.th) ในส่วนของ โรงเรียนกฎหมายและการเมือง ได้ดำเนินการผลักดันและนำเข้าข้อมูลนักศึกษาที่ออกปฏิบัติงานทุกคนเข้าสู่ระบบดังกล่าวอย่างครบถ้วน โดยข้อมูล ณ วันที่ 30 พฤษภาคม 2569 มีจำนวนผู้เรียนของโรงเรียนฯ ที่บันทึกข้อมูลสถานประกอบการและตำแหน่งฝึกงานในระบบแล้ว จำนวน 350 คน

สรุป: มีแพลตฟอร์มข้อมูลกลางการฝึกงาน

ตัวอย่างการรายงานและการตรวจผลการรายงาน

KR 3.1: ผู้เรียนมีส่วนร่วมในการบริการชุมชนและสังคม

KR 3.2: ผู้เรียนเกิดจิตสำนึกรับผิดชอบต่อชุมชนและสังคม

ตัวชี้วัดที่ 1: มีการ**ดำเนินการตามแผนฯ** ไม่น้อยกว่าร้อยละ 60



เทคนิคการรายงาน

- ต้องระบุชื่อแผนให้ชัดเจน (เช่น แผนพัฒนานักศึกษา..., แผนปฏิบัติการจิตอาสา...)
- ที่มาของตัวเลขร้อยละ: กรรมการต้องดูว่า "ร้อยละ" มาจากไหน ดังนั้นต้องเขียนให้เห็น "ตัวตั้ง" (ทำสำเร็จกี่โครงการ) และ "ตัวหาร" (แผนกำหนดไว้กี่โครงการ) อย่างชัดเจนในเนื้อหา

ตัวอย่างการรายงานและการตรวจผลการรายงาน

KR 3.1: ผู้เรียนมีส่วนร่วมในการบริการชุมชนและสังคม

KR 3.2: ผู้เรียนเกิดจิตสำนึกรับผิดชอบต่อชุมชนและสังคม

ตัวชี้วัดที่ 1: มีการ**ดำเนินการตามแผนฯ** ไม่น้อยกว่าร้อยละ 60

รูปแบบที่ 1: กรณีอ้างอิงแผนของส่วนกลาง (กองพัฒนานักศึกษา) + กิจกรรมที่คณะทำร่วม

ผลการดำเนินงาน

โรงเรียนการทองเทียวและบริการ ได้ร่วมขับเคลื่อน "แผนพัฒนานักศึกษาด้านจิตอาสาและ
บริการสังคม" ของกองพัฒนานักศึกษา ซึ่งมีวัตถุประสงค์เพื่อส่งเสริมให้นักศึกษามีจิตสำนึกรับผิดชอบต่อ
สังคมและทำประโยชน์เพื่อส่วนรวม โดยในส่วนของโรงเรียนฯ ได้นำแผนดังกล่าวมาบูรณาการและจัด
กิจกรรมที่เกี่ยวข้องตามเป้าหมายของโรงเรียนฯ จำนวน 5 กิจกรรม ปัจจุบันดำเนินการแล้วเสร็จตามเป้า
หมายทั้ง 5 กิจกรรม ตัวอย่างงานเด่น ได้แก่ กิจกรรม "นักศึกษาจิตอาสาสอนน้องใช้อุปกรณ์ดิจิทัล" ณ
โรงเรียนในชุมชนรอบมหาวิทยาลัย

สรุป: มีการดำเนินการตามแผนฯ ร้อยละ 100.00

ตัวอย่างการรายงานและการตรวจผลการรายงาน

KR 3.1: ผู้เรียนมีส่วนร่วมในการบริการชุมชนและสังคม

KR 3.2: ผู้เรียนเกิดจิตสำนึกรับผิดชอบต่อชุมชนและสังคม

ตัวชี้วัดที่ 1: มีการ**ดำเนินการตามแผนฯ** ไม่น้อยกว่าร้อยละ 60

รูปแบบที่ 2: ภาระกิจ/หน่วยงาน มีการจัดทำแผนบริการสังคมของตนเองโดยเฉพาะ

ผลการดำเนินงาน

คณะพยาบาลศาสตร์ ดำเนินการจัดทำ "แผนปฏิบัติการบูรณาการวิชาการสู่การบริการสังคม" ซึ่งมีวัตถุประสงค์เพื่อให้นักศึกษาได้ลงพื้นที่นำความรู้ในวิชาชีพไปสร้างความเข้มแข็งด้านสุขภาพให้แก่ชุมชน โดยแผนดังกล่าวกำหนดเป้าหมายการจัดกิจกรรมบริการชุมชนไว้ทั้งสิ้น **10 โครงการ** ตลอดปีการศึกษา ปัจจุบันได้ดำเนินการแล้วเสร็จตามแผนจำนวน **8 โครงการ** (เช่น โครงการอาสาสมัครตรวจสุขภาพและให้ความรู้ผู้สูงอายุในชุมชน)

สรุป: มีการดำเนินการตามแผนฯ ร้อยละ **80.00**

ตัวอย่างการรายงานและการตรวจผลการรายงาน

KR 3.1: ผู้เรียนมีส่วนร่วมในการบริการชุมชนและสังคม

KR 3.2: ผู้เรียนเกิดจิตสำนึกรับผิดชอบต่อชุมชนและสังคม

ตัวชี้วัดที่ 2: ทุกคนะ โรงเรียน วิทยาเขต และศูนย์การศึกษา มีกิจกรรมที่เสริมสร้างจิตสำนึกรับผิดชอบต่อชุมชนและสังคม และมีนักศึกษาเข้าร่วมกิจกรรม ไม่น้อยกว่าร้อยละ 50



เทคนิคการรายงาน

- ระบุ "แบบไม่นับซ้ำ": ต่อกำยยอดรวมนักศึกษาในเนื้อหา Word เพื่อให้กรรมการมั่นใจว่าหน่วยงานเข้าใจวิธีการคำนวณที่ถูกต้อง
- ฐานข้อมูลนักศึกษาต้องตรงกัน: "จำนวนนักศึกษาของหน่วยงานทั้งหมด (ตัวหาร)" ต้องเป็นตัวเลขเดียวกับที่ใช้คำนวณใน KR อื่น ๆ ที่อ้างอิงยอดนักศึกษาทั้งหมด เช่น ทักษะภาษาอังกฤษ (KR 1.1) หรือ ทักษะผู้ประกอบการ (KR 4.1) เพื่อไม่ให้ข้อมูลขัดแย้งกันเอง

ตัวอย่างการรายงานและการตรวจผลการรายงาน

KR 3.1: ผู้เรียนมีส่วนร่วมในการบริการชุมชนและสังคม

KR 3.2: ผู้เรียนเกิดจิตสำนึกรับผิดชอบต่อชุมชนและสังคม

ตัวชี้วัดที่ 2: ทุกคนะ โรงเรียน วิทยาเขต และศูนย์การศึกษา มีกิจกรรมที่เสริมสร้างจิตสำนึกรับผิดชอบต่อชุมชนและสังคม และมีนักศึกษาเข้าร่วมกิจกรรม ไม่น้อยกว่าร้อยละ 50

ผลการดำเนินงาน

คณะมนุษยศาสตร์และสังคมศาสตร์ ได้จัดกิจกรรมที่เสริมสร้างจิตสำนึกรับผิดชอบต่อชุมชนและสังคม จำนวนทั้งหมด 8 กิจกรรม โดยมีนักศึกษาเข้าร่วมกิจกรรมรวมทั้งสิ้น 650 คน (แบบไม่นับซ้ำ) จากจำนวนนักศึกษาของหน่วยงานทั้งหมด 1,000 คน คิดเป็นร้อยละ 65.00 ตัวอย่างงานเด่น ได้แก่ กิจกรรม "SDU Volunteer: อาสาสอนน้องในชุมชน" มีจำนวนนักศึกษาเข้าร่วม 150 คน เมื่อวันที่ 15 มีนาคม 2569

สรุป: มีกิจกรรมที่เสริมสร้างจิตสำนึกรับผิดชอบต่อชุมชนและสังคม และมีนักศึกษาเข้าร่วมกิจกรรม ร้อยละ 65.00

ตัวอย่างการรายงานและการตรวจผลการรายงาน

KR 4.2: มีการส่งเสริมการเรียนรู้ให้เกิดการทำงานร่วมกันระหว่าง ผู้เรียน บัณฑิต และผู้ประกอบการ

ตัวชี้วัด: ทุกคณะ/โรงเรียน/วิทยาเขต/ศูนย์การศึกษา มีโครงการที่ส่งเสริมการเรียนรู้ให้เกิดการทำงานร่วมกันระหว่าง
ผู้เรียน บัณฑิต และผู้ประกอบการ อย่างน้อย 1 โครงการ



เทคนิคการรายงาน

- **บทบาทต้องชัดเจน:** อาจวงเล็บบอกบทบาทของศิษย์เก่าและผู้ประกอบการสั้น ๆ (เช่น ทำหน้าที่ Mentor, เป็นวิทยากรให้โจทย์, ร่วมประเมินผล) เพื่อให้กรรมการเห็นว่าเกิดการ "ทำงานร่วมกัน" จริง ๆ ไม่ใช่แค่มานั่งฟังเฉย ๆ
- **ต้องครบ 3 ประเภท:** KR นี้ขอแค่ "อย่างน้อย 1 โครงการ" ดังนั้นให้คณะเลือกโครงการที่ดีที่สุดเด่นที่สุด และมีครบทั้ง 3 ภาคส่วน (ผู้เรียน บัณฑิต และผู้ประกอบการ) มาเขียนอธิบายให้ละเอียดก็เพียงพอ

ตัวอย่างการรายงานและการตรวจผลการรายงาน

KR 4.2: มีการส่งเสริมการเรียนรู้ให้เกิดการทำงานร่วมกันระหว่าง ผู้เรียน บัณฑิต และผู้ประกอบการ

ตัวชี้วัด: ทุกคณะ/โรงเรียน/วิทยาเขต/ศูนย์การศึกษา มีโครงการที่ส่งเสริมการเรียนรู้ให้เกิดการทำงานร่วมกันระหว่าง
ผู้เรียน บัณฑิต และผู้ประกอบการ อย่างน้อย 1 โครงการ

ผลการดำเนินงาน

โรงเรียนการเรือน ได้จัดการเรียนการสอนแบบบูรณาการร่วมกับศิษย์เก่าและผู้ประกอบการ (Co-creation) สำเร็จตามเป้าหมายจำนวน 2 โครงการ ตัวอย่างงานเด่น ได้แก่ "โครงการ Culinary Co-creation: รังสรรค์เมนูอาหารแห่งอนาคต" เมื่อวันที่ 10 กุมภาพันธ์ 2569 เพื่อส่งเสริมการเรียนรู้ด้านมาตรฐานวิชาชีพและการออกแบบเมนูใหม่ โดยมี นักศึกษาปัจจุบัน เข้าร่วมจำนวน 80 คน บัณฑิต (ศิษย์เก่าที่ทำงานในสายอาชีพเชฟ) จำนวน 5 คน ทำหน้าที่เป็นผู้ช่วยฝึกปฏิบัติ และ ผู้ประกอบการจากเครือโรงแรมไมเนอร์ โฮเทลส์ (Minor Hotels) เข้าร่วมสนับสนุนวัตถุดิบและร่วมประเมินผลงานตามมาตรฐานอุตสาหกรรมบริการ

สรุป: โรงเรียนฯ มีโครงการที่ส่งเสริมการเรียนรู้ให้เกิดการทำงานร่วมกันระหว่างผู้เรียน บัณฑิต และผู้ประกอบการ 2 โครงการ

ตัวอย่างการรายงานและการตรวจผลการรายงาน

KR 5.1: ระบบการให้บริการเพื่อสร้างความผูกพันกับผู้เรียนและศิษย์เก่า/กิจกรรมที่ให้ศิษย์เก่ามีส่วนร่วมกับมหาวิทยาลัย/กิจกรรมการเชิดชูเกียรติศิษย์เก่าดีเด่น

ตัวชี้วัด: มีกิจกรรมที่ให้ศิษย์เก่ามีส่วนร่วมในกิจกรรมต่าง ๆ ของมหาวิทยาลัย



เทคนิคการรายงาน

- **กิจกรรมเดียวตอบได้หลาย KR (หากออกแบบดี):** หากกิจกรรมนั้นมีการให้ศิษย์เก่ามาสอนนักศึกษา และมีสถานประกอบการมาร่วมด้วยในงานเดียว จะสามารถนำไปใช้นับผลงานใน KR 4.2 (Co-creation 3 ฝ่าย) และนำมาเขียนอธิบายใน KR 5.1 ด้วยก็ได้ แต่ต้องระบุรายละเอียดให้ตรงกับสิ่งที่ตัวชี้วัดนั้นๆ ถ้าม
- **ความสอดคล้องกับ Excel:** จำนวนกิจกรรมทั้งหมด (เช่น 4 กิจกรรม) ต้องมีรายชื่อกิจกรรมปรากฏอยู่ในไฟล์ตาราง Excel ครบถ้วน เพื่อให้ผู้ประเมินมีหลักฐานอ้างอิง

ตัวอย่างการรายงานและการตรวจผลการรายงาน

KR 5.1: ระบบการให้บริการเพื่อสร้างความผูกพันกับผู้เรียนและศิษย์เก่า/กิจกรรมที่ให้ศิษย์เก่ามีส่วนร่วมกับมหาวิทยาลัย/กิจกรรมการเชิดชูเกียรติศิษย์เก่าดีเด่น

ตัวชี้วัด: มีกิจกรรมที่ให้ศิษย์เก่ามีส่วนร่วมในกิจกรรมต่าง ๆ ของมหาวิทยาลัย

รูปแบบที่ 1: กรณีเน้นกิจกรรมพี่สอนน้อง (Alumni Mentorship)

ผลการดำเนินงาน

คณะมนุษยศาสตร์และสังคมศาสตร์ จัดกิจกรรมที่เปิดโอกาสให้ศิษย์เก่ามีส่วนร่วมในการพัฒนา ศักยภาพนักศึกษาปัจจุบันและเครือข่ายวิชาชีพ รวมทั้งหมด 4 กิจกรรม โดยมีศิษย์เก่าเข้าร่วมกิจกรรมทั้งสิ้น 120 คน ตัวอย่างงานเด่น ได้แก่ กิจกรรม "Alumni Mentorship Program: พี่สอนน้องสู่วัยทำงาน" เมื่อวันที่ 20 เมษายน 2569 ซึ่งได้เชิญศิษย์เก่าที่ประสบความสำเร็จในสายอาชีพจำนวน 15 ท่าน มาร่วมเป็นวิทยากรและเป็นที่ปรึกษา (Mentor) เพื่อเตรียมความพร้อมก่อนออกฝึกงานให้แก่นักศึกษาชั้นปีที่ 4

สรุป: มีกิจกรรมที่ให้ศิษย์เก่ามีส่วนร่วมในกิจกรรมต่าง ๆ ของมหาวิทยาลัย

ตัวอย่างการรายงานและการตรวจผลการรายงาน

KR 5.1: ระบบการให้บริการเพื่อสร้างความผูกพันกับผู้เรียนและศิษย์เก่า/กิจกรรมที่ให้ศิษย์เก่ามีส่วนร่วมกับมหาวิทยาลัย/กิจกรรมการเชิดชูเกียรติศิษย์เก่าดีเด่น

ตัวชี้วัด: มีกิจกรรมที่ให้ศิษย์เก่ามีส่วนร่วมในกิจกรรมต่าง ๆ ของมหาวิทยาลัย

รูปแบบที่ 2: กรณีเน้นกิจกรรมงานคืนสู่เหย้าและเชิดชูเกียรติ (Homecoming & Recognition)

ผลการดำเนินงาน

โรงเรียนการท่องเที่ยวและการบริการ จัดกิจกรรมเพื่อสร้างความผูกพันและเชิดชูเกียรติศิษย์เก่า รวมทั้งหมด 3 กิจกรรม โดยมีศิษย์เก่าเข้าร่วมทั้งสิ้น 85 คน ตัวอย่างงานเด่น ได้แก่ กิจกรรม "คืนสู่เหย้าและเชิดชูเกียรติศิษย์เก่าดีเด่น" (Homecoming Day) เมื่อวันที่ 15 มกราคม 2569 ซึ่งมีกิจกรรมมอบโล่ประกาศเกียรติคุณให้แก่ศิษย์เก่าผู้สร้างชื่อเสียงและทำคุณประโยชน์แก่มหาวิทยาลัย จำนวน 5 ท่าน พร้อมทั้งเปิดเวทีเสวนาให้ศิษย์เก่าได้ร่วมแลกเปลี่ยนประสบการณ์กับคณาจารย์และนักศึกษาปัจจุบัน

สรุป: มีกิจกรรมที่ให้ศิษย์เก่ามีส่วนร่วมในกิจกรรมต่าง ๆ ของมหาวิทยาลัย

ตัวอย่างการรายงานและการตรวจผลการรายงาน

KR 5.2: ระบบศิษย์เก่าอัจฉริยะที่ขับเคลื่อนด้วยเทคโนโลยีและนวัตกรรมดิจิทัลเพื่อสร้างการมีส่วนร่วม

ตัวชี้วัด: มีแพลตฟอร์มข้อมูลศิษย์เก่า



เทคนิคการรายงาน

- **ไม่ตอบสั้น ๆ แค่ "มีระบบแล้ว"**: กรรมการอาจอยากเห็นความคืบหน้า ดังนั้นควร "ระบุจำนวนตัวเลขศิษย์เก่า (Active users)" ที่อยู่ในระบบ ณ วันที่รายงานด้วย เพื่อแสดงให้เห็นว่าระบบมีการขับเคลื่อน (Active) จริง ๆ
- **ระบุชื่อระบบ/URL**: เพื่อเป็นหลักฐานเชิงประจักษ์ (Evidence-based) ควรเขียนชื่อระบบ หรือช่องทางการเข้าถึง (URL) ลงไปในรายงานด้วยเสมอ

ตัวอย่างการรายงานและการตรวจผลการรายงาน

KR 5.2: ระบบศิษย์เก่าอัจฉริยะที่ขับเคลื่อนด้วยเทคโนโลยีและนวัตกรรมดิจิทัลเพื่อสร้างการมีส่วนร่วม

ตัวชี้วัด: มีแพลตฟอร์มข้อมูลศิษย์เก่า

ผลการดำเนินงาน

คณะครุศาสตร์ ได้ใช้ประโยชน์จากแพลตฟอร์มข้อมูลศิษย์เก่าของมหาวิทยาลัย (SDU Alumni Platform) เพื่อบริหารจัดการเครือข่ายศิษย์เก่าของคณะ โดยหน่วยงานได้ดำเนินการรณรงค์และผลักดันให้ศิษย์เก่าของคณะเข้ามาลงทะเบียนและปรับปรุงข้อมูลส่วนบุคคลในระบบกลางอย่างต่อเนื่อง (สามารถเข้าถึงผ่าน URL: alumni.dusit.ac.th) ทั้งนี้ ข้อมูล ณ วันที่ 31 พฤษภาคม 2569 มีศิษย์เก่าของคณะลงทะเบียนในแพลตฟอร์มดังกล่าวแล้วจำนวน 1,250 ราย ซึ่งข้อมูลเหล่านี้นำมาใช้ในการเชิญศิษย์เก่าร่วมกิจกรรมของคณะ

สรุป: มีแพลตฟอร์มข้อมูลศิษย์เก่า

POWER OF ACADEMIC EXCELLENCE

Objectives:

1. พัฒนา 5 อັตลัษณ์ตามมาตรฐานสวนดุสิตและเป็นที่ยอมรับ
2. สร้างบัณฑิตที่พึงประสงค์ตามมาตรฐานทางสังคม
3. พัฒนาผู้เรียนและบุคลากรแบบสวนดุสิต
4. พัฒนาหลักสูตรที่มีผลกระทบสูง

Objectives:

1. พัฒนา 5 อุตลักษณ์ตามมาตรฐานสวนดุสิตและเป็นที่ยอมรับ

| KR | ตัวชี้วัด พ.ศ. 2569 |
|--|---|
| KR 1.1 หลักสูตรที่เกี่ยวข้องกับอัตลักษณ์เป็นที่ยอมรับ | หลักสูตรที่เกี่ยวข้องกับอัตลักษณ์เข้าสู่กระบวนการพัฒนาตามมาตรฐานระดับสากล อย่างน้อยอัตลักษณ์ละ 1 หลักสูตร |
| KR 1.2 ประกาศนียบัตร (Non degree) ปริญญา ร่วมหรือสองปริญญา (Dual degree) ที่เกี่ยวข้องกับอัตลักษณ์ | มีแนวทางหรือกระบวนการเพื่อพัฒนาหลักสูตรประกาศนียบัตร (Non degree)/ปริญญา ร่วมหรือสองปริญญา (Dual degree) ที่เกี่ยวข้องกับอัตลักษณ์ในระดับสากล อย่างน้อยอัตลักษณ์ละ 1 หลักสูตร |
| KR 1.3 ผลงานของผู้เรียน/อาจารย์ ที่เกี่ยวข้องกับอัตลักษณ์ | ผลงานของผู้เรียน/ อาจารย์ ที่เกี่ยวข้องกับอัตลักษณ์ในระดับสากล อย่างน้อยอัตลักษณ์ละ 2 ผลงาน |

*** ตอบเฉพาะหลักสูตรอัตลักษณ์เท่านั้น



การศึกษาปฐมวัยและประถมศึกษาแบบสหกิจศึกษา

การพัฒนาความเป็นเลิศด้านการศึกษาปฐมวัยและประถมศึกษา เน้นการบูรณาการเรียนเข้ากับการปฏิบัติงานจริง เพื่อเตรียมความพร้อมสู่ความเป็นครูมืออาชีพร่วมกับโรงเรียนสาธิตละอออุทิศ โดยมุ่งเน้นทักษะภาษาอังกฤษ ความเป็นครูและองค์ความรู้ใหม่



อาหารบนรากฐานแห่งความเชี่ยวชาญ ด้วยการปฏิบัติอย่างประณีต

การสร้างและพัฒนาองค์ความรู้และทักษะด้านการอาหาร ที่สะท้อนความเชี่ยวชาญผ่านการปฏิบัติ สร้างความแตกต่าง และเสริมความเข้มแข็งจากรากฐานการเรือนสู่ความเป็นสากล



การพยาบาลและสุขภาพที่มุ่งเน้นเด็กและผู้สูงวัย

การบูรณาการศาสตร์และการพัฒนานวัตกรรมสร้างเสริมสุขภาพ และการรักษาความงามแห่งวัย รวมทั้งองค์ความรู้ใหม่ด้านการพยาบาล การสร้างเสริมสุขภาพและป้องกันโรคเด็กและผู้สูงวัย เพื่อรองรับการเปลี่ยนแปลงทางสังคมในอนาคต



อุตสาหกรรมบริการด้วยมาตรฐานระดับสากล

การจัดการและการพัฒนาองค์ความรู้ใหม่ ๆ ด้านอุตสาหกรรม การท่องเที่ยวและบริการเพื่อเพิ่มมูลค่าเศรษฐกิจ สู่การพัฒนาอย่างยั่งยืน



กฎหมายและการเมืองแบบบูรณาการศาสตร์

การพัฒนาความเป็นเลิศทางวิชาการแบบบูรณาการศาสตร์ ด้านกฎหมาย ด้านรัฐศาสตร์ ด้านการเมืองการปกครองและการบริหารภาครัฐ โดยเน้นการมีส่วนร่วมและสร้างความเข้มแข็งในด้านภาษาอังกฤษเพิ่มเติม

Objectives:

1. พัฒนา 5 อุตลักษณ์ตามมาตรฐานสวนดุสิตและเป็นที่ยอมรับ (ต่อ)

| KR | ตัวชี้วัด พ.ศ. 2569 |
|--|---|
| KR 1.1 หลักสูตรที่เกี่ยวข้องกับอุตลักษณ์เป็นที่ยอมรับ | หลักสูตรที่เกี่ยวข้องกับอุตลักษณ์เข้าสู่กระบวนการพัฒนาตามมาตรฐานระดับสากล อย่างน้อยอุตลักษณ์ละ 1 หลักสูตร |
| KR 1.2 ประกาศนียบัตร (Non degree) ปริญญา ร่วมหรือสองปริญญา (Dual degree) ที่เกี่ยวข้องกับอุตลักษณ์ | มีแนวทางหรือกระบวนการเพื่อพัฒนาหลักสูตรประกาศนียบัตร (Non degree)/ ปริญญาร่วมหรือสองปริญญา (Dual degree) ที่เกี่ยวข้องกับอุตลักษณ์ในระดับสากล อย่างน้อยอุตลักษณ์ละ 1 หลักสูตร |
| KR 1.3 ผลงานของผู้เรียน/อาจารย์ที่เกี่ยวข้องกับอุตลักษณ์ | ผลงานของผู้เรียน/ อาจารย์ ที่เกี่ยวข้องกับอุตลักษณ์ในระดับสากล อย่างน้อยอุตลักษณ์ละ 2 ผลงาน |

“ระดับสากล”



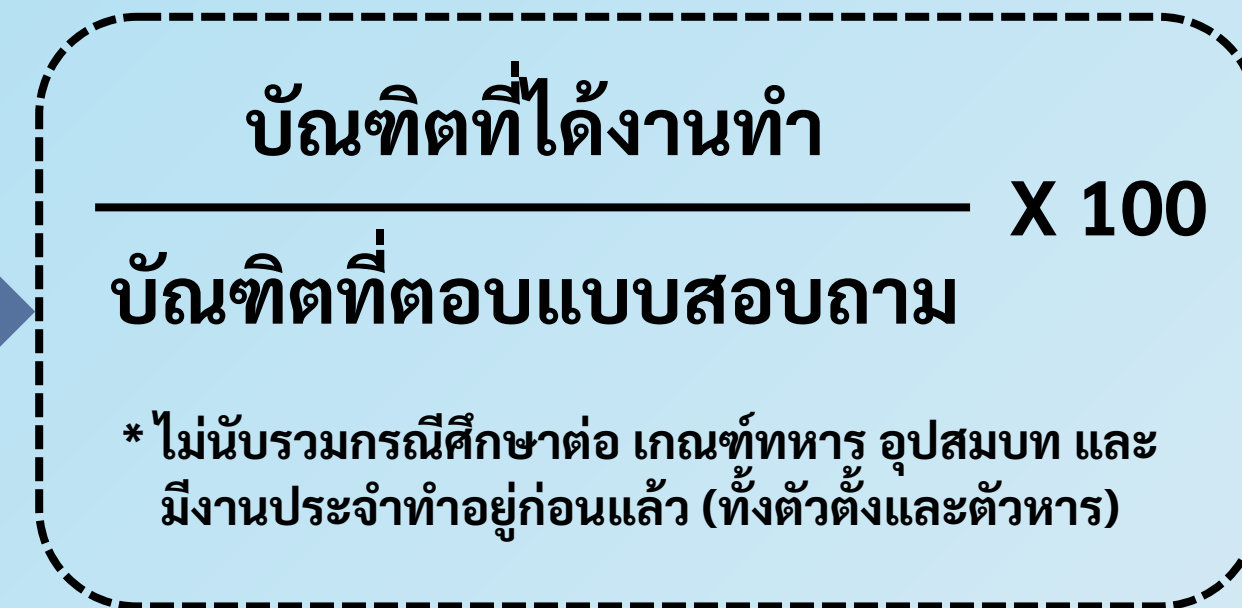
พิจารณาได้จากการยอมรับ
จากสภาวิชาชีพ องค์กรระดับประเทศ
องค์กรระดับสากล
หรือองค์กรที่ได้รับการยอมรับ

(นิยามศัพท์หน้า 47 เอกสาร SDU GOAL Plus+ KEY RESULTS 2025 - 2028 (ฉบับปรับปรุง))

Objectives:

2. สร้างบัณฑิตที่พึงประสงค์ตามมาตรฐานทางสังคม

| KR | ตัวชี้วัด พ.ศ. 2569 |
|--|--|
| KR 2.1 บัณฑิตได้งานทำ ในองค์กรที่ได้รับการ ยอมรับ | บัณฑิตได้งานทำ ไม่น้อยกว่าร้อยละ 60 |
| KR 2.2 บัณฑิตมีผลลัพธ์ การเรียนรู้ตามมาตรฐาน ทางสังคมที่ได้รับการ ยอมรับจากผู้ใช้บัณฑิต | ระดับความพึงพอใจของผู้ใช้บัณฑิตต่อการ ปฏิบัติงานในองค์กร ไม่น้อยกว่าร้อยละ 70 |



- ด้านบุคลิกภาพ
- ด้านภาษาอังกฤษ
- ด้านเทคโนโลยี
- ด้านการทำงานร่วมกัน
- ภาพรวม

Objectives:

2. สร้างบัณฑิตที่พึงประสงค์ตามมาตรฐานทางสังคม (ต่อ)

| KR | ตัวชี้วัด พ.ศ. 2569 |
|--|---|
| KR 2.3 บัณฑิตมีทักษะดิจิทัลสำหรับการทำงานเพื่อการเป็นพลเมืองโลก (Global citizen) | ก่อนสำเร็จการศึกษา บัณฑิตผ่านการประเมินทักษะการใช้เทคโนโลยีดิจิทัลตามมาตรฐานสากล ไม่น้อยกว่าร้อยละ 50 ของจำนวนบัณฑิตที่สำเร็จการศึกษา |
| KR 2.4 บัณฑิตมีทักษะที่จำเป็นสำหรับการทำงานในตลาดแรงงานแห่งอนาคต | นักศึกษาฝึกงานได้รับการประเมินความพึงพอใจทักษะที่จำเป็นสำหรับการทำงานในตลาดแรงงานแห่งอนาคตจากสถานประกอบการ ระดับความพึงพอใจไม่น้อยกว่าร้อยละ 70 |

บัณฑิตเข้ารับการประเมินทักษะการใช้เทคโนโลยีดิจิทัล ด้วยข้อสอบกลาง* โดยสำนักวิทยบริการและเทคโนโลยีสารสนเทศ

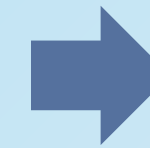
* อยู่ระหว่างการพัฒนาโดยสำนักวิทยบริการฯ

- KR 2.4 → ประเมินนักศึกษาฝึกงาน
- KR 2.2 → ประเมินบัณฑิตที่สำเร็จการศึกษาแล้ว
- ควรครอบคลุมประเด็นตามนิยามทักษะที่จำเป็นสำหรับอนาคตจากนิยามศัพท์ หน้า 47 เอกสาร SDU GOAL Plus+ KEY RESULTS 2025 - 2028 (ฉบับปรับปรุง)

Objectives:

2. สร้างบัณฑิตที่พึงประสงค์ตามมาตรฐานทางสังคม (ต่อ)

| KR | ตัวชี้วัด พ.ศ. 2569 |
|--|---|
| KR 2.5 บัณฑิตมีส่วนร่วมในโครงการรับผิดชอบต่อสังคม | ผู้เรียนเข้าร่วมโครงการรับผิดชอบต่อสังคม ไม่น้อยกว่าร้อยละ 20 |
| KR 2.6 เครือข่ายความร่วมมือกับแหล่งฝึกประสบการณ์และสถานประกอบการในกระบวนการพัฒนาหลักสูตรและการผลิตบัณฑิต | มีความร่วมมือกับแหล่งฝึกประสบการณ์และสถานประกอบการในกระบวนการพัฒนาหลักสูตรและการผลิตบัณฑิต คณะ/โรงเรียนละ 1 ความร่วมมือ |
| KR 2.7 รางวัล/ผลงานของผู้เรียนที่ได้รับการยอมรับ | ผู้เรียนได้รับรางวัล/ ผลงานที่ได้รับการยอมรับในระดับสากล (คณะ/โรงเรียนละ) จำนวน 1 ผลงาน |



ไม่นับซ้ำ

Objectives:

3. พัฒนาผู้เรียนและบุคลากรแบบสวนดุสิต

| KR | ตัวชี้วัด พ.ศ. 2569 |
|--|---|
| KR 3.1 ผู้เรียน/อาจารย์มีทักษะด้านภาษาอังกฤษตามที่มหาวิทยาลัยกำหนด | 1. ผู้เรียนได้เข้ารับการทดสอบหรือเข้าสู่อบรมภาษาอังกฤษที่มหาวิทยาลัยกำหนด ไม่น้อยกว่าร้อยละ 50 2. อาจารย์ได้เข้ารับการทดสอบหรือผ่านการอบรมภาษาอังกฤษที่มหาวิทยาลัยกำหนด ไม่น้อยกว่าร้อยละ 50 |
| KR 3.2 การแลกเปลี่ยนผู้เรียน/อาจารย์ในองค์กรที่ได้รับการยอมรับ | 1. มีแผนเตรียมความพร้อมในการแลกเปลี่ยนผู้เรียน ในองค์กรที่ได้รับการยอมรับระดับสากล 2. มีแผนเตรียมความพร้อมในการแลกเปลี่ยนอาจารย์ ในองค์กรที่ได้รับการยอมรับระดับสากล |



นักศึกษา

- ประกาศมหาวิทยาลัยสวนดุสิต เรื่อง การทดสอบความรู้ความสามารถด้านภาษาอังกฤษของนักศึกษา พ.ศ. 2563
- ประกาศมหาวิทยาลัยสวนดุสิต เรื่อง การพัฒนาทักษะภาษาอังกฤษของนักศึกษา พ.ศ. 2567

อาจารย์

- ประกาศมหาวิทยาลัยสวนดุสิต เรื่อง แนวทางการจ้างลูกจ้างของมหาวิทยาลัยในตำแหน่งอาจารย์ พ.ศ. 2559

* ไม่นับซ้ำ



หน่วยงานสามารถจัดทำแผนรวมเป็นฉบับเดียวกันได้ แต่เนื้อหาต้องครอบคลุมทั้ง 2 แผน

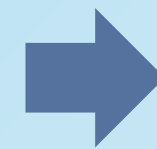
Objectives:

3. พัฒนาผู้เรียนและบุคลากรแบบสวนดุสิต (ต่อ)

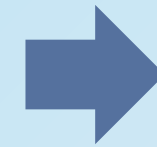
| KR | ตัวชี้วัด พ.ศ. 2569 |
|---|---|
| KR 3.3 ผู้เรียน/อาจารย์ได้รับการฝึกงาน การศึกษาดูงานในองค์กรที่ได้รับการยอมรับ | 1. ผู้เรียนได้รับฝึกงาน/ การศึกษาดูงานในองค์กรที่ได้รับการยอมรับ ไม่น้อยกว่าร้อยละ 10 2. อาจารย์ได้รับฝึกงาน/ การศึกษาดูงานในองค์กรที่ได้รับการยอมรับ ไม่น้อยกว่าร้อยละ 50 |
| KR 3.4 ผู้เรียน/อาจารย์มีส่วนร่วมในการประชุมวิชาการ | 1. ผู้เรียนมีส่วนร่วมในการประชุมวิชาการ ไม่น้อยกว่าร้อยละ 5 2. อาจารย์มีส่วนร่วมในการประชุมวิชาการ ไม่น้อยกว่า ร้อยละ 10 |
| KR 3.5 มหาวิทยาลัยมีความร่วมมือกับหน่วยงานภาครัฐ ภาคเอกชน องค์กรที่ไม่แสวงหาผลกำไร (NGO) และสถาบันการศึกษา ทั้งในประเทศและต่างประเทศที่มีเครือข่ายที่มีการดำเนินการอยู่ | มีความร่วมมือกับหน่วยงานภาครัฐ ภาคเอกชน องค์กรที่ไม่แสวงหาผลกำไร (NGO) และสถาบันการศึกษา ในประเทศที่มีเครือข่าย ที่มีการดำเนินการอยู่ 1 แห่ง |



นับจำนวนผู้เรียน/อาจารย์ โดยไม่นับซ้ำ



- นับจำนวนผู้เรียน/อาจารย์ โดยไม่นับซ้ำ
- ลักษณะการมีส่วนร่วม เช่น เข้าร่วมประชุม เข้าร่วมนำเสนอผลงาน ฯลฯ

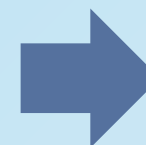


- นับจำนวนหน่วยงานที่มีเครือข่ายความร่วมมือ โดยไม่นับซ้ำ

Objectives:

4. พัฒนาหลักสูตรที่มีผลกระทบสูง

| KR | ตัวชี้วัด พ.ศ. 2569 |
|--|---|
| KR 4.1 หลักสูตรที่มีผู้เรียนตามเป้าหมายที่มหาวิทยาลัยกำหนด | จำนวนหลักสูตรที่มีผู้เรียนตามเป้าหมายที่มหาวิทยาลัยกำหนด ไม่น้อยกว่าร้อยละ 50 |
| KR 4.2 หลักสูตรที่สอดคล้องกับการพัฒนาประเทศและความต้องการของตลาดแรงงาน | มีหลักสูตรที่สอดคล้องกับการพัฒนาประเทศและความต้องการของตลาดแรงงาน ไม่น้อยกว่าร้อยละ 60 |
| KR 4.3 หลักสูตรที่สอดคล้องกับนโยบาย SDGs | มีหลักสูตรที่สอดคล้องกับนโยบาย SDGs ไม่น้อยกว่าร้อยละ 50 |
| KR 4.4 หลักสูตร Reskill/ Upskill สำหรับ Lifelong learning | มีหลักสูตร Reskill/ Upskill สำหรับ Lifelong learning อย่างน้อยคณะ/โรงเรียนละ 1 หลักสูตร |
| KR 4.5 หลักสูตรที่บัณฑิตได้รับค่าตอบแทนสูง | มีหลักสูตรที่บัณฑิตได้รับค่าตอบแทนสูงกว่าค่าเฉลี่ยของบัณฑิตในศาสตร์เดียวกัน 1 หลักสูตร |



- KR 4.1 - 4.3 -> นำจำนวนหลักสูตรที่เป็นไปตามเกณฑ์มาเทียบค่าร้อยละกับจำนวนหลักสูตรทั้งหมด
- KR 4.4 - 4.5 -> นับจำนวนหลักสูตรที่เป็นไปตามเกณฑ์
- 1 หลักสูตรสามารถเข้าเกณฑ์ได้มากกว่า 1 KR
- ตรวจสอบนิยามศัพท์ในหน้า 48 เอกสาร SDU GOAL Plus+ KEY RESULTS 2025 - 2028 (ฉบับปรับปรุง)

POWER OF RESEARCH & INNOVATION

Objectives:

ยกระดับคุณภาพชีวิตของชุมชน เช่น รายได้ การมีงานทำ สุขภาพ
ความปลอดภัย การศึกษา การอบรม สิ่งแวดล้อม ฯลฯ

1. ยกระดับคุณภาพชีวิตด้วยงานวิจัยและนวัตกรรม
2. ส่งเสริมธุรกิจนวัตกรรม
3. ผลักดันคุณภาพงานวิจัยที่มุ่งเน้นการพัฒนาต่อยอดองค์ความรู้

KR 1.2: ผลตอบแทนทางสังคมจากการลงทุน (Social Return on Investment: SROI)

ตัวชี้วัด: มูลค่าผลกระทบต่อสังคมที่เกิดจากการนำผลงานวิจัยและนวัตกรรมไปใช้
ประโยชน์ **เท่ากับ** เงินทุนวิจัย

| ที่ | โครงการวิจัยและนวัตกรรม | งบประมาณ (บาท) | มูลค่า SROI (บาท) |
|-----|-------------------------|-------------------|----------------------|
| 1 | โครงการ 1 | 3 | 5 |
| 2 | โครงการ 2 | 2 | 5 |
| 3 | โครงการ 3 | 5 | 7 |
| | รวม | 10 | 17 |

สรุป: มูลค่าผลกระทบต่อสังคมที่เกิดจากการนำผลงานวิจัยและนวัตกรรมไปใช้ประโยชน์
(17) สูงกว่า เงินทุนวิจัย **(10) ถือว่าสูงกว่าเกณฑ์**

KR 1.3: งานวิจัยและนวัตกรรมที่ช่วยยกระดับคุณภาพ สิ่งแวดล้อม

ตัวชี้วัด: งานวิจัยและนวัตกรรมที่มุ่งพัฒนาคุณภาพสิ่งแวดล้อม เพิ่มขึ้นอย่างน้อย
ร้อยละ 30 ของปีที่ผ่านมา

| ที่ | โครงการวิจัยและนวัตกรรม | งบประมาณ (บาท) |
|-----|-------------------------|----------------|
| 1 | โครงการ A | 3 |
| 2 | โครงการ B | 2 |
| 3 | โครงการ C | 5 |
| ... | | |
| 12 | | |

สรุป ปี พ.ศ. 2569 มีงานวิจัย 12 เรื่อง

ปี พ.ศ. 2568 (ปีที่ผ่านมา) มีงานวิจัยและนวัตกรรมที่มุ่งพัฒนาคุณภาพสิ่งแวดล้อม 10 เรื่อง

$$\text{ดังนั้น งานวิจัยเพิ่มขึ้น ร้อยละ} = \frac{(12 - 10)}{10} \times 100 = 20 \text{ ถือว่าต่ำกว่าเกณฑ์}$$

KR 2.3: การลงทุนจากภาคธุรกิจที่เกิดจากงานวิจัย

ตัวชี้วัด: การร่วมลงทุนของภาคธุรกิจในงานวิจัยและพัฒนาเพิ่มขึ้นจากปีก่อนร้อยละ 30

| ที่ | ชื่อผลงานวิจัย | ชื่อหน่วยงานภาคธุรกิจ | มูลค่าการร่วมลงทุน (บาท) |
|-----|----------------|-----------------------|--------------------------|
| 1 | ผลงาน A | บริษัท ก จำกัด | 50 |
| 2 | ผลงาน B | บริษัท ข จำกัด | 80 |
| | | รวม | 130 |

ปี พ.ศ. 2568 (ปีที่ผ่านมา) มีมูลค่าการร่วมลงทุน 90 บาท

ดังนั้น การร่วมลงทุนเพิ่มขึ้น ร้อยละ = $\frac{(130 - 90)}{90} \times 100 = 44.44$ ถือว่าสูงกว่าเกณฑ์

KR 2.4: แพลตฟอร์มพัฒนารุรกิจนวัตกรรม

ตัวชี้วัด: ผู้ใช้งานฐานข้อมูลโทยวิจัยของมหาวิทยาลัย จำนวน 100 คน

- เข้าเว็บไซต์สถาบันวิจัยและพัฒนา <https://www.research.dusit.ac.th/>
- หัวข้อ “ระบบสารสนเทศด้านการวิจัย” เลือก “ฐานข้อมูลงานวิจัยมหาวิทยาลัย (e-Research)”



POWER OF COMMUNITY ENGAGEMENT

Objectives:

เน้นแสงหารายได้

1. ส่งเสริม**ธุรกิจวิชาการ**ด้วยความเชี่ยวชาญของมหาวิทยาลัย
2. สร้างมาตรฐานสังคมในระบบสังคมเมืองผ่านวิทยาเขตและศูนย์การศึกษา
3. ส่งเสริมการถ่ายทอดนวัตกรรมผ่านหน่วยบริการวิชาการกลาง
4. ขยายหอมขจรโมเดลให้ครอบคลุมพื้นที่ของมหาวิทยาลัย
5. ส่งเสริมการอนุรักษ์พันธุกรรมพืชอันเนื่องมาจากพระราชดำริฯ (อพ.สธ.)

KR 2.1: บุคลากรที่มีความรู้และทักษะด้านการสร้างองค์ความรู้ เทคโนโลยี และนวัตกรรมเพื่อยกระดับคุณภาพชีวิตของประชาชน

ตัวชี้วัด: บุคลากรเผยแพร่ผลงานทางวิชาการด้านการพัฒนาชุมชนในพื้นที่ให้บริการของมหาวิทยาลัย ร้อยละ 50 ของบุคลากรที่เผยแพร่ผลงานทางวิชาการทั้งหมด

- ผลงานทางวิชาการ เช่น หนังสือ/ตำรา/งานวิจัย/บทความต่างๆ ฯลฯ
- ตัวหาร คือ บุคลากรที่เผยแพร่ผลงานทางวิชาการทั้งหมด ไม่ใช่บุคลากรทั้งหมด

KR 2.3: แหล่งเรียนรู้เพื่อการถ่ายทอดองค์ความรู้ เทคโนโลยี และนวัตกรรมในพื้นที่ของวิทยาเขต/ศูนย์การศึกษาและชุมชนโดยรอบ

ตัวชี้วัด: แหล่งเรียนรู้เพื่อการถ่ายทอดองค์ความรู้ เทคโนโลยี และนวัตกรรมในพื้นที่ของวิทยาเขต/ศูนย์การศึกษา จำนวน 24 แห่ง

- วิทยาเขตสุพรรณบุรี มีแหล่งเรียนรู้ ๆ เช่น หอมขจรฟาร์ม, More Cheese

KR 3.1: หน่วยบริการวิชาการกลางเพื่อทำหน้าที่ส่งเสริมการถ่ายทอดองค์ความรู้ เทคโนโลยี และนวัตกรรมสู่ชุมชนในทุกพื้นที่บริการของมหาวิทยาลัย

ตัวชี้วัด: ผลการดำเนินงานของหน่วยบริการวิชาการกลาง ที่บรรลุเป้าหมายตามตัวชี้วัดที่กำหนด ร้อยละ 80

สำนักนวัตกรรมชุมชนเป็นผู้ตอบ เนื่องจากอ้างอิงแผนของ สนช.

KR 3.2: เครือข่ายการมีส่วนร่วมในการดำเนินงานถ่ายทอดองค์ความรู้ เทคโนโลยี และนวัตกรรม สู่ชุมชน ทั้งภายในและภายนอกมหาวิทยาลัย

ตัวชี้วัด: เครือข่ายการมีส่วนร่วมในการดำเนินงานถ่ายทอดองค์ความรู้ เทคโนโลยี และนวัตกรรม สู่ชุมชนแบบไตรภาคี จำนวน 12 เครือข่าย

ไตรภาคี หมายถึง กลไกความร่วมมือของ 3 ภาคส่วนหลักในการพัฒนาชุมชนเพื่อให้เกิด การพัฒนาที่ยั่งยืน ประกอบด้วย ภาครัฐ ภาคเอกชน และภาคประชาชน

KR 4.1: หอมขจรโมเดลแหล่งเรียนรู้และบริการบนฐานศักยภาพและความเชี่ยวชาญของวิทยาเขตและศูนย์การศึกษาที่สอดคล้องกับบริบทของพื้นที่

ตัวชี้วัด: การขยายแนวคิดหอมขจรโมเดลในพื้นที่**ศูนย์การศึกษา**ที่มีศักยภาพและความพร้อมของมหาวิทยาลัย 1 แห่ง

- ผู้ขับเคลื่อนหลักโดยสำนักนวัตกรรมชุมชน + ศูนย์การศึกษาที่เป็นพื้นที่เป้าหมาย

KR 4.2: ธุรกิจวิชาการภายใต้การดำเนินงานของหอมขจรโมเดลที่สอดคล้องกับบริบทของแต่ละพื้นที่

ตัวชี้วัด: ผลตอบแทนทางสังคมจากการดำเนินงานธุรกิจวิชาการภายใต้แนวคิดหอมขจรโมเดลเพิ่มขึ้น **มากกว่า 2 เท่า**

- ให้แสดง ผลตอบแทนทางสังคมจากการดำเนินงานธุรกิจวิชาการฯ ปี 2568 (**ปีที่ผ่าน**มาเพื่อเปรียบเทียบ)

KR 5.1: ศูนย์ประสานงานโครงการอนุรักษ์พันธุกรรมพืชอันเนื่องมาจากพระราชดำริฯ เพื่อส่งเสริมการดำเนินงานในพื้นที่ให้บริการของมหาวิทยาลัย

สำนักนวัตกรรมการชุมชนเป็นผู้ตอบ

KR 5.2: แหล่งเรียนรู้เพื่อส่งเสริมการสร้างจิตสำนึกในการอนุรักษ์พันธุกรรมพืชฯ ในพื้นที่ของมหาวิทยาลัย

ตัวชี้วัด: แหล่งเรียนรู้สวนพฤกษศาสตร์โรงเรียนเพื่อสร้างจิตสำนึกในการอนุรักษ์พันธุกรรมพืชฯ ในพื้นที่ของโรงเรียนสาธิตละอออุทิศ ที่ได้รับป้ายพระราชทาน 1 แห่ง

- **สำนักนวัตกรรมการชุมชน และพื้นที่ที่มีโรงเรียนสาธิตละอออุทิศ จะเป็นผู้ตอบ**

POWER OF NEXT LEARNING ECOSYSTEM

Objectives:

1. ระบบนิเวศการเรียนรู้ภายใต้แนวคิด OWL
2. ระบบดิจิทัลสนับสนุนการเรียนรู้ และการบริหารจัดการ
3. เครือข่ายแลกเปลี่ยนเรียนรู้ ทั้งภายในและภายนอกมหาวิทยาลัย

- KR 1.1: โครงสร้างพื้นฐานและบริการด้านเทคโนโลยีและนวัตกรรมดิจิทัล**
- 1.2: แพลตฟอร์มกลางสำหรับให้บริการระบบนิเวศการเรียนรู้ มาตรฐานในระดับสากล**
- 1.3: ระบบคลังข้อมูลกลาง (Data Repository) ที่รองรับการจัดเก็บและประมวลผลข้อมูลขนาดใหญ่ จากแหล่งข้อมูลที่หลากหลาย**

- ตัวชี้วัด: 1. มีผลการดำเนินงานตามแผนแม่บทด้านเทคโนโลยีและนวัตกรรมดิจิทัลของมหาวิทยาลัย ไม่น้อยกว่าร้อยละ 50 ของแผนการดำเนินงานตามแผนแม่บท
2. ผู้ที่มีส่วนเกี่ยวข้องมีความพึงพอใจ ไม่น้อยกว่าร้อยละ 90

สำนักวิทยบริการฯ เป็นผู้ตอบ ส่วนหน่วยงานจะเป็น USER

KR 1.4: การเรียนรู้ในระบบ CWIE ตามแนวคิด Learning Factory

ตัวชี้วัด: แหล่งเรียนรู้ในระบบ CWIE ครอบคลุมหน่วยงานตามแผนสนับสนุนการเรียนรู้ในระบบ CWIE ตามแนวคิด Learning Factory ร้อยละ 100

โครงการปฏิบัติการอาหารแปรรูปเป็นผู้ตอบ ส่วนหน่วยงานตามแผนจะเป็นผู้ร่วมดำเนินการ อยู่ระหว่างปรับแผนฯ โดยมีหน่วยงานตามแผน ได้แก่ 1. สานิตละอออุทิศ 2. สำนักกิจการพิเศษ 3. สวนดุสิตโพล 4. สวนดุสิตโฮมเบเกอรี่ 5. โครงการปฏิบัติการอาหารแปรรูป

- **CWIE** หรือ Cooperative and Work Integrated Education หมายถึง การให้ผู้เรียนได้เรียนในมหาวิทยาลัยควบคู่กับการปฏิบัติงานจริงในสถานประกอบการ (Workplace) เพื่อให้ผู้เรียนมีสมรรถนะพร้อมสู่โลกแห่งการทำงานจริงได้ทันทีหลังสำเร็จการศึกษา (Ready to Work)
- **Learning Factory** หมายถึง แหล่งเรียนรู้ที่มีการกำหนดรูปแบบของการจัดการเรียนรู้ ผ่านการศึกษาดูงาน การสอน การฝึกอบรม การวิจัย และการฝึกประสบการณ์จริงในภาคการผลิตของมหาวิทยาลัย

นิยาม อยู่ในเอกสาร หน้า 49

KR 2.1: วัฒนธรรมองค์กรดิจิทัลที่มีธรรมาภิบาล

- ตัวชี้วัด: 1. บุคลากรสายวิชาการมีทักษะการใช้เทคโนโลยี (Digital Skills) ที่ทันต่อการเปลี่ยนแปลง ไม่น้อยกว่าร้อยละ 80
2. บุคลากรสายสนับสนุนมีทักษะการใช้เทคโนโลยี (Digital Skills) ที่ทันต่อการเปลี่ยนแปลง ไม่น้อยกว่าร้อยละ 80

บุคลากรจะเข้ารับการประเมินทักษะการใช้เทคโนโลยีดิจิทัล ด้วยข้อสอบกลาง โดยสำนักวิทยบริการและเทคโนโลยีสารสนเทศ (อยู่ระหว่างการพัฒนา)

KR 2.2: เครื่องมือดิจิทัลสนับสนุนการเรียนรู้ตลอดชีวิต (เช่น Digital Transcript /Digital Credit Bank/Digital Portfolio)

- ตัวชี้วัด: 1. มีผลการดำเนินการตามแผนฯ ร้อยละ 100

สำนักวิทยบริการฯ เป็นผู้ตอบ + สิ่งที่หน่วยงานดำเนินการ

2. คณะ/โรงเรียน/วิทยาเขต/ศูนย์การศึกษา ทุกแห่งมีหลักสูตรระยะสั้น/รายวิชา ที่สนับสนุนการเรียนรู้ตลอดชีวิตอย่างน้อยแห่งละ 1 หลักสูตร/รายวิชา

KR 2.3: เทคโนโลยีและนวัตกรรมเชิงกลยุทธ์อย่างรับผิดชอบและยั่งยืน (Strategic Technology and Responsible Innovation)

สำนักวิทยบริการฯ เป็นผู้ตอบ

KR 2.4: ระบบการจัดการเรียนรู้ที่นำเทคโนโลยีและนวัตกรรมดิจิทัลมาใช้นับสนุนการเรียนรู้เฉพาะบุคคล (Personalized Learning)

สำนักวิทยบริการฯ + กองบริหารงานบุคคล เป็นผู้ตอบ

KR 2.5: ระบบรวบรวมงานวิจัย นวัตกรรมและธุรกิจสร้างสรรค์

สำนักวิทยบริการฯ + สถาบันวิจัยและพัฒนา เป็นผู้ตอบ

KR 3.1: ความร่วมมือ เครือข่ายแลกเปลี่ยนเรียนรู้ และการแลกเปลี่ยนทรัพยากรการเรียนรู้ ทั้งภายในและภายนอกมหาวิทยาลัย

- ตัวชี้วัด: 1. **หลักสูตร**มี MOU เพื่อแลกเปลี่ยนเรียนรู้ (1 หลักสูตร ต่อ 1 MOU) ไม่น้อยกว่าร้อยละ 50 ของหลักสูตรทั้งหมด
2. **หน่วยงาน**มีเครือข่ายแลกเปลี่ยนเรียนรู้เพื่อยกระดับทักษะอาชีพ ทั้งภายในและ/หรือ ภายนอกมหาวิทยาลัย ไม่น้อยกว่า 1 เครือข่าย ต่อ 1 หน่วยงาน

- ไม่จำเป็นต้องเป็นเรื่องของเทคโนโลยี

บทบาทของผู้ประเมินและผู้รายงาน



ความถูกต้อง: ข้อมูลสอดคล้องกับแบบฟอร์มกลาง

(ตามบันทึกข้อความ สยพ. 336/2569 และ สยพ. 337/2569 ลงวันที่ 29 เม.ย. 2569)



ความครบถ้วน: ตอบครบทุกตัวชี้วัดที่หน่วยงานต้องดำเนินการ

(ตามที่หน่วยงานท่านได้พิจารณาดำเนินการในเอกสาร SDU GOAL Plus+ หน้า 39-45)



ความน่าเชื่อถือ: หากสงสัยในข้อมูลอาจขอหลักฐานเชิงประจักษ์ (Evidence)



ความเชื่อมโยง: เชื่อมโยงจาก Excel สู่รายงานสรุป



การทดสอบหลังการอบรม (POST-TEST)

ระบบการประกันคุณภาพการศึกษาภายใน มหาวิทยาลัยสวนดุสิต (SDU QA)



จำนวนข้อสอบ
30 ข้อ
(ปรนัย 4 ตัวเลือก)



เวลาในการทำ
45 นาที



เกณฑ์การผ่าน
ร้อยละ 75
(22 ข้อขึ้นไป)

ระเบียบการเข้าสอบ

- อนุญาตให้เปิดเอกสารประกอบการอบรมได้
- ห้ามใช้โทรศัพท์มือถือ อุปกรณ์สื่อสาร/อิเล็กทรอนิกส์ทุกชนิด ในขณะที่ทำข้อสอบ

การประกาศผลและการขึ้นทะเบียนผู้ประเมินฯ

- มหาวิทยาลัยจะประกาศคำสั่งผู้ขึ้นทะเบียนเป็นผู้ประเมินคุณภาพการศึกษาภายใน ระบบ SDU QA ระดับหน่วยงาน ผ่านทางเว็บไซต์ สำนักยุทธศาสตร์และแผน (osm.dusit.ac.th)

สำนักยุทธศาสตร์และแผน



Phone

0-2244-5270-2



Mail

strategy@dusit.ac.th



Website

<https://osm.dusit.ac.th/>



Address

มหาวิทยาลัยสวนดุสิต

295 ถ.นครราชสีมา เขตดุสิต กรุงเทพฯ

10300