

**แนวปฏิบัติการประกันคุณภาพการศึกษาภายใน มหาวิทยาลัยสวนดุสิต ปีการศึกษา 2562
(ฉบับปรับปรุง)**

มหาวิทยาลัยกำหนดให้หน่วยงานดำเนินการประกันคุณภาพการศึกษาภายใน ดังนี้

1. ระดับหลักสูตร ใช้ระบบ IQA
2. ระดับคณะ/วิทยาเขต/ศูนย์การศึกษานอกที่ตั้ง/ส่วนงานอื่นที่เทียบเท่าคณะ/หน่วยงานอิสระ/มหาวิทยาลัย ใช้ระบบ SDU QA (ระบบ IQA+ตัวบ่งชี้ตามบริบทของมหาวิทยาลัย)

โดยรอบระยะเวลาการตรวจติดตามความก้าวหน้า และการตรวจประเมินคุณภาพการศึกษาภายใน ระดับหลักสูตร/คณะ/โรงเรียน/วิทยาเขต/ศูนย์การศึกษานอกที่ตั้ง/ส่วนงานอื่นที่เทียบเท่าคณะ/หน่วยงานอิสระ/มหาวิทยาลัย ดังนี้

- รอบ 6 เดือน (รายงานข้อมูล ณ 1 สิงหาคม 2562 – 31 มกราคม 2563) **เฉพาะระดับหลักสูตร** จัดทำรายงานการประเมินตนเอง เฉพาะองค์ประกอบที่ 1 การกำกับมาตรฐาน
- รอบ 9 เดือน (รายงานข้อมูล ณ 1 สิงหาคม 2562 – 30 เมษายน 2563) **ทุกระดับ** จัดทำรายงานการประเมินตนเอง (SAR)
- รอบ 12 เดือน (รายงานข้อมูล ณ 1 สิงหาคม 2562 – 31 กรกฎาคม 2563) **ทุกระดับ** จัดทำรายงานการประเมินตนเอง (SAR)

ตารางที่ 1 แสดงช่วงเวลาในการดำเนินการประกันคุณภาพการศึกษาภายในทุกระดับ

ระดับ	เกณฑ์การประเมิน	การประกันคุณภาพการศึกษาภายใน									
		รอบ 6 เดือน			รอบ 9 เดือน				รอบ 12 เดือน		
		อัปโหลดไฟล์ (SAR)	ควบคุมและกำกับโดยคณะ/โรงเรียน	ตรวจติดตามความก้าวหน้าโดยสยบ.และสวท.	ตรวจติดตามความก้าวหน้าโดยคณะกรรมการ	กำกับโดยคณะ/โรงเรียน	อัปโหลดไฟล์ (SAR)	กรอกข้อมูลในระบบ CHE QA Online	อัปโหลดไฟล์ (SAR)	กำกับโดยคณะ/โรงเรียน	ตรวจประเมินคุณภาพฯ
หลักสูตรในมหาวิทยาลัย/หลักสูตรที่มีการจัดการเรียนการสอนที่วิทยาเขต หรือศูนย์การศึกษานอกที่ตั้ง (55 หลักสูตร)	IQA ¹	31 ม.ค. 63	1-15 ก.พ.63	16-29 ก.พ.63	20 เม.ย. - 15 พ.ค. 63	18-22 พ.ค. 63	22 พ.ค. 63	1 – 30 มิ.ย. 63	1-12 ก.ค. 63	13 ก.ค.- 7 ส.ค. 63	
คณะ/โรงเรียน/วิทยาเขต ศูนย์การศึกษานอกที่ตั้ง (14 หน่วยงาน)	SDU QA ²				18-31 พ.ค. 63			1 มิ.ย. 63	13 ก.ค.- 7 ส.ค. 63	8-21 ส.ค. 63	
ส่วนงานอื่นที่เทียบเท่าคณะ/หน่วยงานอิสระ (13 หน่วยงาน)	SDU QA ²				18-31 พ.ค. 63			1 มิ.ย. 63	13 ก.ค.- 7 ส.ค. 63	8-21 ส.ค. 63	
มหาวิทยาลัย	SDU QA ²				ก.ค. 63			ก.ค. 63	ก.ย.-ต.ค. 63	ต.ค. 63	

1. เกณฑ์การประเมินระบบ IQA ของสำนักงานคณะกรรมการการอุดมศึกษา ใช้ตามคู่มือประกันคุณภาพ การศึกษาภายใน ระดับอุดมศึกษา พ.ศ. 2557 ฉบับปรับปรุงพิมพ์ครั้งที่ 3 สิงหาคม 2560

2. เกณฑ์การประเมินระบบ SDU QA อยู่ระหว่างการทบทวนเพื่อนำเสนอสภามหาวิทยาลัยเห็นชอบภายใน เดือนเมษายน 2563

3. การตรวจติดตามความก้าวหน้าการประกันคุณภาพการศึกษาภายใน รอบ 6 เดือน หลักสูตรดำเนินการ ดังนี้

3.1 จัดทำรายงานการประเมินตนเอง (SAR) เฉพาะองค์ประกอบที่ 1 การกำกับมาตรฐาน) โดย ตรวจสอบรายชื่อหลักสูตรที่ดำเนินการประกันคุณภาพการศึกษาภายใน ปีการศึกษา 2562 ตามตารางที่ 3 และ องค์ประกอบของคณะกรรมการตรวจติดตามความก้าวหน้าการประกันคุณภาพการศึกษาภายใน ปีการศึกษา 2562 ตามตารางที่ 4 และอัปโหลดไฟล์รายงานผลการดำเนินการของหลักสูตร (SAR) เพื่อให้คณะ/โรงเรียนตรวจสอบความ ถูกต้อง ให้เป็นไปตามคุณภาพที่กำหนด พร้อมลงนามรับรองความถูกต้องของข้อมูลในฟอร์มรายงานให้ครบถ้วน

3.2 สำนักบริหารกลยุทธ์และสำนักส่งเสริมวิชาการและงานทะเบียนตรวจติดตามความก้าวหน้า การประกันคุณภาพการศึกษาภายใน จากข้อ 3.1

4. การตรวจติดตามความก้าวหน้าการประกันคุณภาพการศึกษาภายใน รอบ 9 เดือน ทุกระดับดำเนินการ ดังนี้

4.1 ระดับหลักสูตร จัดทำรายงานการประเมินตนเอง (SAR) และรายงานผลการตรวจติดตาม ความก้าวหน้าการประกันคุณภาพการศึกษาภายใน (CAR) เมื่อดำเนินการแล้วเสร็จคณะ/โรงเรียนตรวจสอบความ ถูกต้อง และให้ไปตามคุณภาพที่กำหนด โดยหน่วยงานอัปโหลดไฟล์ทั้ง SAR และ CAR ให้แล้วเสร็จตามเวลาที่ กำหนด

4.2 ระดับคณะ/วิทยาเขต/ศูนย์การศึกษานอกที่ตั้ง/ส่วนงานอื่นที่เทียบเท่าคณะ/หน่วยงานอิสระ ตามรูปที่ 1 โครงสร้างองค์การมหาวิทยาลัยสวนดุสิต โดยดำเนินการจัดทำรายงานการประเมินตนเอง (SAR) และ รายงานผลการตรวจติดตามความก้าวหน้าการประกันคุณภาพการศึกษาภายใน (CAR) เมื่อดำเนินการแล้วเสร็จ หน่วยงานอัปโหลดไฟล์ทั้ง SAR และ CAR ให้แล้วเสร็จตามเวลาที่กำหนด

4.3 ระดับมหาวิทยาลัย จัดทำรายงานการประเมินตนเอง (SAR) และรายงานผลการตรวจติดตาม ความก้าวหน้าการประกันคุณภาพการศึกษาภายใน (CAR) และนำเสนอคณะกรรมการฯ แต่ละชุดพิจารณาตามลำดับ

4.4 หน่วยงานสามารถดาวน์โหลดข้อมูลสารสนเทศ ประจำปีการศึกษา 2562 ผ่านทาง <http://datacenter.dusit.ac.th/cds/auth/index> ตามรอบระยะเวลาใช้ข้อมูล ดังนี้

- รอบที่ 1 ภายในวันที่ 15 มกราคม 2563
- รอบที่ 2 ภายในวันที่ 15 เมษายน 2563
- รอบที่ 3 ภายในวันที่ 7 กรกฎาคม 2563 เนื่องจากเร่งใช้ในการตรวจประเมินฯ รอบ 12 เดือน ระดับหลักสูตร
- รอบที่ 4 ภายในวันที่ 15 ตุลาคม 2563

4.5 องค์ประกอบของคณะกรรมการตรวจติดตามความก้าวหน้าการประกันคุณภาพการศึกษา ภายใน ปีการศึกษา 2562 ตามตารางที่ 5

5. การตรวจประเมินคุณภาพการศึกษาภายใน รอบ 12 เดือน ทุกระดับดำเนินการ ดังนี้

5.1 ระดับหลักสูตร จัดทำรายงานประเมินตนเอง (SAR) กรอกข้อมูลในระบบ CHE QA Online และอัปโหลดไฟล์ (SAR) ก่อนการตรวจประเมินคุณภาพการศึกษาภายใน 7 วัน โดยต้องผ่านการตรวจสอบ ความถูกต้องจากคณะ/โรงเรียน และเมื่อตรวจประเมินฯ แล้วเสร็จให้ปรับปรุงไฟล์ SAR ฉบับสมบูรณ์ และ CAR พร้อมอัปโหลดไฟล์และส่งเล่มรายงานทั้ง 2 ฉบับ หลังการตรวจประเมินฯ ภายใน 7 วัน

5.2 ระดับคณะ/โรงเรียน จัดทำรายงานประเมินตนเอง (SAR) กรอกข้อมูลในระบบ CHE QA Online และอัปโหลดไฟล์ (SAR) ก่อนการตรวจประเมินคุณภาพการศึกษาภายใน 7 วัน และเมื่อตรวจประเมินฯ

แล้วเสร็จให้ปรับปรุงไฟล์ SAR ฉบับสมบูรณ์ และ CAR พร้อมอัปโหลดไฟล์และส่งเล่มรายงานทั้ง 2 ฉบับ **หลังการตรวจประเมินฯ ภายใน 7 วัน**

5.3 ระดับวิทยาเขต/ศูนย์การศึกษานอกที่ตั้ง/ส่วนงานอื่นที่เทียบเท่าคณะ/หน่วยงานอิสระ จัดทำรายงานประเมินตนเอง (SAR) และอัปโหลดไฟล์ (SAR) **ก่อนการตรวจประเมินคุณภาพการศึกษาภายใน 7 วัน** และเมื่อตรวจประเมินฯ แล้วเสร็จให้ปรับปรุงไฟล์ SAR ฉบับสมบูรณ์ และ CAR พร้อมอัปโหลดไฟล์และส่งเล่มรายงานทั้ง 2 ฉบับ **หลังการตรวจประเมินฯ ภายใน 7 วัน**

5.4 ระดับมหาวิทยาลัย จัดทำรายงานประเมินตนเอง (SAR) เสนอต่อคณะกรรมการประกันคุณภาพฯ คณะกรรมการบริหารมหาวิทยาลัย และสภามหาวิทยาลัย ให้แล้วเสร็จในเดือนกันยายน 2563 พร้อมทั้งกรอกข้อมูลในระบบ CHE QA Online รับการตรวจประเมินฯ ในเดือนตุลาคม 2563 และรายงานผลการประเมินตรวจสอบความถูกต้องของข้อมูลทุกระดับในระบบ CHE QA Online ภายในเดือนพฤศจิกายน 2563

6. มหาวิทยาลัยสนับสนุนงบประมาณในการตรวจประเมินฯ ดังนี้ งบประมาณดำเนินการประจำปีการศึกษา 2562 ประกอบด้วย

- งบประมาณระดับหลักสูตร
- งบประมาณระดับคณะ/โรงเรียน
- งบประมาณระดับวิทยาเขต / ศูนย์การศึกษานอกที่ตั้ง
- งบประมาณส่วนงานอื่นที่เทียบเท่าคณะ
- งบประมาณระดับมหาวิทยาลัย

การจัดสรรงบประมาณเป็นไปตามฐานข้อมูลการใช้งบประมาณในปีการศึกษา 2560 – 2561 ซึ่งการบริหารจัดการงบประมาณเป็นไปตามกรอบงบประมาณที่ได้รับการจัดสรร โดยในระดับหลักสูตรให้เบิกจ่ายผ่านคณะ/โรงเรียน ทั้งที่จัดการเรียนการสอนในมหาวิทยาลัย วิทยาเขต และศูนย์การศึกษานอกที่ตั้ง ทั้งนี้การเบิกจ่ายเป็นไปตามระเบียบมหาวิทยาลัยสวนดุสิต ว่าด้วยค่าใช้จ่ายในการเดินทางไปปฏิบัติงาน การฝึกอบรม การจัดงาน และการจัดประชุม พ.ศ. 2561 และประกาศมหาวิทยาลัยสวนดุสิตที่เกี่ยวข้อง ได้แก่ ประกาศมหาวิทยาลัยสวนดุสิต เรื่อง ค่าตอบแทนผู้ประเมินคุณภาพการศึกษาภายใน พ.ศ. 2563, ประกาศมหาวิทยาลัยสวนดุสิต เรื่อง หลักเกณฑ์วิธีการ และอัตราค่าใช้จ่ายในการเดินทางไปปฏิบัติงาน พ.ศ. 2561, ประกาศมหาวิทยาลัยสวนดุสิต เรื่อง หลักเกณฑ์วิธีการ และอัตราค่าใช้จ่ายในการฝึกอบรม หรือจัดงาน พ.ศ. 2561 เป็นต้น (สำนักบริหารกลยุทธ์จะแจ้งวงเงินงบประมาณที่จัดสรรให้หน่วยงานทราบ ผ่านทาง e-office)

7. หน่วยงานสามารถอัปโหลดไฟล์ได้ที่โทรศัพท์ osm.dusit@gmail.com ตามลิงก์ ดังนี้

https://drive.google.com/open?id=1X1ML0lelOT2epMt43T8g0_OUFANUp40o

ตารางที่ 2 แผนกิจกรรมการดำเนินงานประกันคุณภาพการศึกษาภายใน มหาวิทยาลัยสวนดุสิต ปีการศึกษา 2562

ช่วงเวลา	กิจกรรม	ระดับ					ผู้รับผิดชอบ
		หลักสูตร	คณะ/โรงเรียน/วิทยาเขต/ศูนย์การศึกษา	หน่วยงานเทียบเท่าคณะ/หน่วยงานอิสระ	มหาวิทยาลัย		
ธันวาคม 2562							
19 ธันวาคม 62	แจ้งแนวปฏิบัติในการประกันคุณภาพการศึกษาภายในปีการศึกษา 2562 ให้หน่วยงานทราบ				✓		สำนักบริหารกลยุทธ์
20 ธันวาคม 62	ทบทวนระบบการประกันคุณภาพการศึกษาภายในมหาวิทยาลัยสวนดุสิต (ระบบ SDU QA) ครั้งที่ 1				✓		สำนักบริหารกลยุทธ์
31 ธันวาคม 62	รวบรวมข้อมูลสารสนเทศ ปีการศึกษา 2562 รอบที่ 1				✓		- สำนักส่งเสริมวิชาการและงานทะเบียน - สถาบันวิจัยและพัฒนา - กองบริหารงานบุคคล - กองคลัง - สำนักวิทยบริการและเทคโนโลยี (ผู้เก็บรักษา/เผยแพร่ข้อมูล)
มกราคม 2563							
8 มกราคม 63	ทบทวนระบบการประกันคุณภาพการศึกษาภายในมหาวิทยาลัยสวนดุสิต (ระบบ SDU QA) ครั้งที่ 2		✓	✓	✓		สำนักบริหารกลยุทธ์
14 – 24 มกราคม 63	ปรึกษารองอธิการบดีและหน่วยงานที่เกี่ยวข้องในการทบทวนระบบการประกันคุณภาพการศึกษาภายในมหาวิทยาลัยสวนดุสิต				✓		รองอธิการบดี สำนักบริหารกลยุทธ์
ภายใน 15 มกราคม 63	เผยแพร่ข้อมูลสารสนเทศ ปีการศึกษา 2562 รอบที่ 1				✓		สำนักวิทยบริการและเทคโนโลยี (ผู้เก็บรักษา/เผยแพร่ข้อมูล)
22 มกราคม 63	ประชุมวางแผนการใช้และการเผยแพร่ข้อมูลสารสนเทศ ปีการศึกษา 2562		✓	✓	✓		เจ้าภาพที่รับผิดชอบข้อมูลและผู้ใช้ข้อมูล
กุมภาพันธ์ 2563							
19 - 28 กุมภาพันธ์ 63	ตรวจติดตามความก้าวหน้าการประกันคุณภาพการศึกษาภายใน ปีการศึกษา 2562 รอบ 6 เดือน ระดับหลักสูตร	✓			✓		หลักสูตร/สำนักบริหารกลยุทธ์/ สำนักส่งเสริมวิชาการฯ
กุมภาพันธ์ 63	ทบทวนระบบการประกันคุณภาพการศึกษาภายในมหาวิทยาลัยสวนดุสิต (ระบบ SDU QA) ครั้งที่ 3		✓	✓	✓		สำนักบริหารกลยุทธ์และตัวแทน ทุกหน่วยงาน
25 กุมภาพันธ์ 63	ประชุมคณะกรรมการประกันคุณภาพเพื่อพิจารณา ระบบ SDU QA				✓		สำนักบริหารกลยุทธ์
มีนาคม 2563							
มีนาคม 63	วิเคราะห์/สังเคราะห์ผลการติดตามความก้าวหน้าองค์ประกอบที่ 1 ระดับหลักสูตร รอบ 6 เดือน				✓		สำนักบริหารกลยุทธ์
มีนาคม 63	กำหนดวันเวลาการตรวจประเมินคุณภาพการศึกษาภายในและงบประมาณดำเนินการทั้ง รอบ 9 เดือน และ	✓	✓	✓	✓		หลักสูตร/คณะ/วิทยาเขต/ ศูนย์การศึกษานอกที่ตั้ง/

ช่วงเวลา	กิจกรรม	ระดับ				ผู้รับผิดชอบ
		หลักสูตร	คณะ/โรงเรียน/วิทยาเขต/ศูนย์การศึกษา	หน่วยงานเทียบเท่าคณะ/หน่วยงานอิสระ	มหาวิทยาลัย	
	รอบ 12 เดือน พร้อมจัดทำคำสั่งแต่งตั้งกรรมการตรวจประเมิน					ส่วนงานเทียบเท่าคณะ/ หน่วยงานอิสระ/มหาวิทยาลัย
31 มีนาคม 63	รวบรวมข้อมูลสารสนเทศ ปีการศึกษา 2562 รอบที่ 2				✓	- สำนักส่งเสริมวิชาการและงานทะเบียน - สถาบันวิจัยและพัฒนา - กองบริหารงานบุคคล - กองคลัง - สำนักวิทยบริการและเทคโนโลยี (ผู้เก็บรักษาข้อมูล)
เมษายน - พฤษภาคม 2563						
เมษายน 63	เสนอ ระบบ SDU QA ต่อที่คณะกรรมการบริหารมหาวิทยาลัย และสภามหาวิทยาลัยเพื่อพิจารณาเห็นชอบ				✓	- สำนักบริหารกลยุทธ์ - คณะกรรมการบริหารมหาวิทยาลัย - สภามหาวิทยาลัย
เมษายน 63	ประชาสัมพันธ์ ทาง e-office วันเวลาการตรวจติดตามความก้าวหน้า รอบ 9 เดือน และการตรวจประเมินคุณภาพการศึกษาภายใน รอบ 12 เดือน ระดับหลักสูตร/คณะ/วิทยาเขต/ศูนย์การศึกษานอกที่ตั้ง/ส่วนงานเทียบเท่าคณะ/หน่วยงานอิสระ/มหาวิทยาลัย				✓	สำนักบริหารกลยุทธ์
ภายใน 15 เมษายน 63	เผยแพร่ข้อมูลสารสนเทศ ปีการศึกษา 2562 รอบที่ 2				✓	สำนักวิทยบริการและเทคโนโลยี (ผู้เก็บรักษา/เผยแพร่ข้อมูล)
16 เมษายน 63	ตรวจสอบและยืนยันความถูกต้อง ครบถ้วนของข้อมูลสารสนเทศ ประจำปีการศึกษา 2562 รอบ 9 เดือน เพื่อนำไปใช้ข้อมูล	✓	✓	✓	✓	ทุกหน่วยงานที่ใช้ข้อมูล
20 เมษายน - 15 พฤษภาคม 63	ตรวจติดตามความก้าวหน้าการประกันคุณภาพการศึกษาภายใน ปีการศึกษา 2562 รอบ 9 เดือน ระดับหลักสูตร (ระบบ IQA)	✓				หลักสูตร 55 หลักสูตร
18 - 31 พฤษภาคม 63	ตรวจติดตามความก้าวหน้าการประกันคุณภาพการศึกษาภายใน ปีการศึกษา 2562 รอบ 9 เดือน (ระบบ SDU QA)		✓	✓		คณะ/วิทยาเขต/ศูนย์การศึกษานอกที่ตั้ง/ส่วนงานเทียบเท่าคณะ/หน่วยงานอิสระ
พฤษภาคม 63	อบรมผู้ประเมินคุณภาพ ระบบ SDU QA				✓	สำนักบริหารกลยุทธ์
มิถุนายน 2563						
มิถุนายน 63	วิเคราะห์/สังเคราะห์ผลการติดตามความก้าวหน้า ระดับหลักสูตร ปีการศึกษา 2562 รอบ 9 เดือน				✓	สำนักบริหารกลยุทธ์
1 - 5 มิถุนายน 63	แลกเปลี่ยนเรียนรู้การนำข้อมูลเข้าระบบ CHE QA Online ปีการศึกษา 2562	✓	✓		✓	สำนักบริหารกลยุทธ์/ หลักสูตร/คณะ/โรงเรียน
1 - 30 มิถุนายน 63	กรอกข้อมูลระบบ CHE QA Online ปีการศึกษา 2562 อับโพลด์ไฟล์ (SAR) และยืนยันความถูกต้องของข้อมูล	✓				หลักสูตร 55 หลักสูตร

ช่วงเวลา	กิจกรรม	ระดับ				ผู้รับผิดชอบ
		หลักสูตร	คณะ/โรงเรียน/วิทยาเขต/ศูนย์การศึกษาฯ	หน่วยงานเทียบเท่าคณะ/หน่วยงานอิสระ	มหาวิทยาลัย	
30 มิถุนายน 63	รวบรวมข้อมูลสารสนเทศ ปีการศึกษา 2562 รอบที่ 3				✓	- สำนักส่งเสริมวิชาการและงานทะเบียน - สถาบันวิจัยและพัฒนา - กองบริหารงานบุคคล - กองคลัง - สำนักวิทยบริการและเทคโนโลยี (ผู้เก็บรักษา/เผยแพร่ข้อมูล)
กรกฎาคม - สิงหาคม 2563						
ภายใน 7 กรกฎาคม 63	เผยแพร่ข้อมูลสารสนเทศ ปีการศึกษา 2562 รอบที่ 3				✓	สำนักวิทยบริการและเทคโนโลยี (ผู้เก็บรักษา/เผยแพร่ข้อมูล)
8-12 กรกฎาคม 63	ตรวจสอบและยืนยันความถูกต้อง ครบถ้วนของข้อมูลสารสนเทศ ประจำปีการศึกษา 2562 รอบ 12 เดือน เพื่อนำใช้ข้อมูล	✓	✓	✓	✓	ทุกหน่วยงานที่ใช้ข้อมูล
13 กรกฎาคม - 7 สิงหาคม 63	ตรวจประเมินคุณภาพการศึกษาภายใน ปีการศึกษา 2562 ระดับหลักสูตร (ระบบ IQA)	✓				หลักสูตร 55 หลักสูตร
16 กรกฎาคม - 7 สิงหาคม 63	กรอกข้อมูลระบบ CHE QA Online ปีการศึกษา 2562 และยืนยันความถูกต้องของข้อมูล		✓			คณะ/โรงเรียน
กรกฎาคม 63	ตรวจติดตามความก้าวหน้าการประกันคุณภาพการศึกษาภายใน ปีการศึกษา 2562 รอบ 9 เดือน ระดับมหาวิทยาลัย				✓	คณะกรรมการจัดทำรายงานประเมินตนเอง ระดับมหาวิทยาลัย
8 - 21 สิงหาคม 63	ตรวจประเมินคุณภาพการศึกษาภายใน ปีการศึกษา 2562 (ระบบ SDU QA)		✓	✓	✓	คณะ/วิทยาเขต/ศูนย์การศึกษา นอกที่ตั้ง/ส่วนงานเทียบเท่าคณะ/หน่วยงานอิสระ
สิงหาคม 63	จัดประชุมคณะกรรมการประกันคุณภาพ ฯ				✓	คณะกรรมการประกันคุณภาพ ฯ
กันยายน 2563						
1-5 กันยายน 63	วิเคราะห์/สังเคราะห์ผลการตรวจประเมินคุณภาพฯ ของหน่วยงาน				✓	สำนักบริหารกลยุทธ์
กันยายน 63	ประสานรวบรวมข้อมูลแต่ละองค์ประกอบ เพื่อจัดทำเล่มรายงานประเมินตนเอง ระดับมหาวิทยาลัย ปีการศึกษา 2562				✓	สำนักบริหารกลยุทธ์
กันยายน 63	ผู้รับผิดชอบแต่ละองค์ประกอบ เตรียมความพร้อมสำหรับการตรวจประเมินคุณภาพการศึกษาภายใน ระดับมหาวิทยาลัย ปีการศึกษา 2562				✓	คณะกรรมการจัดทำรายงานประเมินตนเอง ระดับมหาวิทยาลัย
30 กันยายน 63	รวบรวมข้อมูลสารสนเทศ ปีการศึกษา 2562 รอบที่ 4				✓	- สำนักส่งเสริมวิชาการและงานทะเบียน - สถาบันวิจัยและพัฒนา - กองบริหารงานบุคคล - กองคลัง

ช่วงเวลา	กิจกรรม	ระดับ				ผู้รับผิดชอบ
		หลักสูตร	คณะ/โรงเรียน/วิทยาเขต/ศูนย์การศึกษาฯ	หน่วยงานเทียบเท่าคณะ/หน่วยงานอิสระ	มหาวิทยาลัย	
						- สำนักวิทยบริการและเทคโนโลยี (ผู้เก็บรักษา/เผยแพร่ข้อมูล)
9 – 25 กันยายน 63	เสนอรายงานประเมินตนเอง ระดับมหาวิทยาลัย ปีการศึกษา 2562 ต่อที่ประชุมคณะกรรมการบริหาร มหาวิทยาลัย และสภามหาวิทยาลัย เพื่อพิจารณา				✓	สำนักบริหารกลยุทธ์
ตุลาคม 2563						
ภายใน 15 ตุลาคม 63	เผยแพร่ข้อมูลสารสนเทศ ปีการศึกษา 2562 รอบที่ 4				✓	สำนักวิทยบริการและเทคโนโลยี (ผู้เก็บรักษา/เผยแพร่ข้อมูล)
ตุลาคม 63	ดำเนินการจัดส่งเล่มรายงานฯ ให้กับคณะกรรมการประเมิน				✓	สำนักบริหารกลยุทธ์
ตุลาคม 63	ตรวจประเมินคุณภาพการศึกษาภายใน ระดับมหาวิทยาลัย ปีการศึกษา 2562				✓	คณะกรรมการจัดทำรายงานประเมินตนเอง ระดับมหาวิทยาลัย
ตุลาคม 63	ดำเนินการจัดส่งเล่มรายงานฯ ให้กับคณะกรรมการประเมิน				✓	สำนักบริหารกลยุทธ์
พฤศจิกายน 2563						
11 - 27 พฤศจิกายน 63	เสนอรายงานผลการประเมินคุณภาพการศึกษาภายใน ระดับมหาวิทยาลัย ปีการศึกษา 2562 ต่อที่ประชุมคณะกรรมการบริหารมหาวิทยาลัย และสภามหาวิทยาลัย เพื่อพิจารณา				✓	สำนักบริหารกลยุทธ์
ธันวาคม 2563						
ธันวาคม 63	ประชุมคณะกรรมการประกันคุณภาพ เพื่อดำเนินการจัดแผนยกระดับคุณภาพ ปีการศึกษา 2563				✓	คณะกรรมการประกันคุณภาพฯ
ธันวาคม 63	KM Learning Assurance ปีการศึกษา 2562 ของมหาวิทยาลัยและทุกหน่วยงาน	✓	✓	✓	✓	ทุกหน่วยงาน

ตารางที่ 3 หลักสูตรที่ดำเนินการประกันคุณภาพการศึกษาภายใน ปีการศึกษา 2562

หลักสูตรที่รับการประเมินคุณภาพการศึกษาภายใน ปีการศึกษา 2562 มีจำนวน 55 หลักสูตร ที่เปิดดำเนินการหลักสูตรใหม่หรือหลักสูตรปรับปรุงต้องใช้เกณฑ์มาตรฐานหลักสูตร พ.ศ. 2548 หรือ พ.ศ. 2558 ดังนี้

ลำดับ	รายชื่อหลักสูตร (สาขาวิชา)	เกณฑ์มาตรฐานหลักสูตร		ตัวบ่งชี้ที่ไม่ดำเนินการ (N/A) ในปีการศึกษา 2562	การจัดการศึกษาที่วิทยาเขต และ ศูนย์การศึกษานอกที่ตั้ง ⁴
		2548	2558		
คณะครุศาสตร์					
1	ศึกษาศาสตร์บัณฑิต สาขาวิชาการศึกษาศาสตร์		✓		วิทยาเขตสุพรรณบุรี ศูนย์การศึกษานอกที่ตั้ง ลำปาง ศูนย์การศึกษานอกที่ตั้ง นครนายก
2	ศึกษาศาสตร์บัณฑิต สาขาวิชาการประถมศึกษา		✓		
คณะมนุษยศาสตร์และสังคมศาสตร์					
3	ศิลปศาสตรบัณฑิต สาขาวิชาจิตวิทยาอุตสาหกรรมและองค์การ		✓		
4	ศิลปศาสตรบัณฑิต สาขาวิชาภาษาไทย ²	✓		3.1 การรับนักศึกษา	
5	ศิลปศาสตรบัณฑิต สาขาวิชาภาษาและการสื่อสาร ¹		✓	2.1 คุณภาพบัณฑิตตามกรอบมาตรฐาน คุณวุฒิระดับอุดมศึกษาแห่งชาติ 2.2 ร้อยละของบัณฑิตปริญญาตรีที่ได้งาน ทำหรือประกอบอาชีพอิสระภายใน 1 ปี	
6	ศิลปศาสตรบัณฑิต สาขาวิชาภาษาอังกฤษ		✓		
7	ศิลปศาสตรบัณฑิต สาขาวิชาภาษาจีน ²	✓		3.1 การรับนักศึกษา	
8	ศิลปศาสตรบัณฑิต สาขาวิชาบรรณารักษศาสตร์และสารนิเทศศาสตร์ ²		✓	3.1 การรับนักศึกษา	
9	ศิลปศาสตรบัณฑิต สาขาวิชาภาษาอังกฤษธุรกิจ ²	✓		3.1 การรับนักศึกษา	

ลำดับ	รายชื่อหลักสูตร (สาขาวิชา)	เกณฑ์มาตรฐานหลักสูตร		ตัวบ่งชี้ที่ไม่ดำเนินการ (N/A) ในปีการศึกษา 2562	การจัดการศึกษาที่วิทยาเขต และศูนย์การศึกษานอกที่ตั้ง ⁴
		2548	2558		
10	ศึกษาศาสตรบัณฑิต สาขาวิชาศิลปศึกษา ^{1 2}	✓		2.1 คุณภาพบัณฑิตตามกรอบมาตรฐานคุณวุฒิระดับอุดมศึกษาแห่งชาติ 2.2 ร้อยละของบัณฑิตปริญญาตรีที่ทำงานทำหรือประกอบอาชีพอิสระภายใน 1 ปี 3.1 การรับนักศึกษา	
โรงเรียนกฎหมายและการเมือง					
11	ศิลปศาสตรบัณฑิต สาขาวิชารัฐศาสตร์ ²	✓		3.1 การรับนักศึกษา	
12	รัฐศาสตรบัณฑิต ¹		✓	2.1 คุณภาพบัณฑิตตามกรอบมาตรฐานคุณวุฒิระดับอุดมศึกษาแห่งชาติ 2.2 ร้อยละของบัณฑิตปริญญาตรีที่ทำงานทำหรือประกอบอาชีพอิสระภายใน 1 ปี	
13	ศิลปศาสตรบัณฑิต สาขาวิชารัฐประศาสนศาสตร์ ²		✓	3.1 การรับนักศึกษา	ศูนย์การศึกษานอกที่ตั้ง ตรัง
14	รัฐประศาสนศาสตรบัณฑิต ¹		✓	2.1 คุณภาพบัณฑิตตามกรอบมาตรฐานคุณวุฒิระดับอุดมศึกษาแห่งชาติ 2.2 ร้อยละของบัณฑิตปริญญาตรีที่ทำงานทำหรือประกอบอาชีพอิสระภายใน 1 ปี	
15	นิติศาสตรบัณฑิต		✓		
คณะวิทยาการจัดการ					
16	บริหารธุรกิจบัณฑิต สาขาวิชาการจัดการ ²	✓		3.1 การรับนักศึกษา	
17	การจัดการบัณฑิต ¹		✓	2.1 คุณภาพบัณฑิตตามกรอบมาตรฐานคุณวุฒิระดับอุดมศึกษาแห่งชาติ 2.2 ร้อยละของบัณฑิตปริญญาตรีที่ทำงานทำหรือประกอบอาชีพอิสระภายใน 1 ปี	

ลำดับ	รายชื่อหลักสูตร (สาขาวิชา)	เกณฑ์มาตรฐานหลักสูตร		ตัวบ่งชี้ที่ไม่ดำเนินการ (N/A) ในปีการศึกษา 2562	การจัดการศึกษาที่ วิทยาเขต และ ศูนย์การศึกษานอกที่ตั้ง ⁴
		2548	2558		
18	บริหารธุรกิจบัณฑิต สาขาวิชาการตลาด		✓		
19	บริหารธุรกิจบัณฑิต สาขาวิชาเลขานุการทางการแพทย์		✓		
20	บริหารธุรกิจบัณฑิต สาขาวิชาคอมพิวเตอร์ธุรกิจ		✓		ศูนย์การศึกษานอกที่ตั้ง ตรัง (N/A3.1)
21	บริหารธุรกิจบัณฑิต สาขาวิชาการบริการลูกค้า		✓		
22	บริหารธุรกิจบัณฑิต สาขาวิชาการเงิน ²		✓	3.1 การรับนักศึกษา	
23	บัญชีบัณฑิต		✓		
24	นิเทศศาสตรบัณฑิต สาขาวิชานิเทศศาสตร์ ²		✓	3.1 การรับนักศึกษา	
25	บริหารธุรกิจบัณฑิต สาขาวิชาการจัดการทรัพยากรมนุษย์ ²	✓		3.1 การรับนักศึกษา	
26	บริหารธุรกิจบัณฑิต สาขาวิชาการจัดการธุรกิจค้าปลีก ²		✓	3.1 การรับนักศึกษา	
27	บริหารธุรกิจบัณฑิต สาขาวิชาธุรกิจระหว่างประเทศ	✓			
28	เศรษฐศาสตรบัณฑิต สาขาวิชาเศรษฐศาสตร์การวิเคราะห์และ การประเมินสมัยใหม่ ^{1 2}		✓	2.1 คุณภาพบัณฑิตตามกรอบมาตรฐาน คุณวุฒิระดับอุดมศึกษาแห่งชาติ 2.2 ร้อยละของบัณฑิตปริญญาตรีที่ทำงาน ทำหรือประกอบอาชีพอิสระภายใน 1 ปี 3.1 การรับนักศึกษา	
29	นิเทศศาสตรบัณฑิต สาขาวิชานิเทศศาสตร์นวัตกรรมการ ผู้ประกอบการธุรกิจ ¹		✓	2.1 คุณภาพบัณฑิตตามกรอบมาตรฐาน คุณวุฒิระดับอุดมศึกษาแห่งชาติ 2.2 ร้อยละของบัณฑิตปริญญาตรีที่ทำงาน ทำหรือประกอบอาชีพอิสระภายใน 1 ปี	
คณะวิทยาศาสตร์และเทคโนโลยี					
30	วิทยาศาสตร์บัณฑิต สาขาวิชาเทคโนโลยีเคมี ²		✓	3.1 การรับนักศึกษา	
31	วิทยาศาสตร์บัณฑิต สาขาวิชาวิทยาการคอมพิวเตอร์		✓		

ลำดับ	รายชื่อหลักสูตร (สาขาวิชา)	เกณฑ์มาตรฐานหลักสูตร		ตัวบ่งชี้ที่ไม่ดำเนินการ (N/A) ในปีการศึกษา 2562	การจัดการศึกษาที่ วิทยาเขต และ ศูนย์การศึกษานอกที่ตั้ง ⁴
		2548	2558		
32	วิทยาศาสตร์บัณฑิต สาขาวิชาอาชีวอนามัยและความปลอดภัย		✓		
33	วิทยาศาสตร์บัณฑิต สาขาวิชาสิ่งแวดล้อมเมืองและอุตสาหกรรม ²		✓	3.1 การรับนักศึกษา	
34	วิทยาศาสตร์บัณฑิต สาขาวิชาวิทยาศาสตร์เครื่องสำอาง		✓		
35	วิทยาศาสตร์บัณฑิต สาขาวิชาเทคโนโลยีสารสนเทศ ²		✓	3.1 การรับนักศึกษา	
36	เทคโนโลยีบัณฑิต สาขาวิชาเทคโนโลยีสารสนเทศ ¹		✓	2.1 คุณภาพบัณฑิตตามกรอบมาตรฐาน คุณวุฒิระดับอุดมศึกษาแห่งชาติ 2.2 ร้อยละของบัณฑิตปริญญาตรีที่ทำงาน ทำหรือประกอบอาชีพอิสระภายใน 1 ปี	
37	ศึกษาศาสตรบัณฑิต สาขาวิชาคณิตศาสตร์ ²	✓		3.1 การรับนักศึกษา	
38	ศึกษาศาสตรบัณฑิต สาขาวิชาฟิสิกส์ ²	✓		3.1 การรับนักศึกษา	
39	วิทยาศาสตร์บัณฑิต สาขาวิชาวิทยาการข้อมูลและการวิเคราะห์ ^{1,2}		✓	2.1 คุณภาพบัณฑิตตามกรอบมาตรฐาน คุณวุฒิระดับอุดมศึกษาแห่งชาติ 2.2 ร้อยละของบัณฑิตปริญญาตรีที่ทำงาน ทำหรือประกอบอาชีพอิสระภายใน 1 ปี 3.1 การรับนักศึกษา	
40	วิทยาศาสตร์บัณฑิต สาขาวิชาวิทยาศาสตร์และเทคโนโลยี สิ่งแวดล้อม ^{1,2}		✓	2.1 คุณภาพบัณฑิตตามกรอบมาตรฐาน คุณวุฒิระดับอุดมศึกษาแห่งชาติ 2.2 ร้อยละของบัณฑิตปริญญาตรีที่ทำงาน ทำหรือประกอบอาชีพอิสระภายใน 1 ปี	
โรงเรียนการท่องเที่ยวและการบริการ					
41	ศิลปศาสตรบัณฑิต สาขาวิชาธุรกิจการบิน		✓		ศูนย์การศึกษานอกที่ตั้ง ลำปาง (N/A 2.1, 2.2) ศูนย์การศึกษานอกที่ตั้ง หัวหิน

ลำดับ	รายชื่อหลักสูตร (สาขาวิชา)	เกณฑ์มาตรฐานหลักสูตร		ตัวบ่งชี้ที่ไม่ดำเนินการ (N/A) ในปีการศึกษา 2562	การจัดการศึกษาที่วิทยาเขต และศูนย์การศึกษานอกที่ตั้ง ⁴
		2548	2558		
42	ศิลปศาสตรบัณฑิต สาขาวิชาการท่องเที่ยว		✓		ศูนย์การศึกษานอกที่ตั้ง ตรัง (N/A 2.1, 2.2)
43	ศิลปศาสตรบัณฑิต สาขาวิชาธุรกิจการโรงแรม		✓		
44	ศิลปศาสตรบัณฑิต สาขาวิชาการจัดการงานบริการ (หลักสูตรนานาชาติ)		✓		
45	ศิลปศาสตรบัณฑิต สาขาวิชาออกแบบนิทรรศการและการจัดแสดง ²		✓	3.1 การรับนักศึกษา	
โรงเรียนการเรือน					
46	วิทยาศาสตร์บัณฑิต สาขาวิชาโภชนาการและการประกอบอาหาร ¹	✓		3.1 การรับนักศึกษา	
47	วิทยาศาสตร์บัณฑิต สาขาวิชาเทคโนโลยีการแปรรูปอาหาร ²	✓		3.1 การรับนักศึกษา	
48	เทคโนโลยีบัณฑิต สาขาวิชาเทคโนโลยีอาหาร ¹		✓	2.1 คุณภาพบัณฑิตตามกรอบมาตรฐานคุณวุฒิระดับอุดมศึกษาแห่งชาติ 2.2 ร้อยละของบัณฑิตปริญญาตรีที่ทำงานทำหรือประกอบอาชีพอิสระภายใน 1 ปี	
49	วิทยาศาสตร์บัณฑิต สาขาวิชาเทคโนโลยีการประกอบอาหารและการบริการ		✓		วิทยาเขตสุพรรณบุรี ศูนย์การศึกษานอกที่ตั้ง ลำปาง ศูนย์การศึกษานอกที่ตั้ง ตรัง
50	วิทยาศาสตร์บัณฑิต สาขาวิชาการกำหนดและการประกอบอาหาร ¹		✓	2.1 คุณภาพบัณฑิตตามกรอบมาตรฐานคุณวุฒิระดับอุดมศึกษาแห่งชาติ 2.2 ร้อยละของบัณฑิตปริญญาตรีที่ทำงานทำหรือประกอบอาชีพอิสระภายใน 1 ปี	

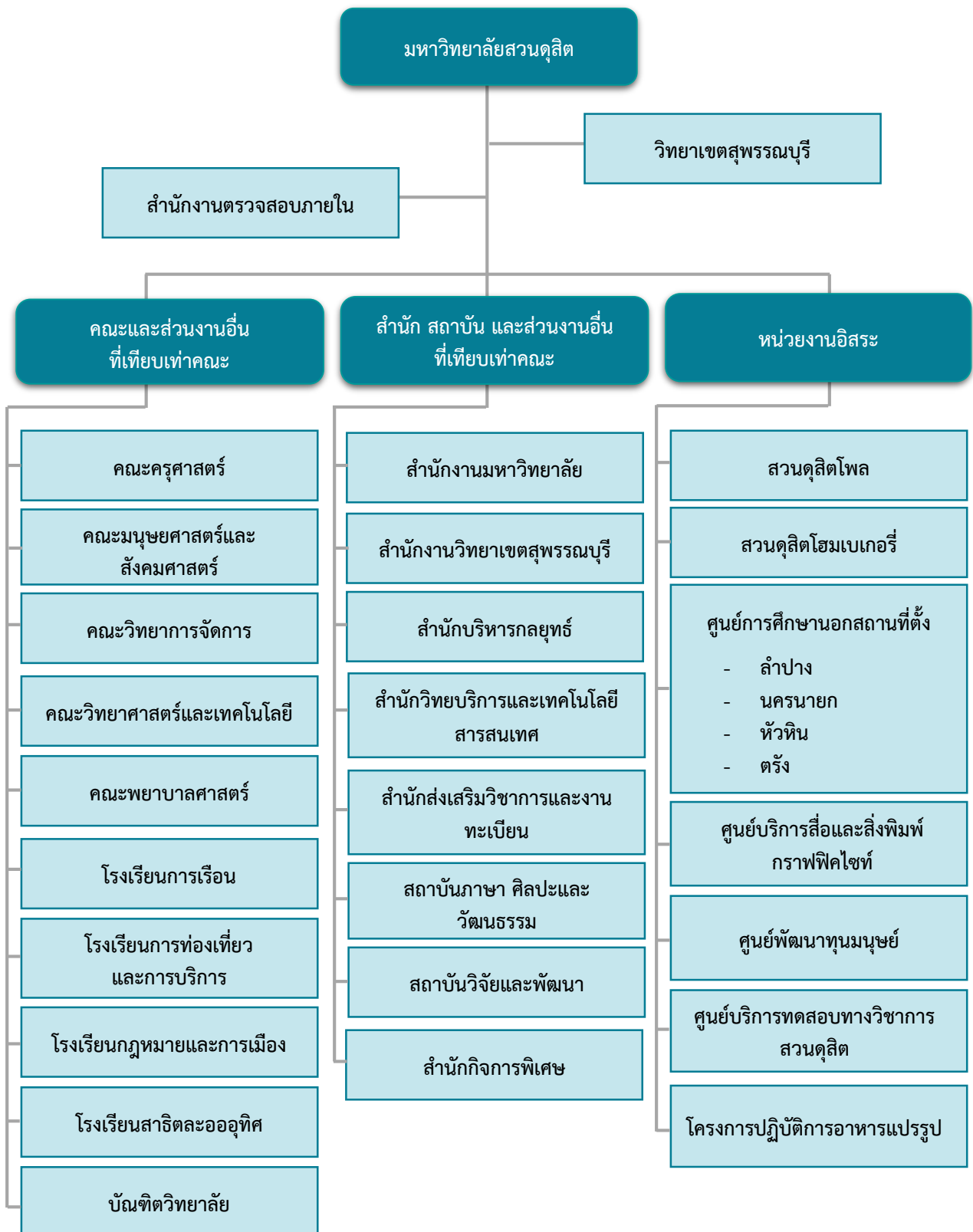
ลำดับ	รายชื่อหลักสูตร (สาขาวิชา)	เกณฑ์มาตรฐานหลักสูตร		ตัวบ่งชี้ที่ไม่ดำเนินการ (N/A) ในปีการศึกษา 2562	การจัดการศึกษาที่วิทยาเขต และศูนย์การศึกษานอกที่ตั้ง ⁴
		2548	2558		
51	ศิลปศาสตรบัณฑิต สาขาวิชาคหกรรมศาสตร์		✓		วิทยาเขตสุพรรณบุรี
คณะพยาบาลศาสตร์					
52	พยาบาลศาสตรบัณฑิต		✓		
บัณฑิตวิทยาลัย					
53	ศึกษาศาสตรมหาบัณฑิต สาขาวิชาการวิจัยและประเมินผลทางการศึกษา ²	✓		3.1 การรับนักศึกษา	
54	ศึกษาศาสตรมหาบัณฑิต สาขาวิชาการศึกษาพิเศษ ²	✓		3.1 การรับนักศึกษา 5.1 สารของรายวิชาในหลักสูตร	
55	ศึกษาศาสตรดุษฎีบัณฑิต สาขาวิชาภาวะผู้นำทางการศึกษา ²	✓		3.1 การรับนักศึกษา	

- หมายเหตุ**
1. ยังไม่มีนักศึกษาสำเร็จการศึกษา ในปีการศึกษา 2562 จึงไม่ดำเนินการตัวบ่งชี้ที่ 2.1 คุณภาพบัณฑิตตามกรอบมาตรฐานคุณวุฒิ ระดับอุดมศึกษาแห่งชาติ และตัวบ่งชี้ที่ 2.2 ร้อยละของบัณฑิตปริญญาตรีที่ได้งานทำหรือประกอบอาชีพอิสระภายใน 1 ปี (ระดับปริญญาตรี) /ตัวบ่งชี้ที่ 2.2 ผลงานของนักศึกษา และผู้สำเร็จการศึกษาในระดับปริญญาเอกที่ได้รับการตีพิมพ์เผยแพร่ (ระดับปริญญาเอก)
 2. ไม่มีการรับนักศึกษา ในปีการศึกษา 2562 จึงไม่ดำเนินการตัวบ่งชี้ที่ 3.1 การรับนักศึกษา
 3. การติดตามความก้าวหน้าการประกันคุณภาพการศึกษาภายใน รอบ 6 เดือน และ 9 เดือน หลักสูตรที่มีการจัดการเรียนการสอนทั้งในมหาวิทยาลัย วิทยาเขตสุพรรณบุรี และศูนย์การศึกษานอกที่ตั้ง ดำเนินการจัดทำรายงานการประเมินตนเองของแต่ละแห่งแยกวิทยาเขต/ศูนย์การศึกษา นอกที่ตั้ง
 4. การประเมินคุณภาพการศึกษาภายใน รอบ 12 เดือน หลักสูตรที่มีการจัดการเรียนการสอนทั้งในมหาวิทยาลัย วิทยาเขตสุพรรณบุรี และศูนย์การศึกษานอกที่ตั้ง ต้องสังเคราะห์ผลการดำเนินของวิทยาเขตและทุกศูนย์การศึกษา เป็นรายงานการประเมินตนเอง (SAR) เล่มเดียว

ตารางที่ 4 องค์ประกอบของคณะกรรมการตรวจติดตามความก้าวหน้าการประกันคุณภาพการศึกษาภายใน
ปีการศึกษา 2562 (รอบ 6 เดือน 9 เดือน และ 12 เดือน)

หน่วยงาน	คณะกรรมการตรวจติดตามความก้าวหน้า			รอบการประเมิน
หลักสูตรใน มหาวิทยาลัย/ หลักสูตรที่มีการ จัดการเรียนการ สอนที่วิทยาเขต หรือศูนย์ การศึกษานอก	ตรวจสอบข้อมูลองค์ประกอบที่ 1 การกำกับมาตรฐาน โดยสำนักบริหารกลยุทธ์และ สำนักส่งเสริมวิชาการและงานทะเบียน และเชิญตัวแทนอาจารย์ผู้รับผิดชอบหลักสูตร ๆ ละ 1-2 คน สำหรับการให้ข้อมูลในการตรวจติดตามความก้าวหน้า ณ ห้องประชุม สำนักบริหารกลยุทธ์ อาคาร 2 ชั้น 3			6 เดือน (เฉพาะ องค์ประกอบที่ 1)
	4 คน	ประธาน 1 คน กรรมการ 2 คน เลขานุการ 1 คน	คณะกรรมการเป็นบุคลากรภายใน มหาวิทยาลัย โดยคณะกรรมการฯ ต้องผ่าน การอบรมผู้ตรวจประเมินคุณภาพการศึกษา ระดับหลักสูตรที่จัดขึ้นโดย สกอ. หรือ มหาวิทยาลัยสวนดุสิต (คณะกรรมการไม่สังกัด หลักสูตร ที่รับการประเมิน)	9 เดือน
	4 คน	ประธาน 1 คน กรรมการ 2 คน เลขานุการ 1 คน	1. ประธานและกรรมการคนที่ 1 เป็น ผู้ทรงคุณวุฒิภายนอกที่ผ่านการอบรมผู้ตรวจ ประเมินฯ ระดับหลักสูตร ของสำนักงาน คณะกรรมการการอุดมศึกษา (.สกอ.)โดย ผู้ทรงคุณวุฒิภายนอกอย่างน้อย 1 คน ต้องมี <u>คุณวุฒิตรงกับสาขาที่ขอรับการประเมิน</u> 2. เป็นบุคลากรภายในมหาวิทยาลัยที่ผ่านการ อบรมผู้ตรวจประเมินคุณภาพการศึกษาระดับ หลักสูตรที่จัดขึ้นโดยมหาวิทยาลัยสวนดุสิต (เป็นกรรมการที่ตรวจประเมินฯ รอบ 9 เดือน ได้) 3. เลขานุการเป็นอาจารย์ที่ไม่ได้สังกัด หลักสูตรที่รับการประเมิน	12 เดือน
คณะ/วิทยาเขต ศูนย์การศึกษา นอกที่ตั้ง	4 คน	ประธาน 1 คน กรรมการ 2 คน เลขานุการ 1 คน	สลับุคคล โดยประธานเป็นบุคลากรภายใน มหาวิทยาลัยที่ผ่านการอบรมผู้ตรวจประเมินฯ ระดับคณะ/สถาบันของ สกอ. ส่วนกรรมการ เป็นบุคลากรภายในมหาวิทยาลัยที่ผ่านการ อบรมผู้ตรวจประเมินของ สกอ. หรือตามระบบ SDU QA ที่ไม่สังกัดคณะที่จะรับการประเมิน	
ส่วนงานอื่นที่ เทียบเท่าคณะ/ หน่วยงานอิสระ	4 คน	ประธาน 1 คน กรรมการ 2 คน เลขานุการ 1 คน	สลัส่วนงาน โดยประธานและกรรมการเป็น บุคลากรภายในมหาวิทยาลัยที่ผ่านการอบรม ตามระบบ SDU QA ที่ไม่สังกัด ส่วนงานที่จะ รับการประเมิน	9 เดือน
มหาวิทยาลัย	6 คน	ประธาน 1 คน กรรมการ 3 คน เลขานุการ 1 คน ผู้ช่วยเลขานุการ 1 คน	บุคลากรภายในมหาวิทยาลัยที่ผ่านการอบรม ผู้ตรวจประเมินฯ ระดับคณะ/สถาบันของ สกอ.	

โครงสร้างองค์การมหาวิทยาลัยสวนดุสิต



หมายเหตุ : เป็นไปตามประกาศมหาวิทยาลัยสวนดุสิต เรื่อง การจัดตั้งส่วนงานของมหาวิทยาลัย พ.ศ. 2558
 ประกาศมหาวิทยาลัยสวนดุสิต เรื่อง การแบ่งหน่วยงานภายในของส่วนงาน พ.ศ. 2558
 และประกาศมหาวิทยาลัยสวนดุสิต เรื่อง การแบ่งหน่วยงานภายในของส่วนงาน พ.ศ. 2562

รูปที่ 1 โครงสร้างองค์การมหาวิทยาลัยสวนดุสิต